

# BILAN DE LA SAISON TOURISTIQUE 2024

## MANCHE



# CONTEXTE NATIONAL



## Une fréquentation touristique en dent de scie lors de la saison 2024

La fréquentation touristique en France globalement positive depuis le début d'année (du 1er janvier au 18 août) **revêt des contrastes** selon les territoires mais aussi selon les périodes :

- un hiver globalement satisfaisant,
- un week-end de Pâques et des vacances de printemps en retrait,
- un week-end du 8 mai/Ascension exceptionnel, à la faveur notamment d'une météo clémente,
- une avant-saison contrastée,
- Un été atypique, marqué par un démarrage tardif et poussif, une séquence olympique qui a particulièrement bénéficié aux territoires hôtes, suivi par un mois d'août toujours très demandé.

## Les facteurs d'impact

- **La météo** : conditions météo mauvaises et humides pour tous les territoires en début de saison et mitigées pour une majeure partie du pays en juillet qui ont impacté la fréquentation (touristes et excursionnistes), les réservations de dernière minute ainsi que la durée de séjour.
- Un **contexte politique** et des élections législatives anticipées qui ont limité la fréquentation française lors des week-ends électoraux,
- L'absence de week-end prolongé lors du 14 juillet (contrairement à 2023),
- Un certain attentisme vis-à-vis des **Jeux Olympiques**. Durant la période « olympique » (24 juillet-11 août), la fréquentation est restée mitigée à l'échelle nationale et, a contrario, soutenue sur les territoires hôtes notamment à Paris et plus largement en Ile-de-France.



## Un marché domestique volatile vs bonne dynamique de la fréquentation étrangère

La fréquentation touristique en France depuis le début d'année (du 1er janvier au 18 août) est en stabilité avec des périodes variables concernant la clientèle française et en progression pour les clientèles européennes et long-courriers. Les **clientèles lointaines confirment leur retour** (Chine, Japon mais aussi Etats-Unis).

Tous **les espaces** (ruraux, urbains, littoraux ou montagnards) **ont souffert de la présence moindre de la clientèle française** (visiblement plus marqué pour les zones rurales) tandis que la clientèle européenne et long-courriers maintient voire même augmente, selon les secteurs.

## Les tendances observées



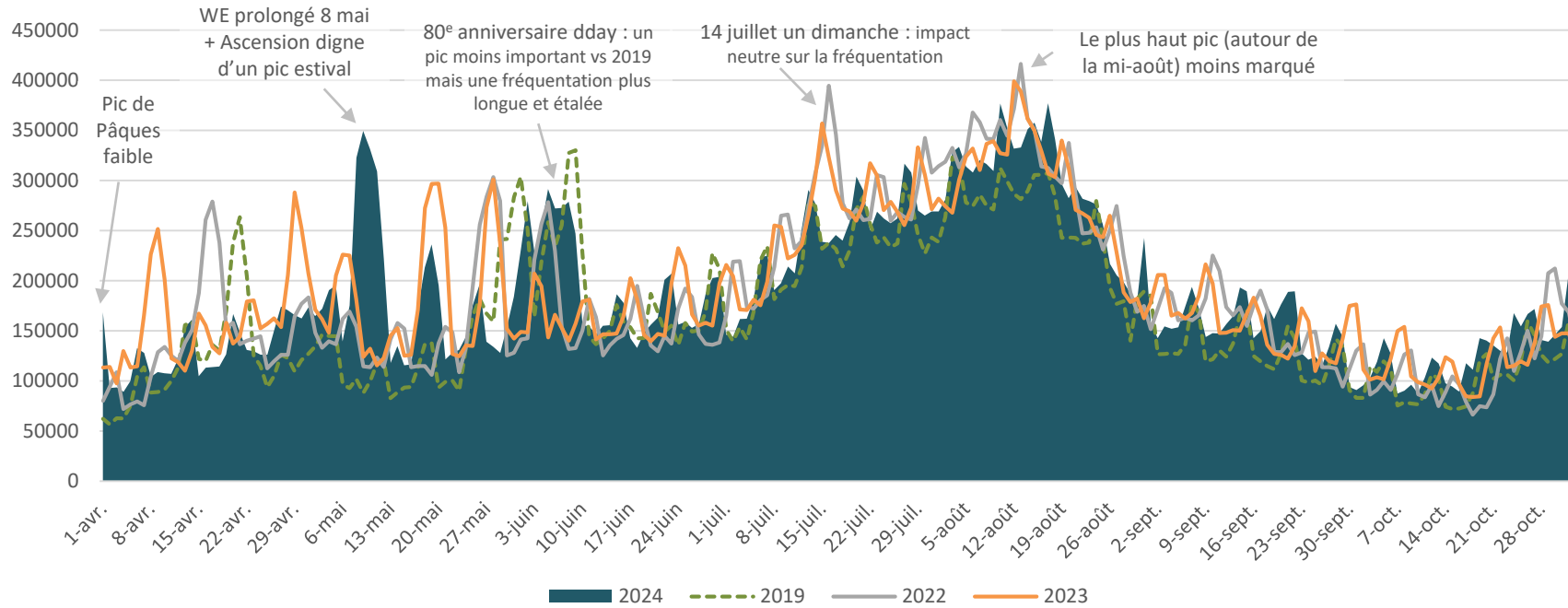
- Un **pouvoir d'achat limité** face à la hausse des prix qui oblige à réaliser des arbitrages financiers, notamment sur la restauration et les activités de loisirs. Parmi les faits « nouveaux », des demandes de paiement différé, la recherche de prix avantageux et d'hébergements à coûts modérés ou encore la négociation sur les tarifs.
- Le **locatif**, hébergement gagnant de cette saison notamment au détriment de l'hôtellerie.
- Côté **réservation**, progression des « dernière minute », demandes de souplesse pour les arrivées et départs (et non plus le samedi) et baisse de la durée de séjour.
- Progression de l'excursionnisme et de l'itinérance.
- **Recherche de nature et d'authenticité** de la part des touristes, se traduisant par l'augmentation des demandes de randonnées, la recherche de grands espaces et de zones naturelles...
- **L'événementiel** (au-delà des Jeux) qui a boosté la fréquentation des destinations : fêtes, festivals, Tour de France...

# A RETENIR DE LA SAISON DANS LA MANCHE

<b>2023</b>	<i>Saison touristique forte avec de hauts niveaux de fréquentation =&gt; relativiser les comparaisons entre 2024 et 2023.</i>
<b>PRINTEMPS</b>	Un démarrage timide de la saison, avec un week-end de Pâques précoce. Des opportunités de grands week-ends nombreux en mai. Le week-end cumulant 8 mai et Ascension a performé générant un pic important de fréquentation.
<b>JUIN</b>	Le 80 <sup>e</sup> anniversaire du Débarquement a été l'événement touristique phare du mois de juin. Il a généré une hausse notable de la fréquentation sur la semaine du 1 <sup>er</sup> au 9 juin sur le nord du département et St Lô Agglo.
<b>ÉTÉ</b>	Un lancement des vacances estivales tardif et l'absence de pic de fréquentation au 14 juillet, puis un mois d'août stable. Les nuitées estivales 2024 sont globalement légèrement en deçà des années post-covid mais supérieures à 2019.
<b>ARRIÈRE-SAISON</b>	Une météo qui a peu poussé aux séjours de dernière minute mais en faveur des sites et lieux de visite. Des vacances de la Toussaint avec un week-end prolongé de la Toussaint positives.
<b>SAISON</b>	Sur l'ensemble de la saison d'avril à la Toussaint, les nuitées touristiques 2024 sont en retrait en comparaison avec 2023, qui a été une année fortement fréquentée. Néanmoins, 2024 dépasse les niveaux de nuitées des années antérieures (2019 et 2022).

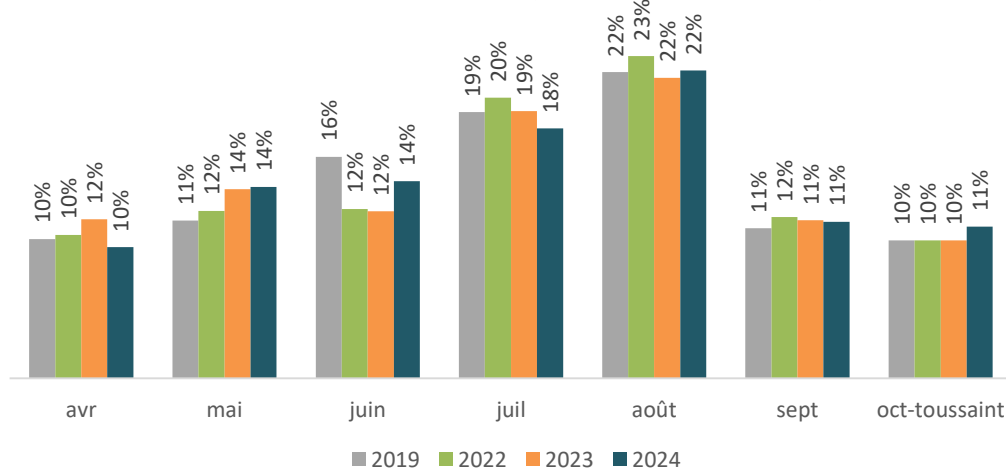
# FRÉQUENTATION : SAISONNALITÉ

Fréquentation diurne journalière dans la Manche



- Globalement sur la saison, la **fréquentation s'est maintenue** par rapport à 2023 et 2022 et a été plus forte qu'en 2019.
- Les excursions représentent 43% des visites (comme en 2023 et 2019). La stabilité de la fréquentation est **liée à celle des excursions** qui restent sur un volume identique contrairement aux nuitées qui sont en diminution (par rapport à 2023).
- La fréquentation de **juin se démarque** particulièrement (en hausse par rapport à 2022 et 2023 et stable vs 2019).
- **L'été est en retrait** (sauf par rapport à 2019) malgré un mois d'août stable.
- L'automne est stable grâce aux vacances de la Toussaint.

Part mensuelle de la fréquentation touristique



Saisonnalité, une concentration moins chargée sur l'été :

En 2024, l'été pèse 40% de la fréquentation de la saison, soit -1 point vs 2023 et 2019 et -3 points vs 2022

Une part de marché en baisse principalement liée à la fréquentation moindre sur juillet. Août reste le mois privilégié pour les visites.



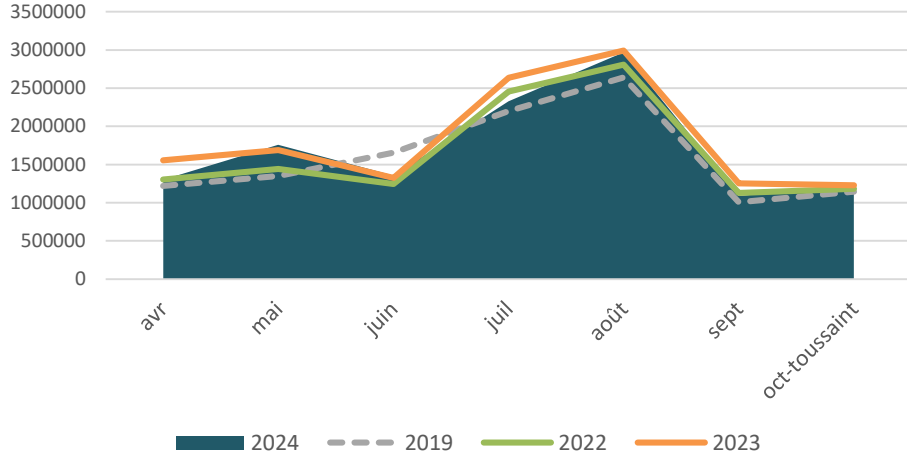
Pic de fréquentation :

Samedi 17 août (377 000 visites)  
vs 399 130 en 2023 (12/08) et 416 440 en 2022 (13/08)

# FRÉQUENTATION : ÉVOLUTION



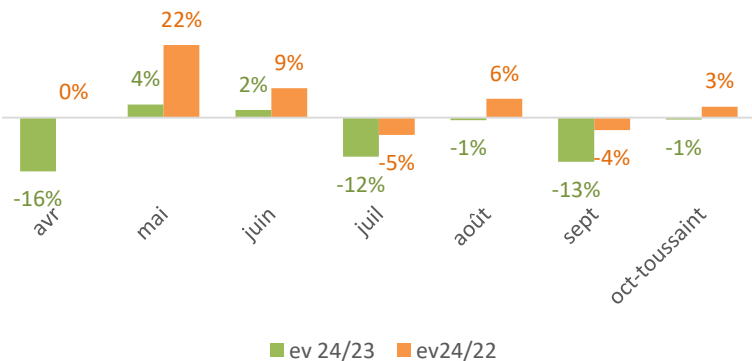
Nuitées mensuelles françaises



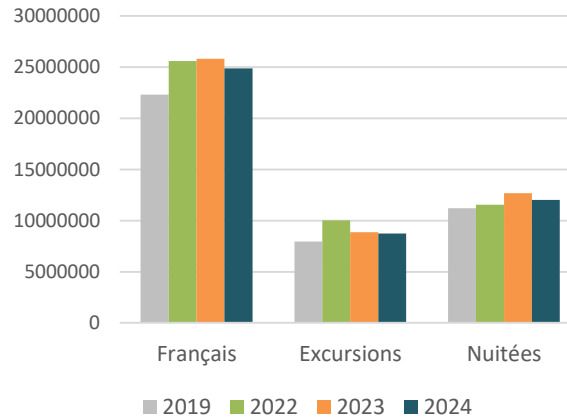
Saison (avril à toussaint) :  
-5% vs 2023  
+4% vs 2022

Été :  
-6% vs 2023  
Identique à 2022

Evolution des nuitées françaises



Fréquentation française



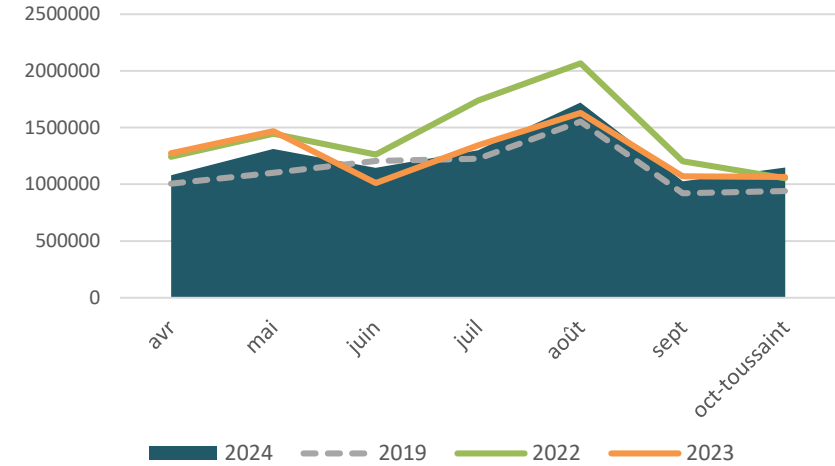
La clientèle française a été moins présente en 2024 par rapport à 2023 (-4% de visites), toutefois elle conserve un haut niveau de fréquentation, que ce soit en nuitées ou en excursions.

## Chiffres clés :

- L'été représente 40% de la fréquentation française.
- Les excursions représente 35% de la fréquentation



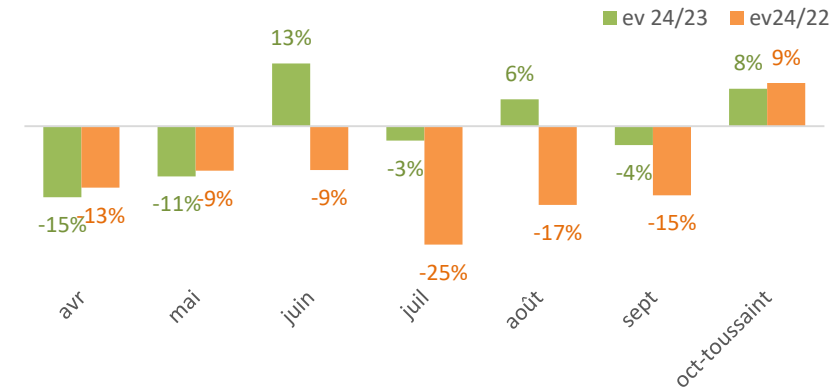
Excursions mensuelles françaises



Saison (avril à toussaint) :  
= vs 2023  
-13% vs 2022

Été :  
+2% vs 2023  
-21% vs 2022

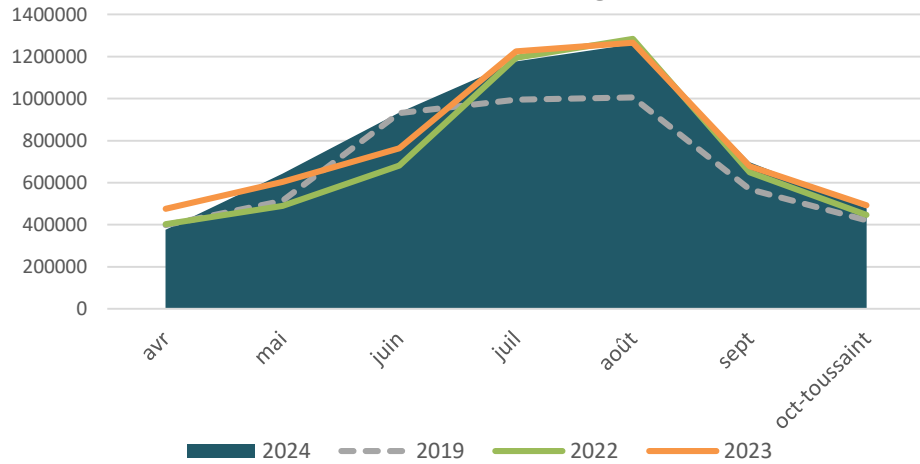
Evolution des excursions françaises



# FRÉQUENTATION : ÉVOLUTION



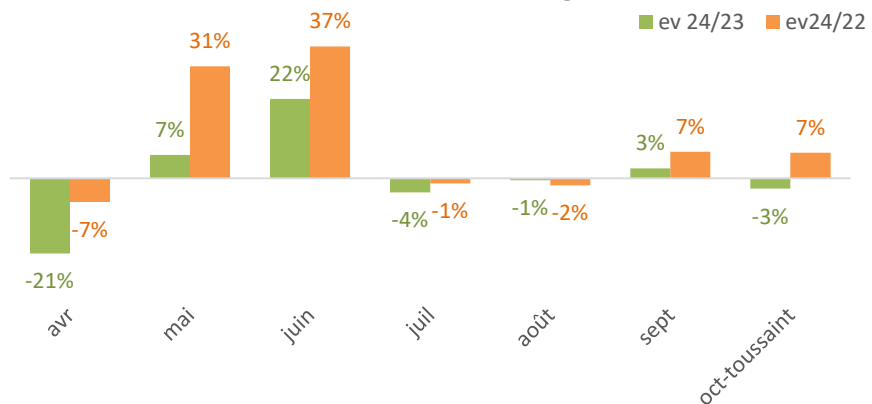
Nuitées mensuelles étrangères



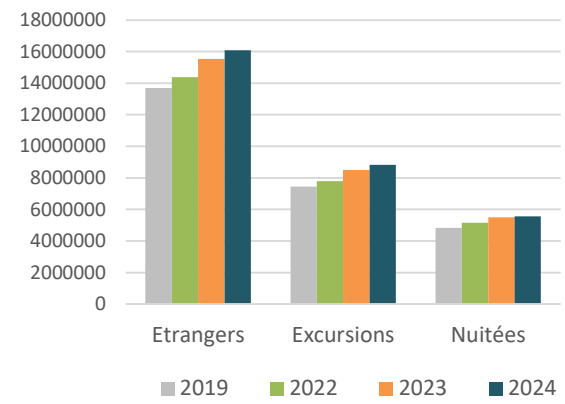
Saison (avril à toussaint) :  
Identique à 2023  
+8% vs 2022

Été :  
-2% vs 2023  
-2% vs 2022

Evolution des nuitées étrangères



Fréquentation étrangère



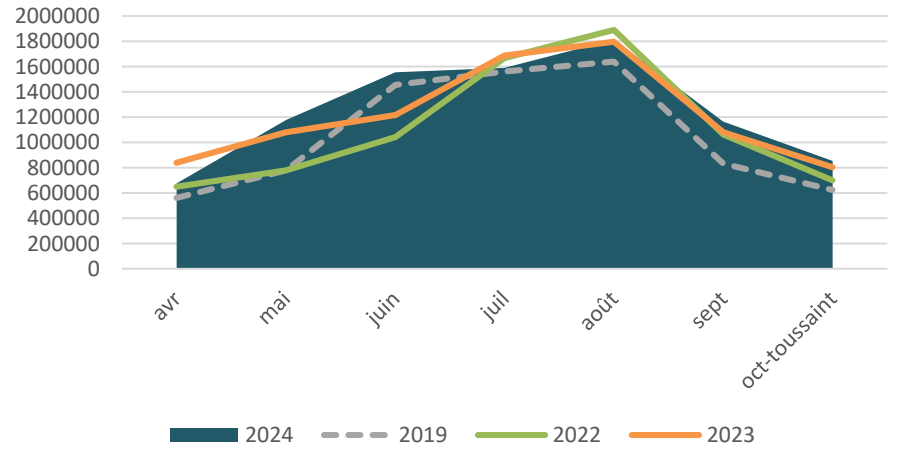
La fréquentation étrangère est dynamique et progresse depuis 2019 (hors champ des années COVID). L'été est en recul par rapport aux deux dernières années.

### Chiffres clés :

- L'été représente 45% de la fréquentation étrangère.
- Les excursions représente 55% de la fréquentation



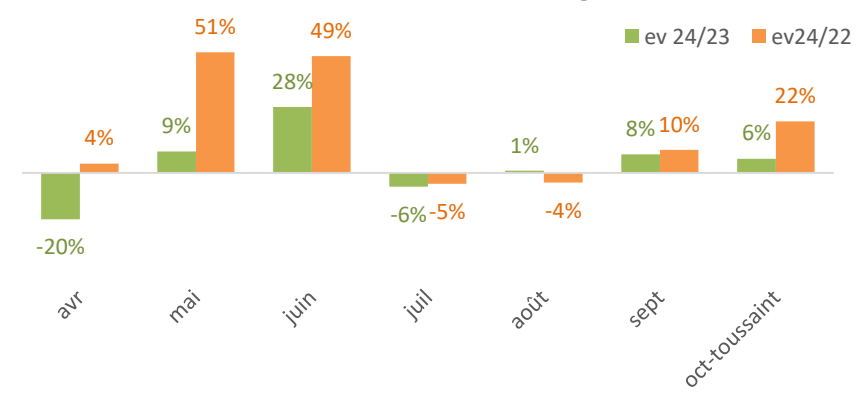
Excursions mensuelles étrangères



Saison (avril à toussaint) :  
+4% vs 2023  
+13% vs 2022

Été :  
-2% vs 2023  
-4% vs 2022

Evolution des excursions étrangères



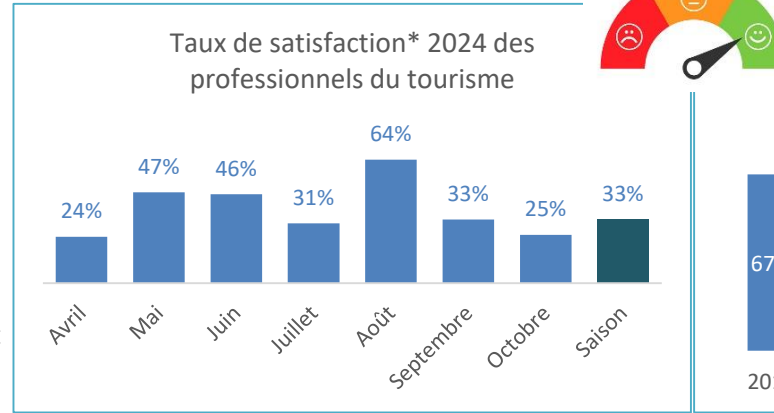
# FRÉQUENTATION : SECTEURS D'ACTIVITÉ



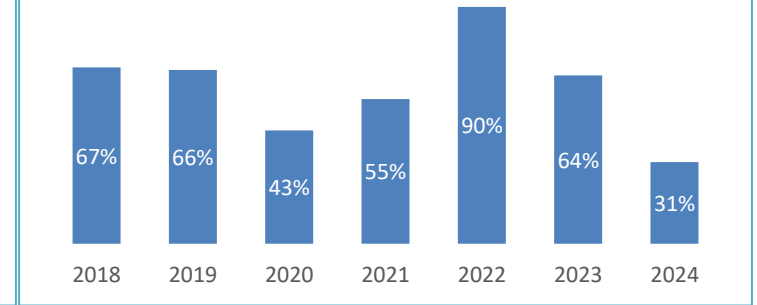
**48%** des professionnels moyennement satisfaits de la saison par rapport à 2023. 33% l'estiment bonne et 19% mauvaise.

Malgré des chiffres de fréquentation stables, les professionnels du tourisme qualifient la saison de moyenne. Seuls les mois de mai, juin et août semblent avoir été positifs. La saison 2024 souffre potentiellement de la comparaison avec 2023 à haute fréquentation. Les locations de vacances et les sites et lieux de visite tirent leur épingle du jeu sur cette saison.

Source : enquête de conjoncture, INSEE, Liwango (abritel, airbnb), éco-compteurs



Evolution du taux de satisfaction\* des professionnels par saison



\* % de professionnels qui juge « bonne » la fréquentation

## HEBERGEMENTS



CAMPINGS



HÔTELS



CHAMBRES D'HÔTES



MEUBLÉS DE TOURISME



RESTAURANTS



SITES ET LIEUX DE VISITE



OFFICES DE TOURISME



FRÉQUENTATION VÉLO DES VOIES VERTES



FRÉQUENTATION GR®223



### Données à venir

Moins de nuitées en hôtellerie

Avril à sept :

- 5% de nuitées vs 2023 dont -10% de nuitées FR et +10% de nuitées ETR Seul le mois de mai est stable en nombre de nuitées.

- 8% vs 2022 et -9% vs 2019

+ d'offres et une fréquentation en hausse dans le locatif

Avril à oct :

- +6% de nuits réservées vs 2023 et +17% vs 2022 Mai, juin et août ont connu les plus fortes évolutions.
- +15% de nuits réservables vs 2023 et +37% vs 2022

Des sites qui restent plébiscités

Avril à août :

- 4% de visites vs 2023 et +14% vs 2022 et +10% vs 2019
- Moins d'individuels, progression des groupes adultes et stagnation des groupes scolaires
- Au regard de 2023 et 2022, juillet en retrait

Attrait confirmé pour les activités de pleine nature, la fréquentation atteint un plateau

Avril à sept :

- 2% de passages vs 2023, -9% vs 2022 et +22% vs 2019
- La fréquentation vélo a connu une hausse importante depuis le COVID et arrive un plateau avec une fréquentation qui globalement se stabilise.

Avril à sept :

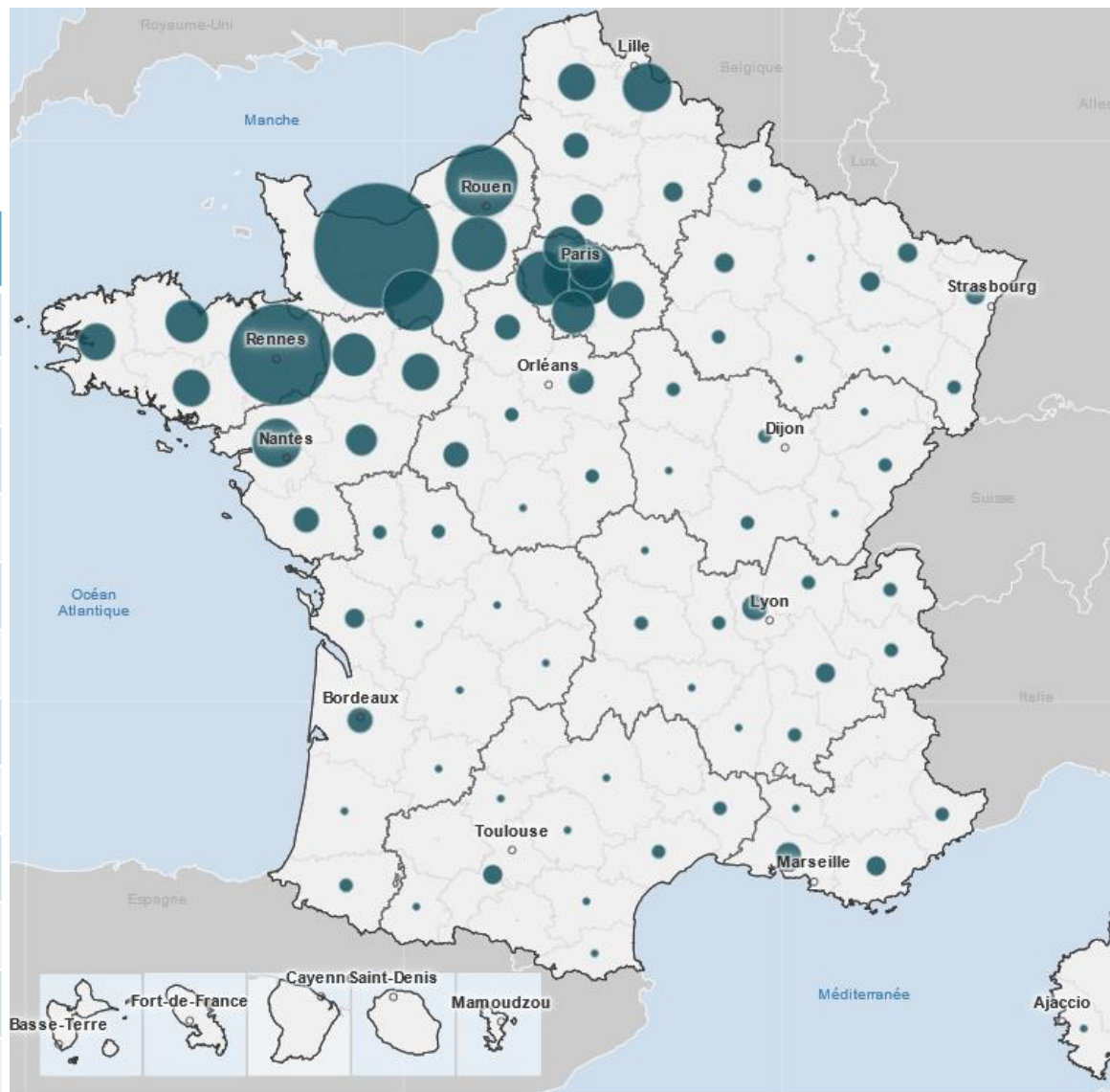
- = passages vs 2023, +11% vs 2022 et +22% vs 2019
- Comme pour le vélo, l'engouement pour le GR223 ne faiblit pas et tend à se stabiliser.

# CLIENTÈLES : FRANCE



**61%**, part de la clientèle française sur la saison, soit **-1,7 point** vs 2023, -3 points vs 2022

		Part	Ev 24/23	Part d'excursions
1	Normandie	28%	-4%	39%
2	Ile-de-France	23%	-6%	22%
3	Bretagne	15%	-3%	54%
4	Pays de la Loire	8%	-5%	38%
5	Hauts-de-France	7%	-5%	35%
6	Auvergne-Rhône-Alpes	4%	-2%	30%
7	Grand Est	3%	-2%	29%
8	Centre-Val de Loire	3%	-3%	25%
9	Nouvelle Aquitaine	3%	1%	29%
10	Occitanie	2%	3%	28%
11	Provence-Alpes-Côte d'Azur	2%	3%	24%
12	Bourgogne-Franche-Comté	2%	1%	27%



= 827 008

Source : flux vision – touristes & excursionnistes; 01/04 au 03/11

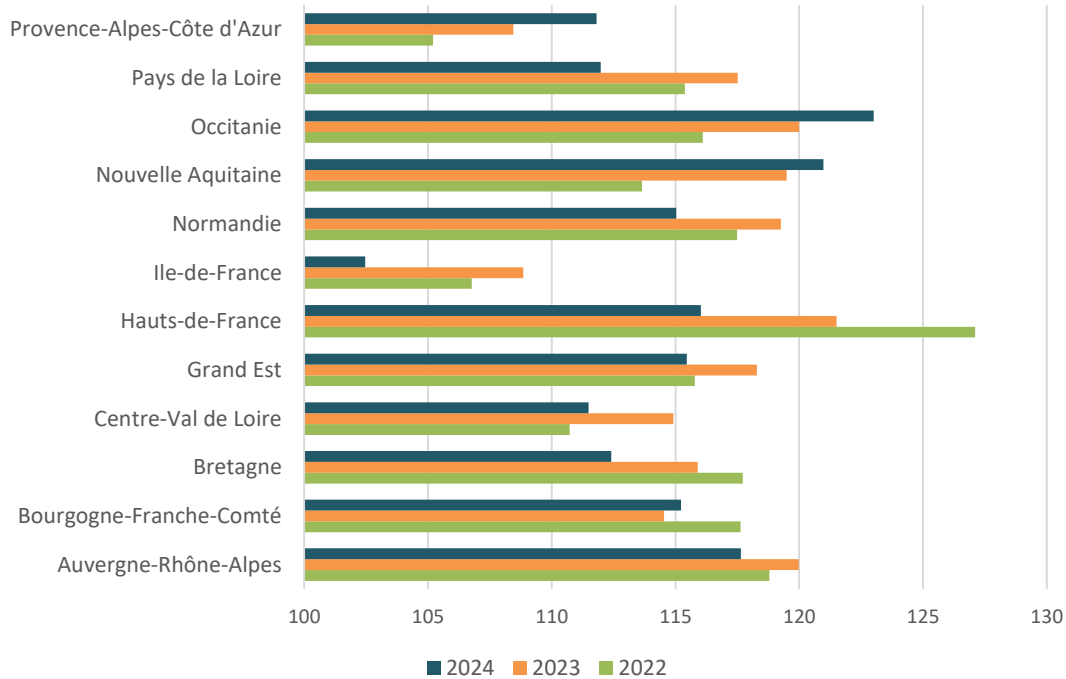
Par rapport à 2023, les clientèles de proximité et du nord de la France sont en retrait tandis que la fréquentation du sud a progressé.

En comparaison avec 2022, les bassins du grand ouest (Bretagne, Pays de la Loire, Haute-Normandie, Hauts-de-France) reculent, à l'inverse des clientèles du sud et de Nouvelle-Aquitaine.

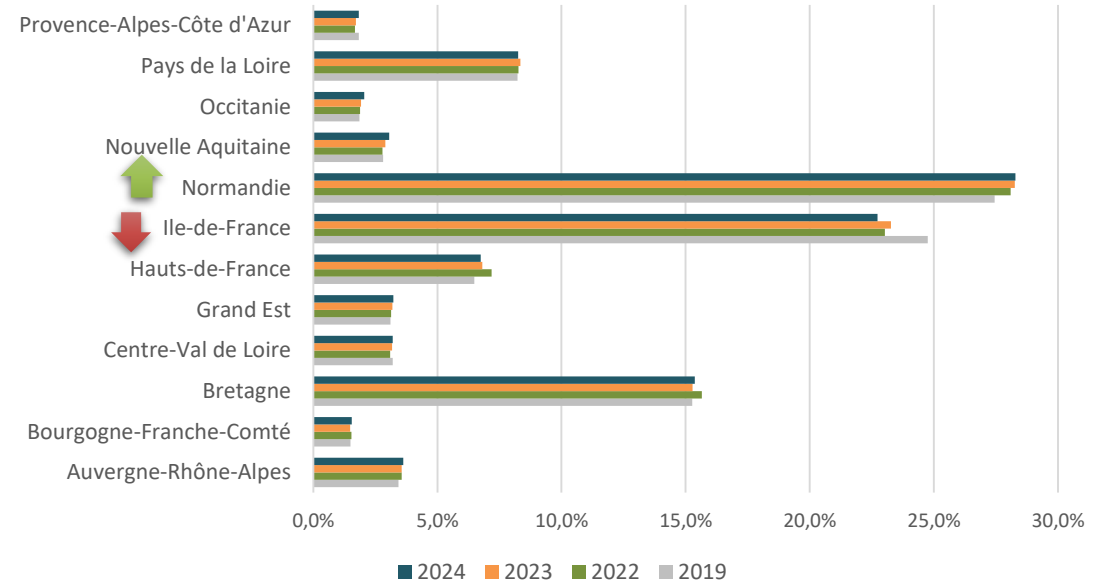


# CLIENTÈLES : FRANCE

Evolution de la fréquentation des marchés français  
(base 100 en 2019)



Evolution de la fréquentation des marchés français  
(en part de marché)



Par rapport à 2019, toutes les clientèles régionales progressent. Toutefois, certaines tendances se dégagent :

- L'Île-de-France : retrouve un niveau plus proche à celui de 2019 et est la seule région à perdre des parts de marché (-0,7 pts en moy. annuelle)
- Les Normands : gagnent des parts de marché (+0,3% par moy annuelle) malgré un ralentissement en 2024
- Nouvelle Aquitaine, Occitanie, PACA : représentent à elles seules que 7% de la fréquentation mais ces marchés progressent chaque année et gagne +0,1 pt de part en moy annuelle
- Les marchés du top 5 (Bretagne, Hauts-de-France) : après une forte évolution entre 2019 et 2022, sont en baisse régulière.

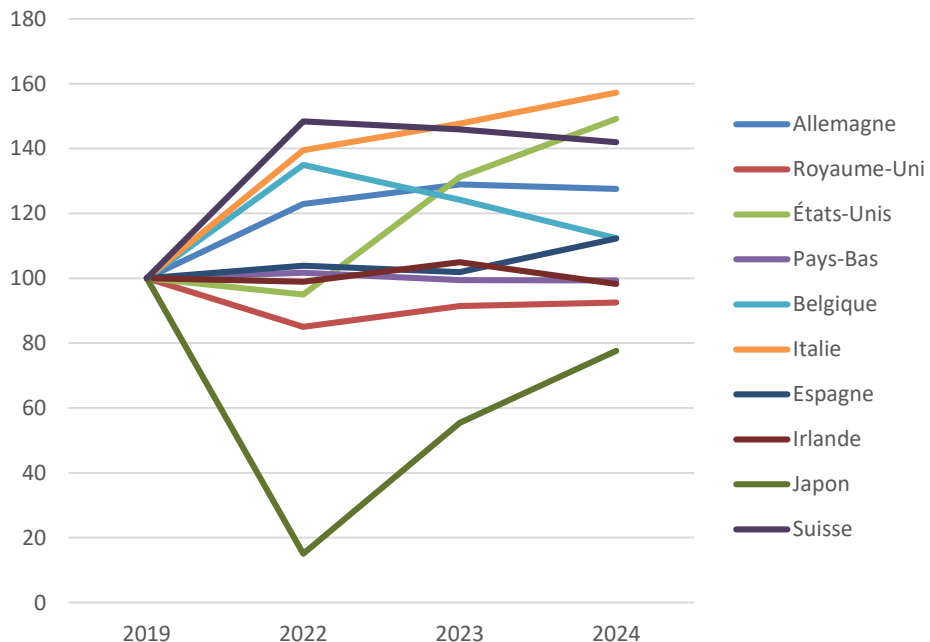
# CLIENTÈLES : ÉTRANGERS



## Top 10 des nationalités étrangères :

	1	2	3	4	5	6	7	8	9	10
	Allemagne	Royaume-Uni	États-Unis	Pays-Bas	Belgique	Italie	Espagne	Irlande	Japon	Suisse
Part	18%	16%	9%	9%	7%	4%	4%	2%	2%	2%
Part excursions	46%	54%	70%	46%	55%	60%	61%	72%	57%	45%
Ev 24/23	-1%	1%	14%	0%	-9%	6%	10%	-6%	40%	-3%

Evolution de la fréquentation par marchés étrangers  
(base 100 en 2019)



- Forte **progression des clientèles lointaines** (Etats-Unis, Japon) depuis 2023. Bonne reprise de la clientèle japonaise mais sans retrouver le niveau de 2019. La clientèle Américaine est majoritairement excursionniste (l'un des taux les plus élevé).
- Les **clientèles outre-Manche (Irlande et Royaume-Uni) sont en retrait**. Pour les Irlandais, la Manche est majoritairement un lieu de passage (les Irlandais ont le taux d'excursion le plus élevé), conséquence du trafic transmanche.
- **Croissance des pays européens** : Italie, Suisse, Allemagne.

# CHIFFRES-CLÉS DE LA FRÉQUENTATION DU 80<sup>E</sup> ANNIVERSAIRE DU D-DAY



## FREQUENTATION

### BAIE DU COTENTIN

1,02 million visites

64% d'excursions

**Mercredi 5 juin** : pic de fréquentation avec 152 750 visites et 38 585 nuitées

274 760 nuitées

### MANCHE

2,35 millions visites

47% d'excursions

**Mercredi 5 juin** : pic de fréquentation avec 291 430 visites

908 250 nuitées

Pic de fréquentation : 120100 nuitées le **samedi 8 juin**



## CLIENTELE

### BAIE DU COTENTIN

54 % de visites étrangères / 12% Manchois / 34% Français extra-départementaux

#### Top étrangers :

USA 35%  
Allemagne 13%  
Royaume-Uni 12%

#### Top France :

Normandie 46% / Manche 26%  
Ile-de-France 10%  
Hauts-de-France 7%

### MANCHE

53 % de visites étrangères / 47% Français extra-départementaux

#### Top étrangers :

USA 25%  
Allemagne 16%  
Royaume-Uni 14%

#### Top France :

Normandie 28%  
Ile-de-France 16%  
Bretagne 16%



## EVOLUTION

### BAIE DU COTENTIN

Visites touristiques : +169% vs 2023, **+24%** vs 2019

- Etrangers : **+22%** vs 2019
- Manchois : **-5%** vs 2019
- Français : **+33%** vs 2019

Nuitées touristiques : +160% vs 2023, **+35%** vs 2019

### MANCHE

Visites touristiques : +61% vs 2023, = vs 2019

- Etrangers : **+10%** vs 2019
- Français : **-9%** vs 2019

Nuitées touristiques : +47% vs 2023, **-11%** vs 2019