

OBSERVATOIRE
DU TOURISME DE LA MANCHE
NOTE DE CONJONCTURE
MAI 2024

TENDANCES GENERALES

Après un démarrage de la saison calme, la fréquentation du mois de mai a été stable par rapport à 2023 et a satisfait la majorité des professionnels du tourisme. Malgré des conditions météo parfois maussades, le tourisme a pu profiter des opportunités de grands week-end. Le week-end cumulant 8 mai et Ascension a particulièrement performé.



47 % des professionnels jugent la fréquentation bonne en mai



42% des professionnels



14% des professionnels



37 % des professionnels jugent la fréquentation identique par rapport à 2023.



28% des professionnels



35% des professionnels



Les jours fériés et les ponts

Les événements : nuit des musées et Pierres en lumière, programmation 80^e anniversaire du débarquement, Jazz sous les pommiers...



La météo défavorable



La baisse de pouvoir d'achat

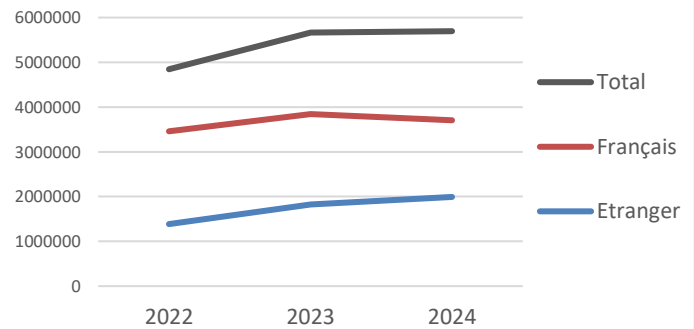
FREQUENTATION

Chiffres-clés de la fréquentation de mai 2024 :

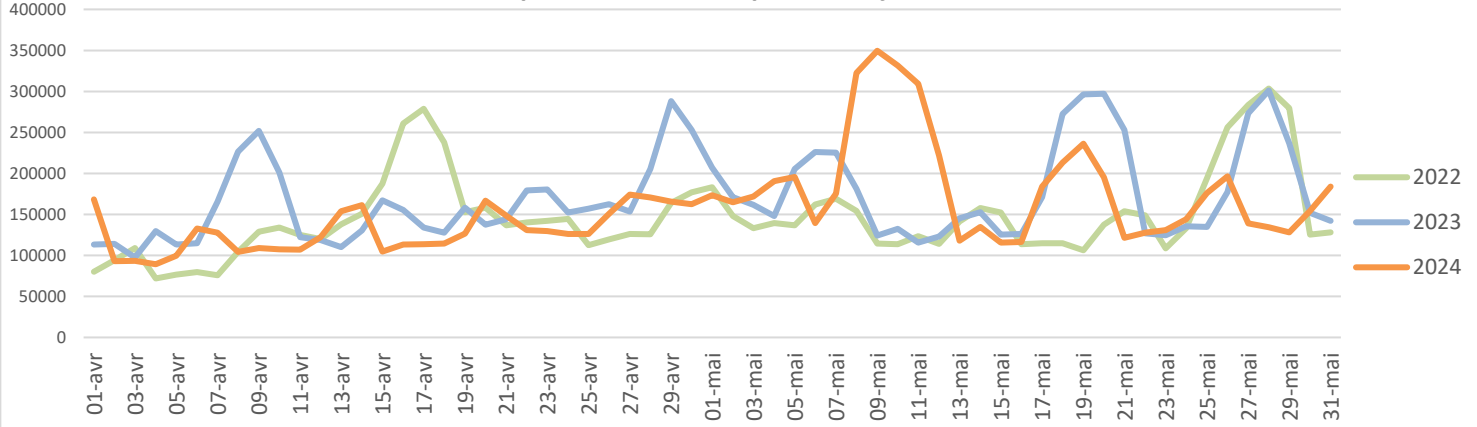
La fréquentation touristique au mois de mai a été stable par rapport à 2023 qui avait un calendrier favorable. Le week-end incluant le 8 mai et l'Ascension a performé atteignant un pic de fréquentation. Le week-end de la Pentecôte est en retrait.

- **5,7 millions** de visites dont 44% d'excursions et 56% journées-touristes soit 2,3 millions de nuitées.
- **Evolution** : fréquentation identique par rapport à 2023
- **Pic** : 349 540 visiteurs le jeudi 9 mai (Ascension)
- **Nuitées** : = par rapport à 2022

Fréquentation diurne en mai (visites)



Fréquentation touristique diurne journalière



OBSERVATOIRE
DU TOURISME DE LA MANCHE
NOTE DE CONJONCTURE
MAI 2024

SECTEURS D'ACTIVITE



CAMPINGS



Fréquentation moyenne pour 56 % des gestionnaires.

↪ pour 50 % des gestionnaires vs 2023.



HÔTELS



Fréquentation moyenne pour 63 % des hôteliers.

↪ vs 2023 pour 47% et
= pour 47% des hôteliers.



MEUBLÉS
DE TOURISME



Fréquentation bonne pour 50% des propriétaires

= vs 2023 pour 39% des propriétaires



CHAMBRES D'HÔTES



Fréquentation bonne pour 54% des propriétaires

= vs 2023 pour 31% et
↪ 31% des propriétaires



SITES ET LIEUX
DE VISITE



Fréquentation bonne pour 54 % des sites.

↪ vs 2023 pour 55% des sites.



RESTAURANTS



Fréquentation bonne pour 67 % des restaurateurs

↪ vs 2023 pour 50% des restaurateurs



FRÉQUENTATION VÉLO
DES VOIES VERTES



passages vélos identique vs 2023



FRÉQUENTATION
GR®223



+10% de passages vs 2023



OFFICES
DE TOURISME

Fréquentation bonne pour 80 % des offices de tourisme.

↪ vs 2023 pour 60% des OT.

Zoom : location des plateformes collaboratives

- 8 510 offres réservables (+18% vs 2023)
- Taux d'occupation : 44% en mai (-1 point vs 2023), 64% de TO la semaine du 4/05 dont 90% lors du pont de l'Ascension
- Nuits réservées : 93 300 nuits réservées (+12% vs 2023)
- 43% des réservations ont été faites moins d'un mois à l'avance.
- Perspectives à date : +24% de nuits réservées en juin vs 2023, = pour juillet, +8% pour août

Source : Liwango pour Attitude Manche (plateformes Airbnb et Abritel)



OBSERVATOIRE
DU TOURISME DE LA MANCHE
NOTE DE CONJONCTURE
MAI 2024

CLIENTELES



73% de nuitées françaises en mai.
vs 2023



+3% vs 2023

TOP clientèles :



Le nombre de nuitées de la clientèle française s'est maintenu au mois de mai par rapport à 2023. Les Normands ont été le 1^{er} bassin de clientèle, en progression par rapport à 2023. Les Franciliens, en 2^e place, ont été moins nombreux que l'année dernière.

TOP clientèles :



Les nuitées étrangères sont légèrement en augmentation. Les Britanniques, Néerlandais et Américains sont en progression.

PERSPECTIVES



JUIN

44% des professionnels jugent les prévisions bonnes pour juin

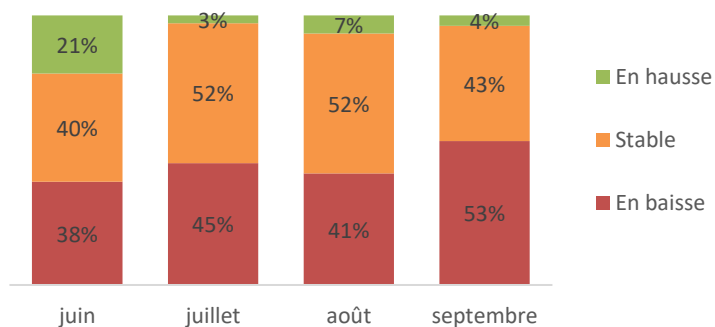


42% des professionnels



14% des professionnels

Etat des réservations par rapport à 2023



MÉTHODOLOGIE...

Cette note de conjoncture a été rédigée le 4 juin 2024 à partir de 144 témoignages de professionnels (hôtels, hôtels-restaurants, campings, sites et offices de tourisme, restaurants, chambres d'hôtes, gîtes) sur leurs impressions du mois de mai et leurs prévisions sur les mois suivant. Cette note prend également en compte les données des éco-compteurs présents sur les voies vertes et le GR©223, les données des plateformes de locations de vacances via Liwango et les données Flux Vision Tourisme. L'enquête a été menée en collaboration avec le CRT Normandie du 27 mai au 3 juin.