

OBSERVATOIRE
DU TOURISME DE LA MANCHE
NOTE DE CONJONCTURE
SEPTEMBRE 2023

TENDANCES GENERALES

Après la haute-saison liée aux vacances estivales, les professionnels du tourisme sont satisfaits du mois de septembre. Pour la majorité d'entre eux, la fréquentation est jugée bonne et en hausse par rapport à 2022. La rentrée scolaire un peu plus tardive et en début de semaine a été favorable aux prolongations estivales sur la 1^{ère} semaine. La météo ensoleillée a également été un facteur positif sur la fréquentation. La clientèle de proximité a été fortement présente sur cette arrière-saison. Si la clientèle européenne reste majoritaire, on assiste au retour et à la progression des clientèles lointaines (Etats-Unis, Japon).



70 % des professionnels jugent la **fréquentation bonne** en septembre (28% moyenne, 2% mauvaise).



42 % des professionnels jugent la **fréquentation en hausse** (34% identique et 24% en baisse) par rapport à 2022.



- La météo favorable (75%)
- La notoriété de la destination (40%)



La baisse de pouvoir d'achat (57%)

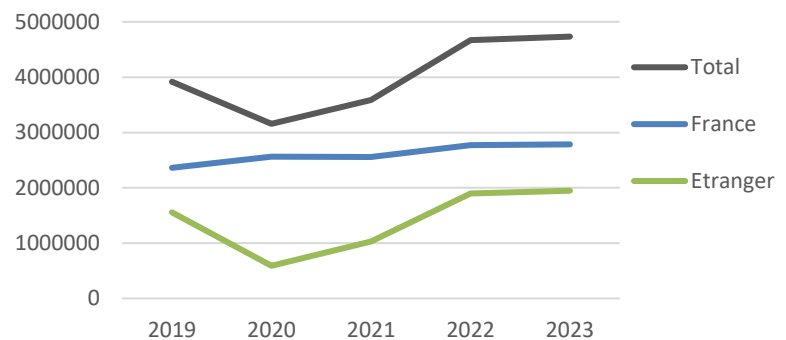
FREQUENTATION

Chiffres-clés de la fréquentation de septembre 2023 :

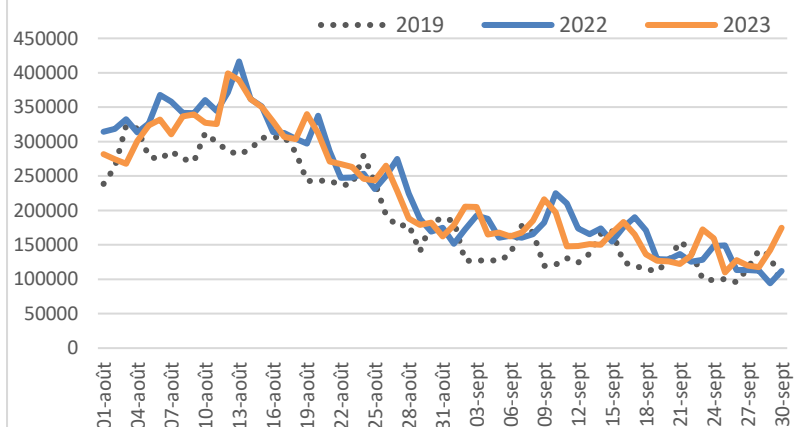
La fréquentation est stable en septembre par rapport à 2022. Comme cette saison, le nombre d'excursions est moindre que l'an passé. Néanmoins, la fréquentation des touristes en séjour est en hausse. La fréquentation de la 1^{ère} semaine a été meilleure, probablement en raison d'une rentrée plus tardive et en début de semaine, ainsi que la dernière semaine, qui a bénéficié d'une météo estivale.

- 4,7 millions** de visites dont 45% d'excursions et 55% journées-touristes soit 1,9 million de nuitées.
- Evolution** : = par rapport à 2022
- Pic** : 216 320 visiteurs le samedi 9 septembre
- Nuitées** : +9% par rapport à 2022 ; +23% vs 2019

Fréquentation touristique de septembre



Fréquentation touristique journalière



OBSERVATOIRE
DU TOURISME DE LA MANCHE
NOTE DE CONJONCTURE
SEPTEMBRE 2023

SECTEURS D'ACTIVITE



CAMPINGS



Fréquentation bonne pour 62 % des gestionnaires.



pour 50 % des gestionnaires vs 2022.



HÔTELS



Fréquentation bonne pour 64 % des hôteliers



pour 43 % des hôteliers.



MEUBLES ET
CHAMBRES D'HOTES



Fréquentation bonne pour 73 % des propriétaires



vs 2022 pour 36% des propriétaires et



pour 36%



SITES ET LIEUX
DE VISITE



Fréquentation bonne pour 56 % des sites.



vs 2022 pour 44% des sites.



FRÉQUENTATION VÉLO
DES VOIES VERTES



+17% de passages vélos par rapport à 2022 ;
+9% vs 2021



FRÉQUENTATION
GR[®]223



+7% de passages par rapport à 2022.



OFFICES
DE TOURISME



Fréquentation bonne pour 88 % des offices de tourisme.



vs 2022 pour 75% des OT.



Zoom : location des plateformes collaboratives

- 8780 offres réservables, soit +21% vs 2022
- Taux d'occupation : 45% en septembre (-6 points vs 2022) ; TO à 49% la 1^{ère} quinzaine
- Nuits réservées: 101 700 nuits réservées en septembre, (+9% vs 2022)

Source : Liwango pour Attitude Manche (plateformes Airbnb et Aritel)

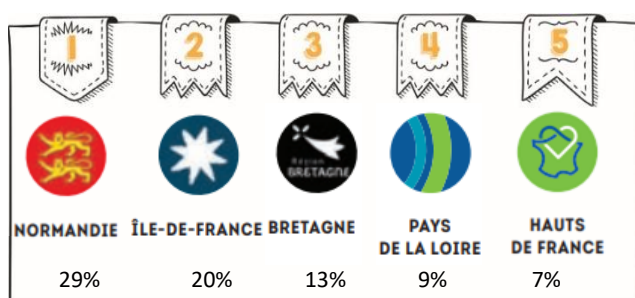
OBSERVATOIRE
DU TOURISME DE LA MANCHE
NOTE DE CONJONCTURE
SEPTEMBRE 2023

CLIENTELES



65% de nuitées françaises en septembre.
+11% vs 2022 et +25% vs 2019

TOP clientèles :



Le mois de septembre a attiré principalement des clientèles de proximité, avec en tête les Normands. Ces marchés (Normandie, Bretagne, Pays de la Loire) ainsi que l'Île-de-France sont, en outre, en progression par rapport à 2022.



+4% vs 2022 et +19% de nuitées étrangères vs 2019

TOP clientèles :



Les nuitées des 4 principaux marchés étrangers sont stables par rapport à 2022 portées principalement par les nuitées allemandes. La Manche enregistre une forte progression des nuitées nord-américaines et plus particulièrement japonaises qui se classent en 10^e position des nationalités (+254% vs 2022).

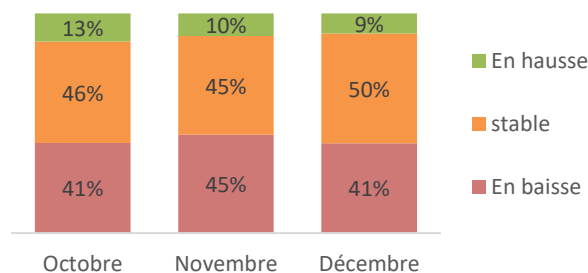
PERSPECTIVES



OCTOBRE

60 % des professionnels jugent les prévisions moyennes pour octobre et 28% bonnes

Etat des réservations par rapport à 2022



MÉTHODOLOGIE...

Cette note de conjoncture a été rédigée le 9 octobre 2023 à partir de 67 témoignages de professionnels (hôtels, hôtels-restaurants, campings, sites et offices de tourisme, restaurants, chambres d'hôtes, gîtes) sur leurs impressions du mois de septembre et leurs prévisions sur les mois suivant. Cette note prend également en compte les données des éco-compteurs présents sur les voies vertes et le GR©223, les données des plateformes de locations de vacances via Liwango et les données Flux Vision Tourisme. L'enquête a été menée en collaboration avec le CRT Normandie du 2 au 8 octobre.