

OBSERVATOIRE DU TOURISME DE LA MANCHE NOTE DE CONJONCTURE AOÛT 2024

TENDANCES GENERALES

Les professionnels du tourisme sont majoritairement satisfaits du mois d'août après un démarrage estival tardif. Côté chiffres, le mois est synonyme de stabilité que ce soit du côté de la fréquentation ou des clientèles : le volume de nuitées est identique à 2023 et les excursions un peu plus nombreuses. Les touristes français et étrangers sont également stables. Côté professionnels, les hôteliers sont les moins satisfaits par ce mois d'août.

AOÛT :



64 % des professionnels jugent la fréquentation bonne en août



31% des professionnels



6% des professionnels



50 % des professionnels jugent la fréquentation stable par rapport à 2023.



19% des professionnels



31% des professionnels

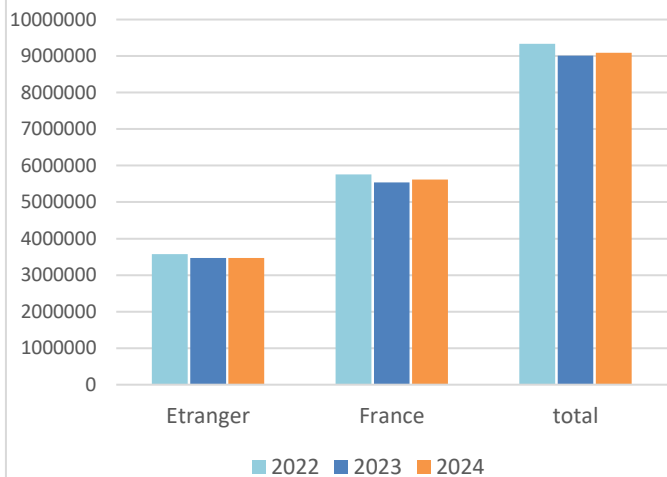
FREQUENTATION

Chiffres-clés de la fréquentation d'août 2024 :

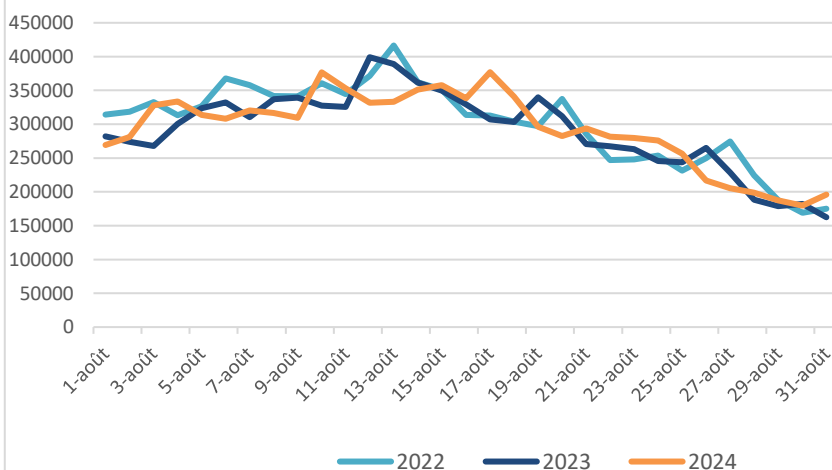
La fréquentation touristique est stable sur le mois d'août par rapport à 2023 et en léger retrait par rapport à 2022. Cette année le 15 août a offert l'opportunité d'un pont. Les excursions ont été plus nombreuses par rapport à 2023 tandis que les touristes sont stables.

- **9,09 millions** de visites dont 39% d'excursions et 61% journées-touristes soit 4,1 millions de nuitées.
- **Evolution** : = visites par rapport à 2023 et -3% vs 2022
- **Pic** : 377 000 visiteurs le samedi 17 août
- **Nuitées** : = par rapport à 2023 ; +2% vs 2022

Fréquentation touristique d'août (en visites)



Fréquentation touristique diurne d'août dans la Manche



OBSERVATOIRE
DU TOURISME DE LA MANCHE
NOTE DE CONJONCTURE
AOÛT 2024

SECTEURS D'ACTIVITE



CAMPINGS



Fréquentation **bonne** pour **79 %** des gestionnaires.

pour **47 %** des gestionnaires vs 2023.



HÔTELS



Fréquentation **moyenne** pour **52 %** des hôteliers.

vs 2023 pour **57%** des hôteliers.



MEUBLÉS
DE TOURISME



Fréquentation **bonne** pour **66%** des propriétaires

vs 2023 pour **67%** des propriétaires



CHAMBRES D'HÔTES



Fréquentation **bonne** pour la majorité des propriétaires

vs 2023 pour **71%** des propriétaires



SITES ET LIEUX
DE VISITE



Fréquentation **bonne** pour **86 %** des sites.

pour **57%** des sites



RESTAURANTS



Fréquentation **bonne** pour **58%** des restaurateurs

Evolution contrastée



FRÉQUENTATION VÉLO
DES VOIES VERTES



+12% de passages vélos vs 2023 et -8% vs 2022



FRÉQUENTATION
GR®223



+10% de passages vs 2023 et +21% 2022

Les principaux spots boostent la fréquentation ; qui est inférieure au regard de la médiane / compteur.



OFFICES
DE TOURISME



Fréquentation **moyenne** pour **57 %** des offices de tourisme.

vs 2023 pour **71%** des OT.

Zoom : location des plateformes collaboratives

- 9 660 offres réservables (+21% vs 2023)
- Taux d'occupation : 74% en août (= vs 2023), 89% de TO la semaine du 10/08
- Nuits réservées : 161 680 nuits réservées (+13% vs 2023)
- 39% des réservations ont été faites moins d'un mois à l'avance.
- Perspectives à date : +3% de nuits réservées pour septembre vs 2023 et +21% pour octobre.

Source : Liwango pour Attitude Manche (plateformes Airbnb et Abritel)



OBSERVATOIRE DU TOURISME DE LA MANCHE NOTE DE CONJONCTURE AOÛT 2024

CLIENTELES



70% de nuitées françaises en août.

vs 2023 ; +4% vs 2022



vs 2023 ; -2% vs 2022

TOP clientèles :



Les nuitées françaises sont stables sur août par rapport à 2023. Les nuitées franciliennes ont été moins nombreuses tandis que les bassins ouest et nord sont stables.

Le Calvados est le 1^{er} bassin émetteur, suivi par Paris et la Seine-Maritime.

TOP clientèles :



Les nuitées étrangères sont stables par rapport à 2023. Parmi les 5 principaux marchés européens, seuls les Britanniques sont en recul en 2024 par rapport à 2023. Les Allemands et les Espagnols à la 6^e position sont en progression par rapport à 2023.

PERSPECTIVES



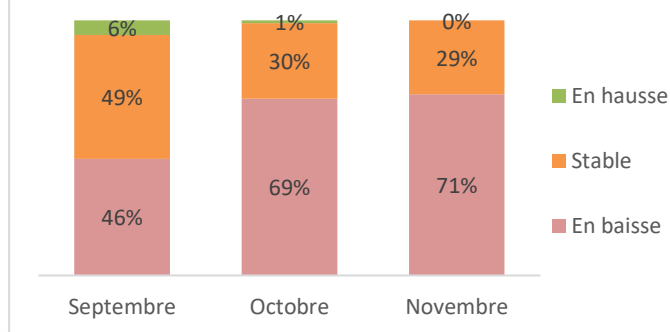
SEPTEMBRE & FIN D'ANNEE

47% des professionnels jugent les prévisions moyennes pour septembre et 46% pour la fin d'année

24% des professionnels pour septembre et 14% pour la fin d'année

28% des professionnels pour septembre et 40% pour la fin d'année

Etat des réservations par rapport à 2023



MÉTHODOLOGIE...

Cette note de conjoncture a été rédigée le 18 septembre 2024 à partir de 150 témoignages de professionnels (hôtels, hôtels-restaurants, campings, sites et offices de tourisme, restaurants, chambres d'hôtes, gîtes) sur leurs impressions du mois d'août et leurs prévisions sur les mois suivants. Cette note prend également en compte les données des éco-compteurs présents sur les voies vertes et le GR©223, les données des plateformes de locations de vacances via Liwango et les données Flux Vision Tourisme. L'enquête a été menée en collaboration avec le CRT Normandie du 28 août au 2 septembre.

OBSERVATOIRE
DU TOURISME DE LA MANCHE
NOTE DE CONJONCTURE
SAISON / ÉTÉ 2024

TENDANCES

SAISON (AVRIL-AOÛT) :



45 % des professionnels jugent la fréquentation moyenne sur la saison 2024 par rapport à 2023



36% des professionnels



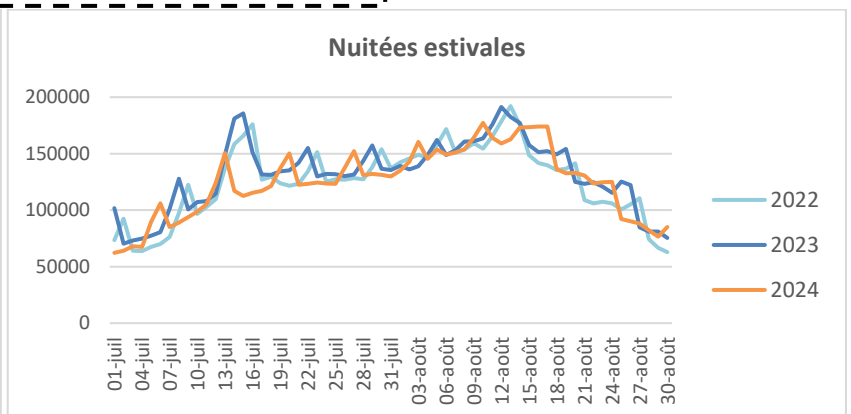
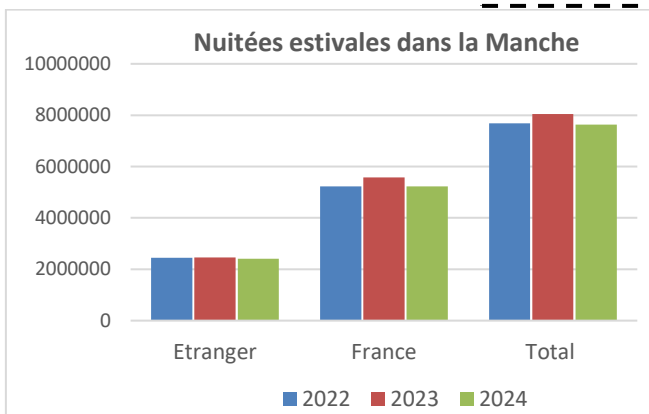
19% des professionnels

Selon les secteurs d'activité			
Hôtels	19%	33%	48%
Campings	42%	58%	
Meublés	44%	42%	14%
Chambres d'hôtes	43%	43%	14%
Restaurant	18%	64%	18%
Sites et lieux de visite	14%	71%	14%
Offices de tourisme	27%	43%	29%

FRÉQUENTATION ESTIVALE

Chiffres-clés nuitées estivales 2024 :

- 7,6 millions de nuitées dont 54% en août.
- Evolution : -5% vs 2023 et = vs 2022
- Pic : 177 250 visiteurs le samedi 10 août
- 69% de nuitées Françaises



TOP France :

1. Ile-de-France
2. Normandie
3. Bretagne
4. Hauts-de-France
5. Pays de la Loire
6. Auvergne-Rhône-Alpes
7. Grand Est
8. Centre-Val de Loire

TOP étrangers :

1. Allemagne
2. Royaume-Uni
3. Pays-Bas
4. Belgique
5. Italie
6. Espagne
7. États-Unis
8. Suisse

Hormis l'Occitanie et PACA, les nuitées des bassins régionaux sont en baisse. Cette diminution concerne plus particulièrement l'Île de France dont la part de marché diminue de 0,5 point, malgré que les Parisiens soient stables.