



BILAN DE FRÉQUENTATION TOURISTIQUE DE LA MANCHE 2023

FLUX VISION TOURISME

 Attitude
Manche
#agence d'attractivité

Observatoire du tourisme – Attitude Manche

DÉFINITIONS

Zones d'observation (13)



- La segmentation consiste à classer les personnes en fonction de leur comportement sur les 8 dernières semaines. Elle est définie par rapport à la zone d'observation. *NB : la segmentation est glissante : une personne peut d'abord être comptabilisée comme touriste et elle deviendra un habituellement présent au bout de 4 récurrences et résident si sa présence dépasse 22 nuits).*
- L'étude de fréquentation de la Manche observe 13 zones infra-départementales et la zone départementale.
- **Les DORMANTS**
 - **Résident** = sa zone de présence majoritaire entre 00h et 06h est dans la zone d'observation et a réalisé au moins 22 nuits dans la zone d'observation.
 - **Touriste** = sa zone de résidence est différente de la zone d'observation et il n'a pas été vu de manière récurrente sur la zone d'observation. Un **touriste habituellement présent** a été vu plus de 4 fois sur la zone d'observation.
- **Les NON DORMANTS**
 - **Excursionniste** = présent + de 2h sur la zone d'observation mais n'y dort pas la veille ou le soir. Les excursionnistes récurrents ont été vu plus de 5 fois sur la zone lors des 15 derniers jours.
 - **Transit** = présent – de 2h sur la zone d'observation et ne réalise pas de nuitée la veille ou le soir.

CHIFFRES-CLES



FREQUENTATION

23,24 millions
nuitées

63 670
nuitées en moy. quotidienne

18%
des nuitées en août

Samedi 12 août
Pic de fréquentation avec
191 300 nuitées

x5
Saisonnalité des nuitées moy. quotidienne
entre janvier et août

8,3 millions
touristes (= arrivées)

52,9 millions
visites (= journées visiteurs)

144 920
visites en moy. quotidienne

22,1 millions
excursions

17%
De la fréquentation en août

Samedi 12 août
Pic de fréquentation avec
399 130 visites



TERRITOIRE

Top 3 destination (nuitées)

1. Littoral du Cotentin
2. Granville Terre et Mer
3. Littoral de la baie du Mont Saint-Michel

Top 3 destination (visites)

1. Littoral de la baie du Mont Saint-Michel
2. Granville Terre et Mer
3. Littoral du Cotentin



CLIENTELE

71 %
de nuitées françaises

23 %
de nuitées de touristes français « habituellement
présents » (ex : résidents secondaires)

14%
de nuitées du Calvados (1^{er} département émetteur)

29 %
nuitées d'Ile-de-France (1^{er} bassin de clientèle française)

19%
de nuitées allemandes (1^{ère} clientèle étrangère)

42 % des visites sont des excursions,
58% sont liées à des séjournants

55 %
d'excursions françaises

21%
d'excursionniste du Calvados (1^{er} département
émetteur)

33 %
d'excursions normandes (1^{er} bassin de clientèle française)

15 %
d'excursions allemandes (1^{ère} clientèle étrangère)



EVOLUTION

+8% de nuitées étrangères en 2023 vs 2022 ;
+10% vs 2019

+7% d'avril à octobre par rapport à 2022
= sur l'été par rapport à 2022

+8% de nuitées françaises en 2023 vs 2022 ;
+11% vs 2019

+10% d'avril à octobre par rapport à 2022
+7% sur l'été par rapport à 2022

-10% d'excursions françaises en 2023 par rapport à 2022

+10% d'excursions étrangères vs 2022

NUITÉES TOURISTIQUES : QUAND LES TOURISTES FRANÇAIS ONT-ILS ÉTÉ PRÉSENTS ?



16,54 millions nuitées françaises
dont 76% d'avril à octobre

23% d'habituellement présents (ex : résidents secondaires).

La saison touristique a débuté avec le week-end de Pâques. Les vacances d'hiver sont celles qui engendrent le moins de fréquentation.

Les fériés ont généré des pics importants de nuitées.



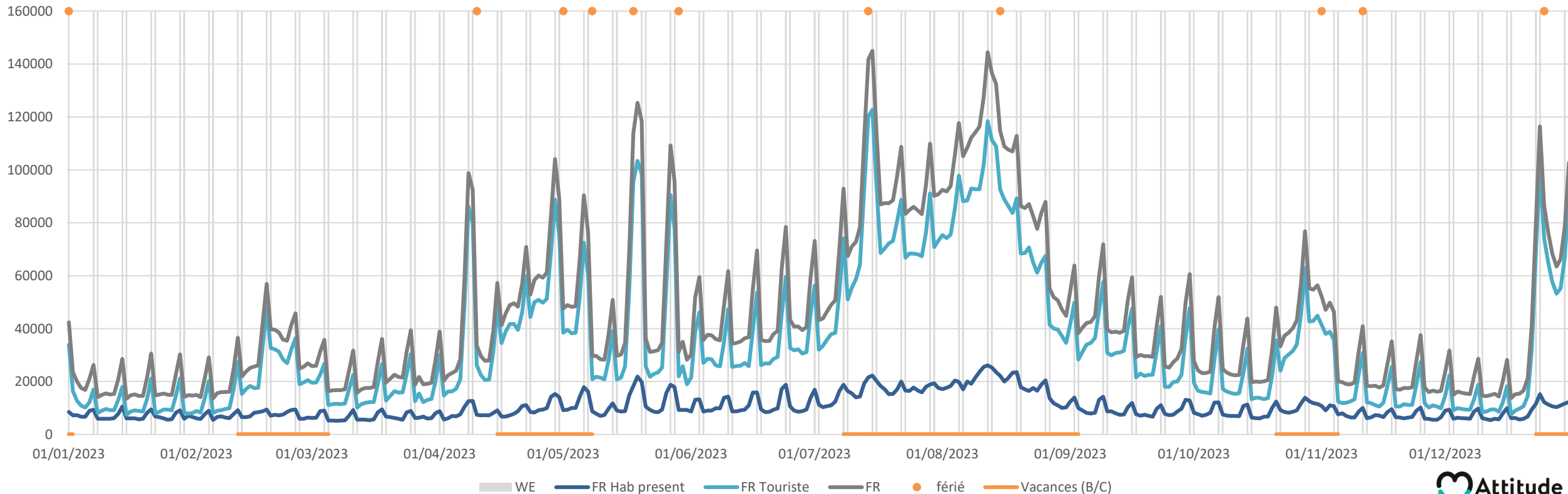
samedi 15 juillet	144976	dimanche 15 janvier	13502
samedi 12 août	144503	dimanche 5 février	13542
vendredi 14 juillet	141753	dimanche 17 décembre	13755
dimanche 13 août	136501	dimanche 8 janvier	14068
lundi 14 août	132485	jeudi 2 février	14109

DONNEES CLES :

> 45 320 nuitées quotidiennes en moy.
58 610 nuitées quotidiennes le week-end
(+46% vs semaine)

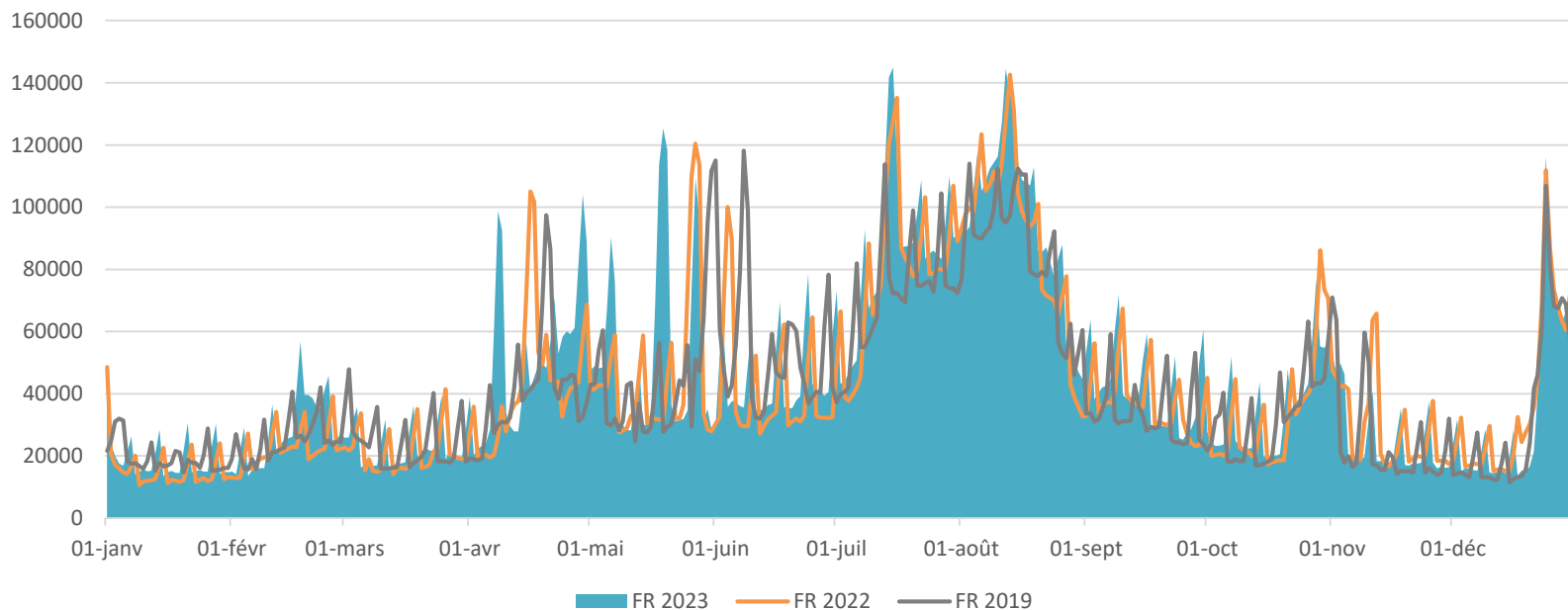
> Max nuitées : 144 980 nuitées le samedi 15 juillet

Nuitées quotidiennes françaises



NUITÉES TOURISTIQUES : ÉVOLUTION 2023 / 2022

Comparaison des nuitées françaises

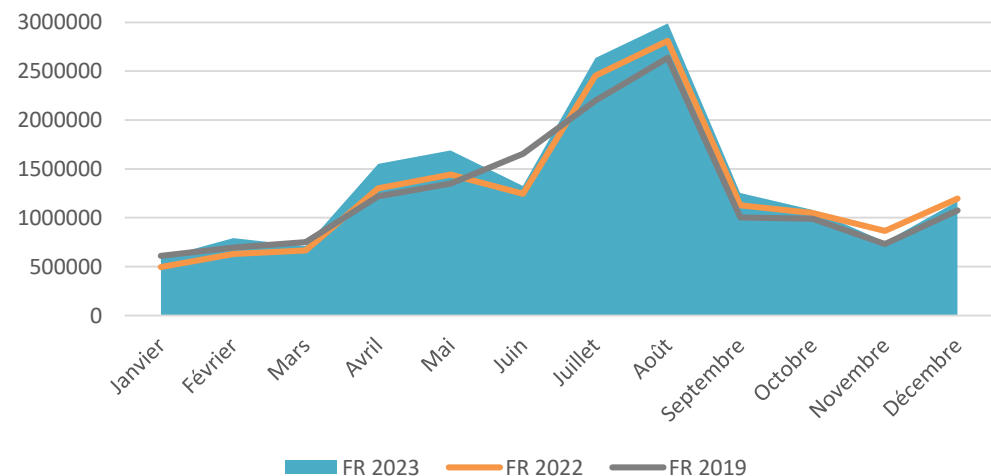


Après une fréquentation touristique française forte en 2022, la tendance se poursuit en 2023. Ainsi, **1,2 million** nuitées françaises supplémentaires ont été enregistrées par rapport à 2022, soit **+8%**.

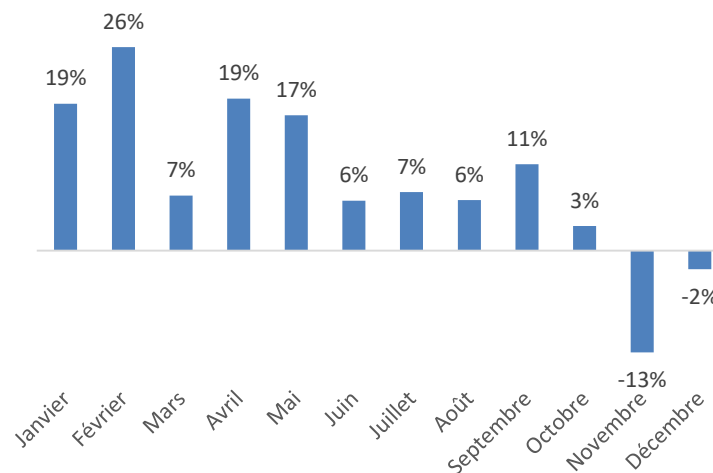
Hormis la fin d'année impactée par la tempête, les nuitées sont en hausse sur l'ensemble de l'année et plus particulièrement sur les ailes de saison, printemps et septembre.

La saisonnalité a été aussi soutenue qu'en 2022 : l'été représente 34% des nuitées françaises. La part de la saison d'avril à octobre gagne 1 point par rapport à 2022.

Comparaison des nuitées mensuelles françaises



Evolution nuitées françaises 2023/2022



Ev des nuitées 23/22 :

- Année : +8%
- Été : +7%
- Saison (avril à oct) : +10%

NUITÉES TOURISTIQUES : QUAND LES TOURISTES SONT-ILS PRÉSENTS ?

6,7 millions nuitées étrangères
Dont 37% sur l'été



La crise sanitaire terminée, la fréquentation étrangère a retrouvé sa courbe habituelle.

La fréquentation se concentre sur la saison d'été qui a représenté **37%** des nuitées étrangères. Un pic d'activité est également observable sur la période de l'anniversaire du Débarquement en Normandie début juin.

Les week-ends n'impactent pas la présence des étrangers sur notre destination.



vendredi 28 juillet 2023	49131
mardi 8 août 2023	48550
jeudi 27 juillet 2023	48302
vendredi 11 août 2023	48116
samedi 29 juillet 2023	47438



mardi 12 décembre 2023	5412
lundi 11 décembre 2023	5318
mercredi 18 janvier 2023	5108
lundi 4 décembre 2023	5104
jeudi 19 janvier 2023	5086

DONNEES CLES :

- > 18 350 nuitées en moy/jr
- > Max nuitées : 49 131 nuitées le vendredi 28 juillet

Nuitées quotidiennes étrangères

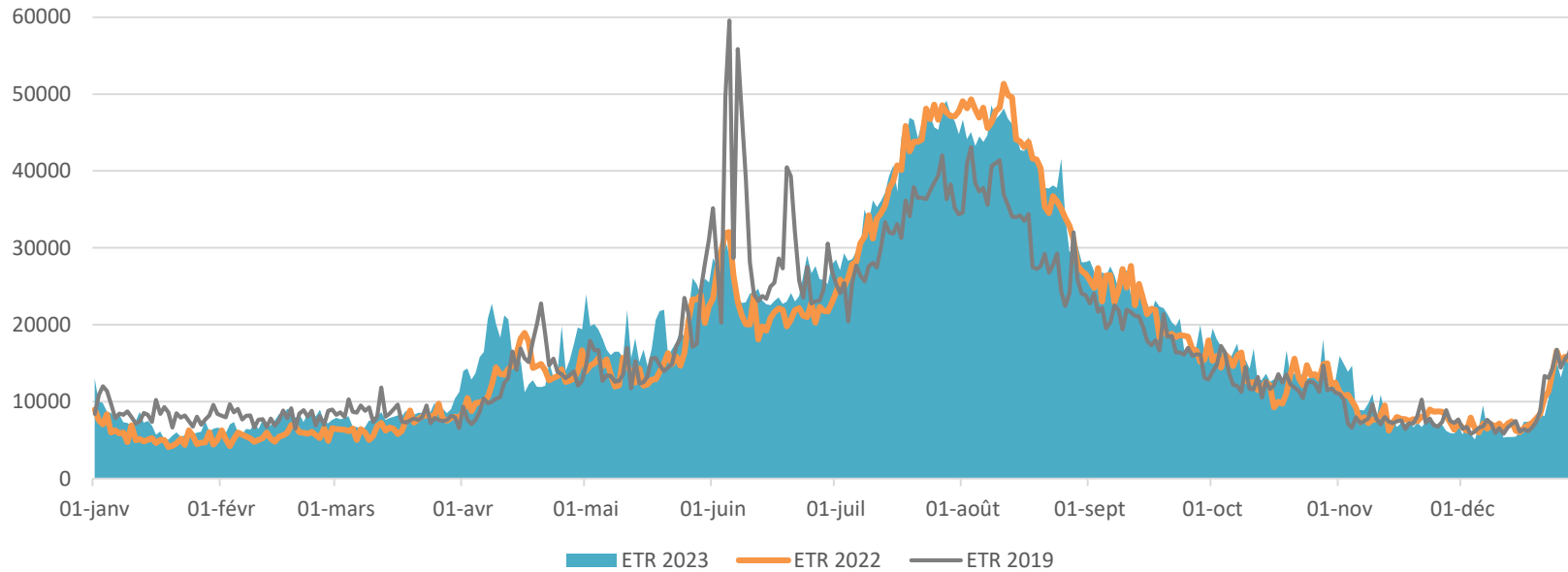


NB : les données des étrangers habituellement présents ne sont pas incorporées à cette analyse car leur comportement est assez éloigné (fréquentation annuelle linéaire) de la courbe des étrangers touristes.

NUITÉES TOURISTIQUES : ÉVOLUTION 2023 / 2022



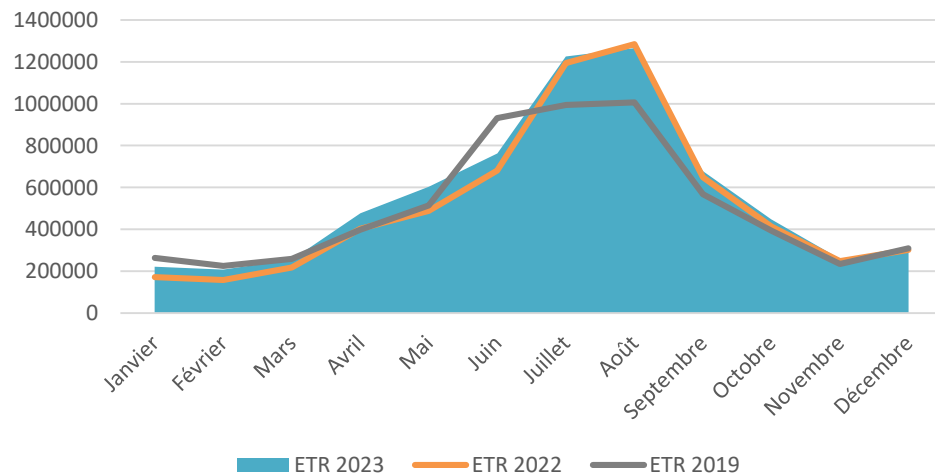
Comparaison des nuitées étrangères



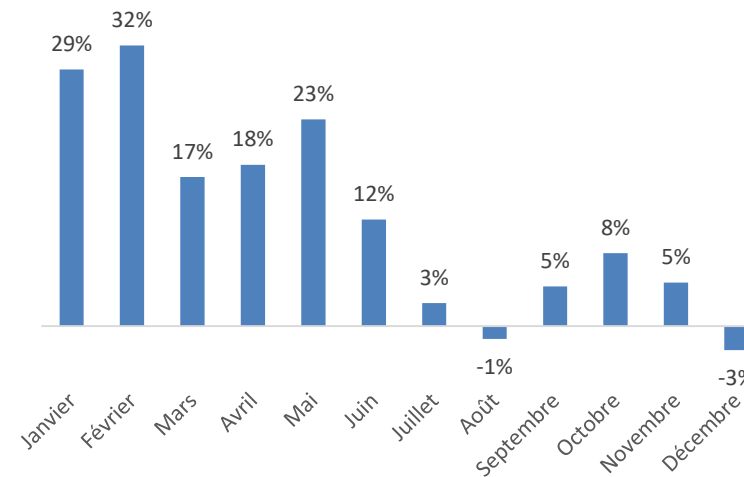
La reprise de la fréquentation étrangère se confirme en 2023. Le nombre de nuitées a **augmenté de 8% par rapport à 2022 soit + 486 700 nuitées.**

La hausse est principalement liée au printemps. La fréquentation estivale s'est, quant à elle, stabilisée. Le poids de l'été a perdu 3 points par rapport à 2022 mais celui de la saison est resté équivalent.

Comparaison des nuitées mensuelles étrangères



Evolution nuitées étrangères 2023/2022



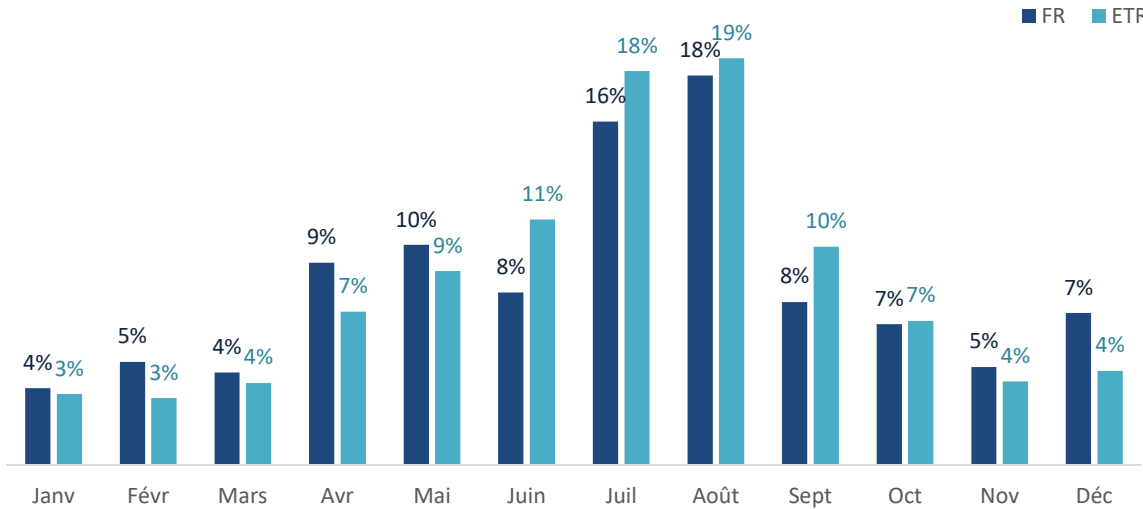
Ev des nuitées 23/22 :

- Année : +8%
- Été : =
- Saison (avril à oct) : +7%

NUITÉES TOURISTIQUES : QUAND LES TOURISTES SONT-ILS PRÉSENTS ?



Poids mensuel des nuitées



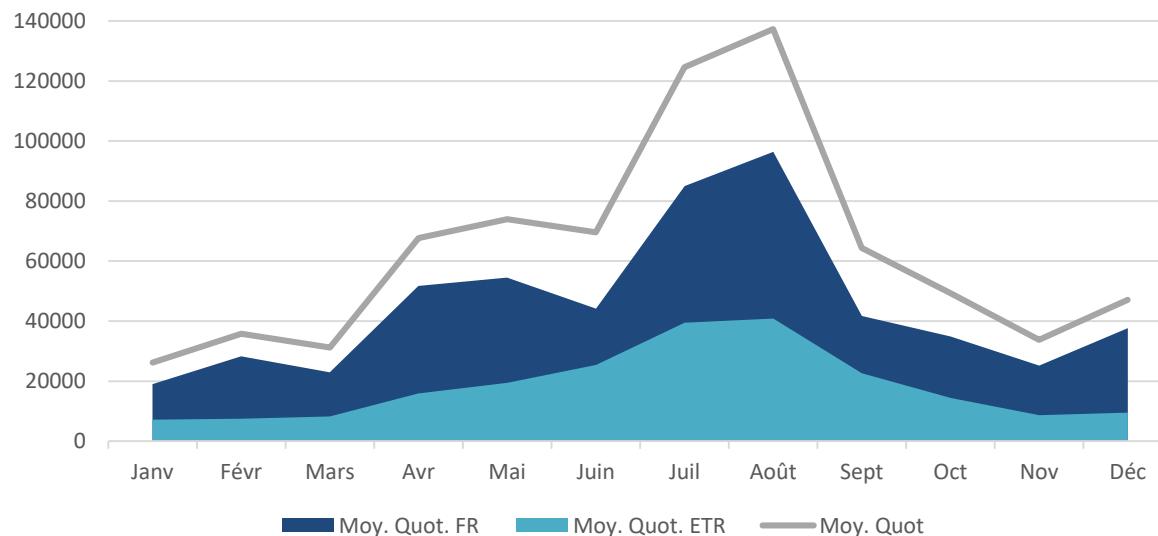
Pression touristique sur l'été

35% des nuitées sont concentrées sur l'été : 34% des nuitées françaises et 37% des nuitées étrangères.

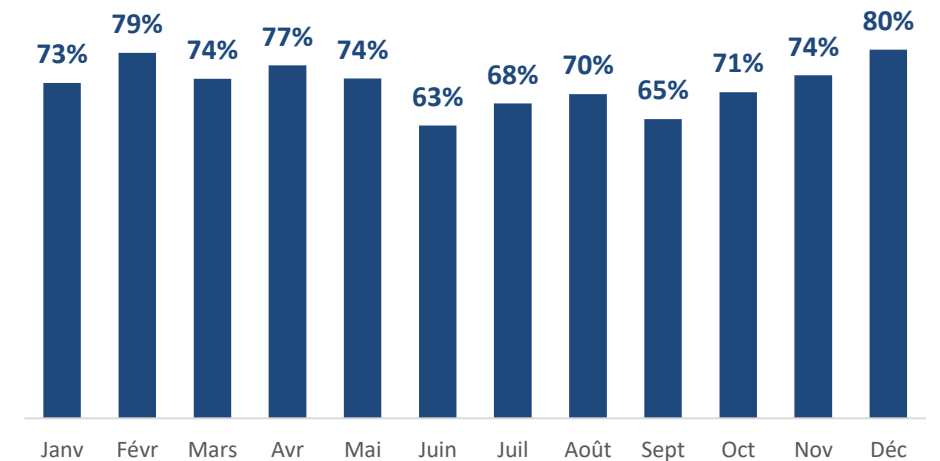
La saisonnalité est multipliée **par 5** entre la basse-saison et août chez les Français et **par 6** pour la fréquentation étrangère. L'été est plus marqué chez les étrangers.

Août est le mois le plus fréquenté aussi bien par la clientèle française (18% des nuitées) que par les étrangers (19%). Le début de saison a été fréquenté davantage par une clientèle française.

Nuitées quotidiennes moyennes selon le mois



Part des nuitées françaises



FRÉQUENTATION TOURISTIQUE : QUAND LES VISITEURS SONT-ILS PRÉSENTS ?

34,53 millions de visites françaises
soit **94 600 visiteurs en moyenne par jour**
Dont 61 230 touristes en moy/jour



Touristes

Les week-ends représentent 33% de la fréquentation des touristes français (soit **+26% de fréquentation entre la semaine et le WE**).

Les vacances représentent 57% des visites (soit **+103% par rapport aux périodes scolaires**) et celles des zones B et C, 54% des visites (soit **+111%**). L'été concentre 31% des visites touristiques. Les fériés ont également un impact fort sur les touristes (**+84% par rapport aux jours non-fériés**). Les principaux pics de fréquentation se situent lors des fériés estivaux.

VS

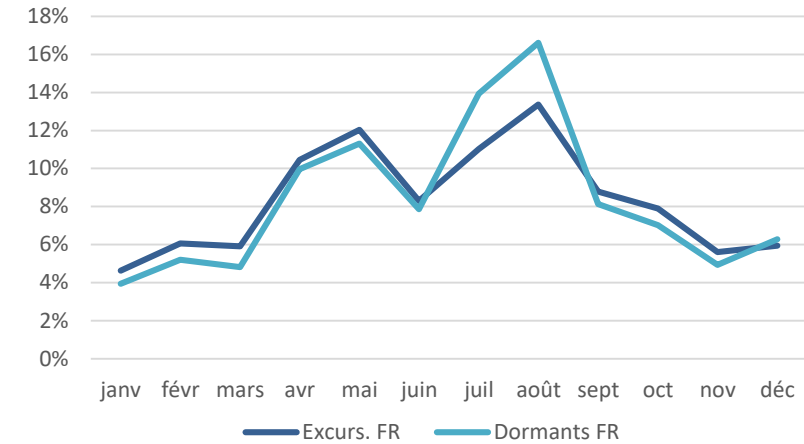
Excursionnistes (35% des visiteurs)

12,18 millions d'excursions françaises
soit **33 370 excursions en moy/jour**

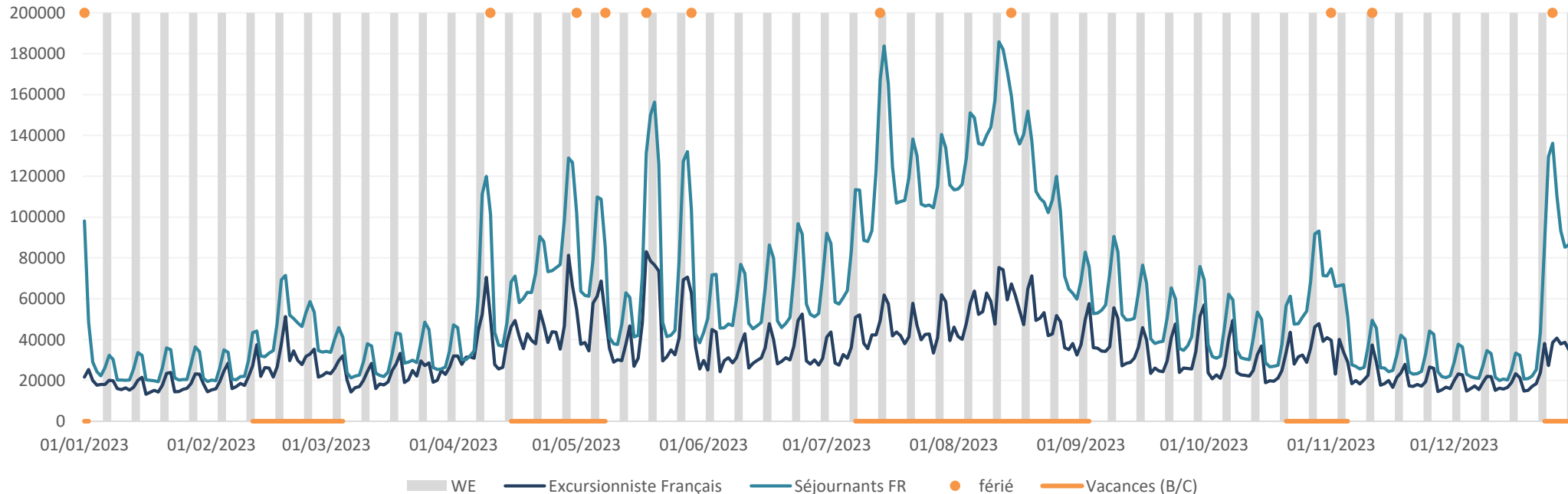
Les week-ends représentent 32% des excursions françaises (soit **+18% de fréquentation entre la semaine et le WE**).

Les vacances représentent 50% des excursions (soit **+50% par rapport aux périodes scolaires**) dont 52% pour celles des zones B et C. L'été ne concentre que 24% des excursions (-7 points par rapport aux séjournants). Les principaux pics de fréquentation se situent lors des fériés de printemps.

Poids mensuel des visites françaises



Visites quotidiennes françaises



TOP nombre de visites	
samedi 12 août 2023	185852
samedi 15 juillet 2023	183771
dimanche 13 août 2023	182058
lundi 14 août 2023	171417
vendredi 14 juillet 2023	167312
TOP nombre d'excursions	
jeudi 18 mai 2023	83092
samedi 29 avril 2023	81271
vendredi 19 mai 2023	78540
samedi 20 mai 2023	76507
samedi 12 août 2023	75323

FRÉQUENTATION TOURISTIQUE : QUAND LES VISITEURS SONT-ILS PRÉSENTS ?

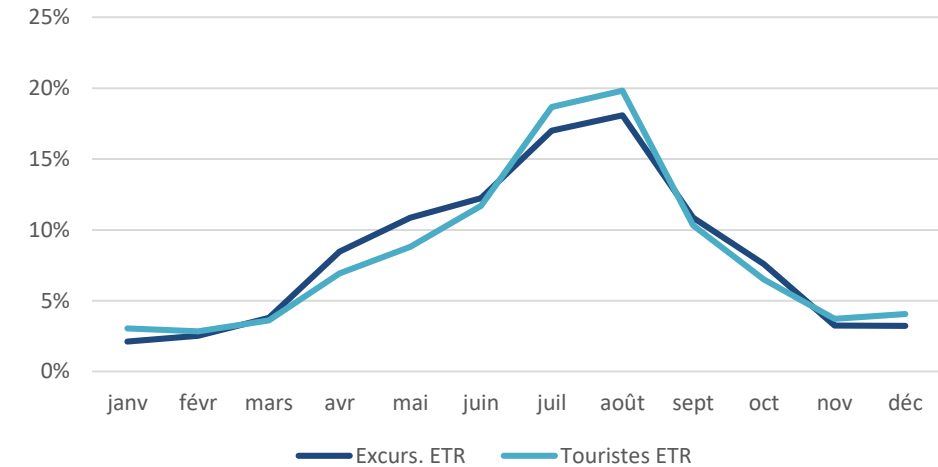


18,36 millions de visites étrangères soit 50 320 visiteurs en moyenne par jour

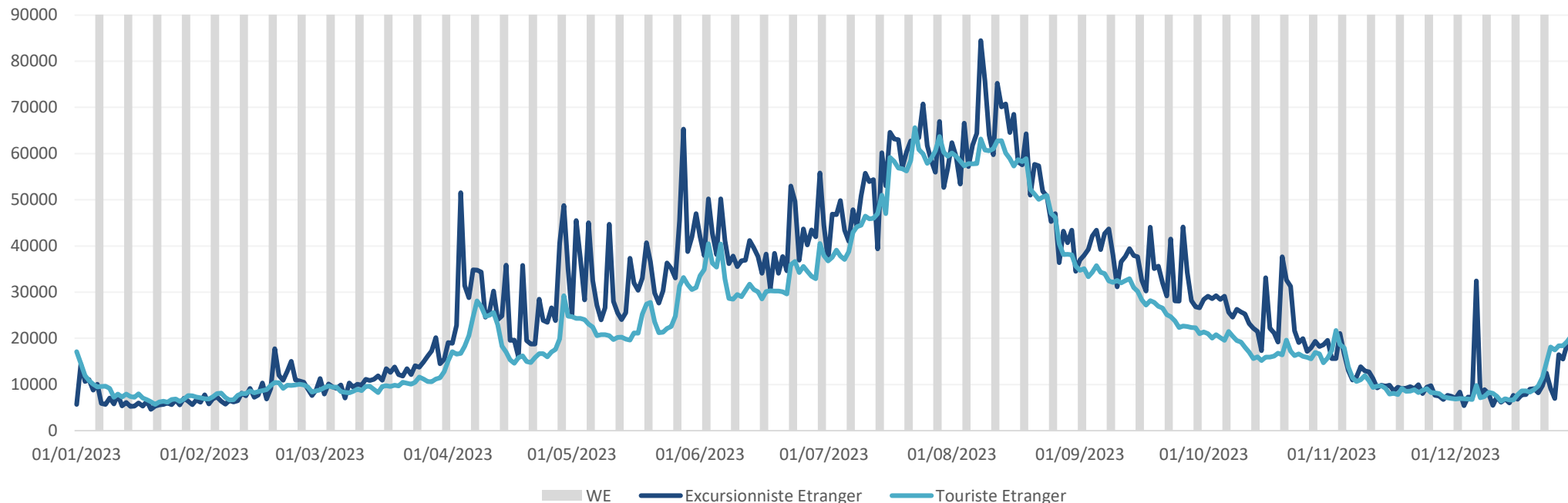
Dont 9,94 millions excursions étrangères soit 27 230 excursions par jour
(54% des visiteurs)

La saisonnalité des touristes étrangers est plus élevée que celles des excursionnistes (35% sur l'été), soit +3 points.
L'instabilité des excursions étrangères (pics visibles) est liée aux escales de paquebots et le trafic maritime sur Cherbourg notamment.

Poids mensuel des visites étrangères



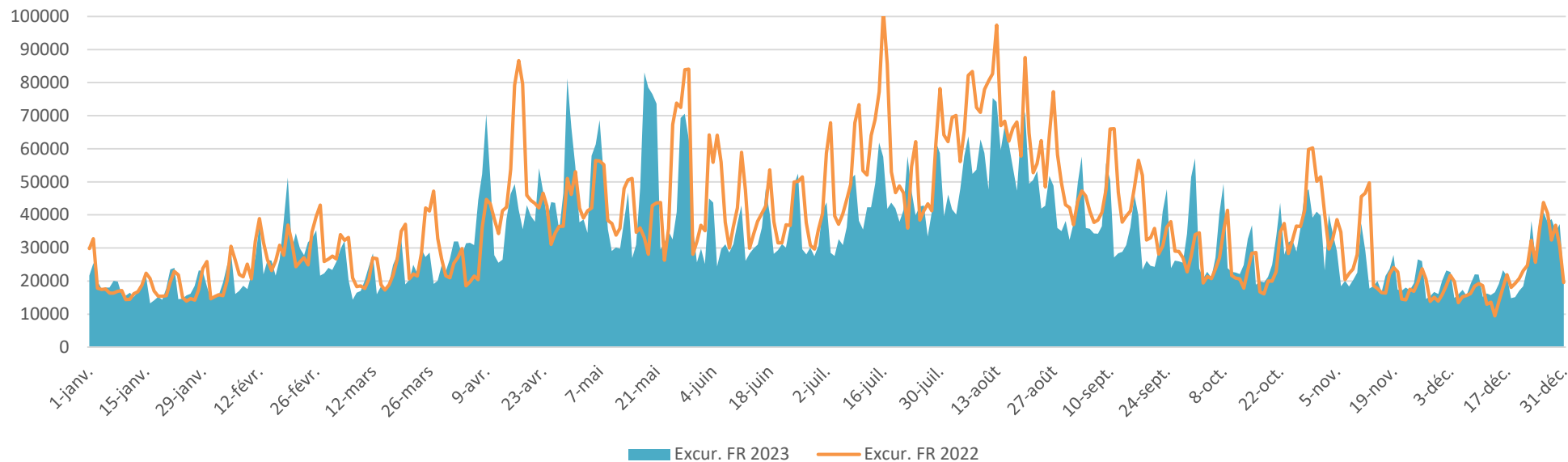
Visites quotidiennes étrangères



TOP nombre de visites	
dimanche 23 juillet 2023	65599
samedi 29 juillet 2023	63717
mardi 8 août 2023	63173
dimanche 13 août 2023	62793
samedi 12 août 2023	62733
TOP nombre d'excursions	
mardi 8 août 2023	84470
mercredi 9 août 2023	75706
samedi 12 août 2023	75226
lundi 14 août 2023	70756
mardi 25 juillet 2023	70719

FRÉQUENTATION TOURISTIQUE : COMPARAISON 2023 / 2022

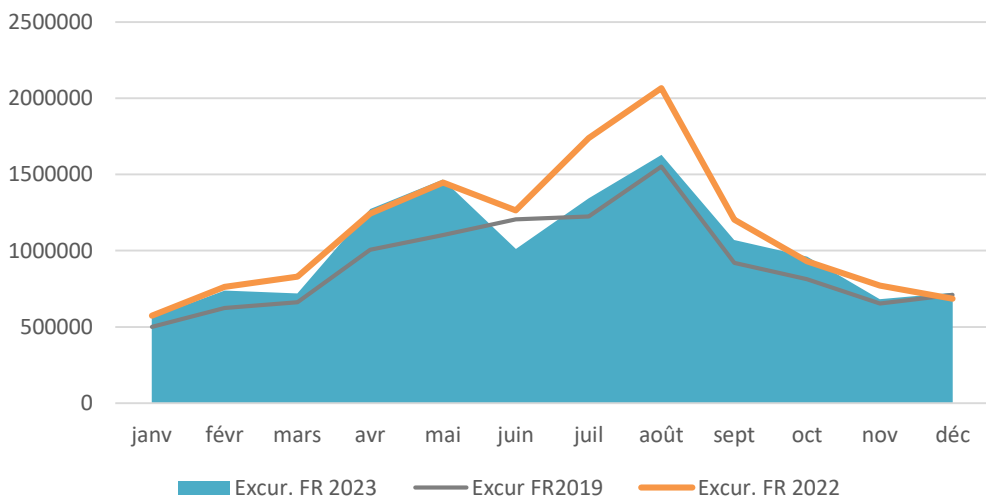
Evolution des excursions françaises



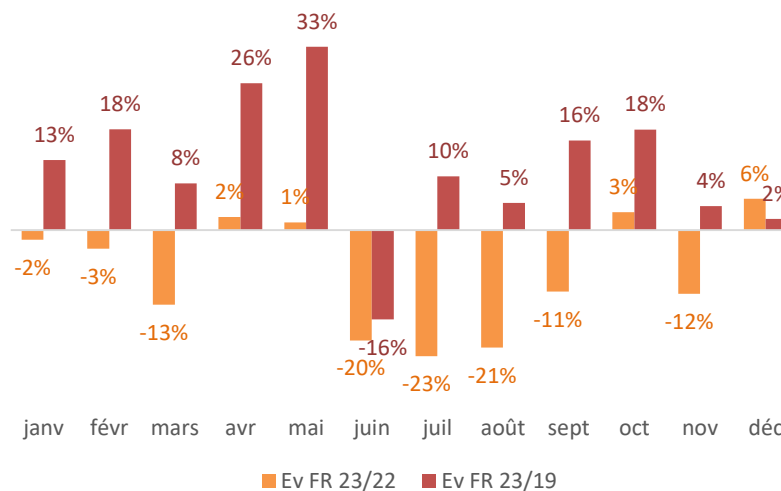
Les excursions françaises ont **diminué de 10% sur l'année et de 22% pendant l'été** par rapport à 2022. La baisse de fréquentation a surtout été concentrée de juin à septembre. La météo a pu impacter les envies d'excursions.

La saisonnalité s'est ainsi affaiblie en 2023 par rapport à 2022. L'été représente 24% des excursions soit -4 points vs 2022 et -1 point vs 2019.

Evolution des excursions mensuelles françaises



Evolution des excursions françaises



Ev des excursions 23/22 :

- Année : -10%
- Été : -22%
- Saison (avril à oct) : -12%

Ev des excursions 23/19 :

- Année : +11%
- Été : +7%

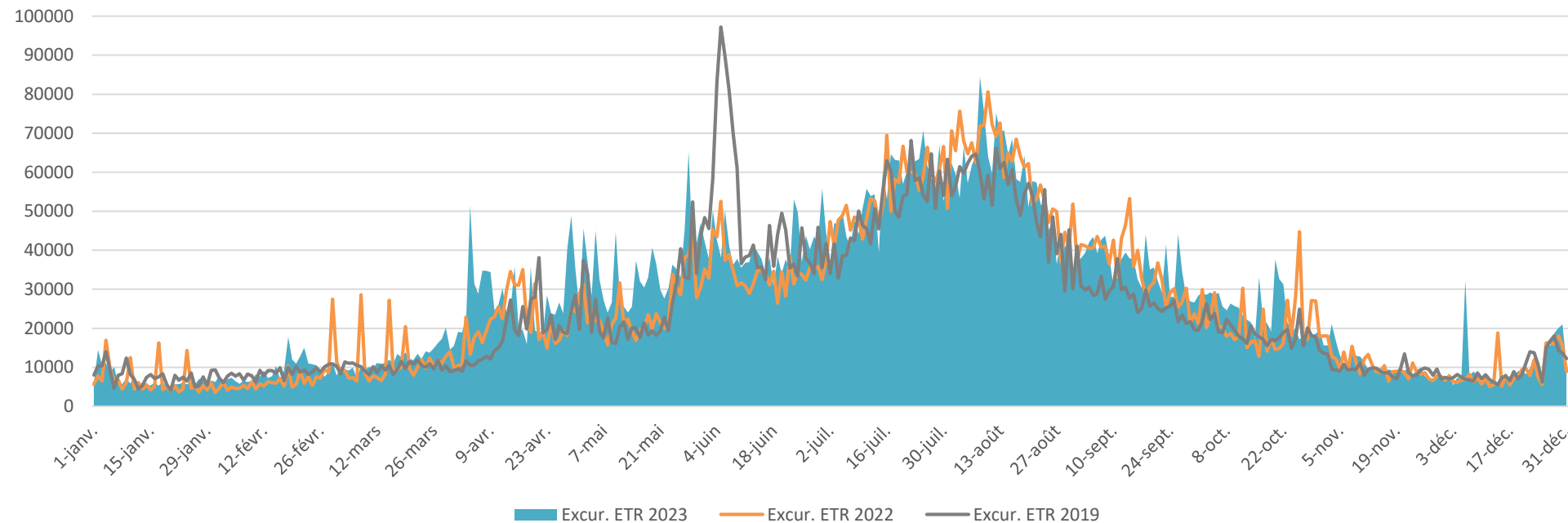
FRÉQUENTATION TOURISTIQUE : COMPARAISON 2023 / 2022

Evolution des excursions étrangères



Les excursions étrangères sont **en hausse de 10%** par rapport à 2022.

Comme chez les Français, la saisonnalité a été moins élevée sur l'été par rapport à 2022. L'été représente 35% des excursions soit -4 points vs 2022. Le poids de la saison reste toutefois identique.

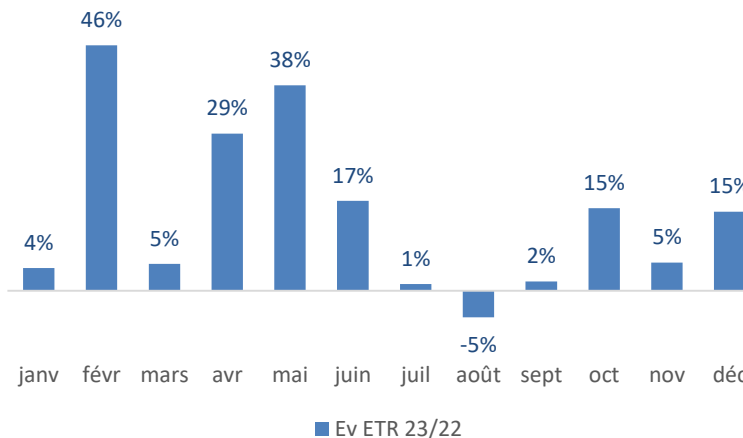
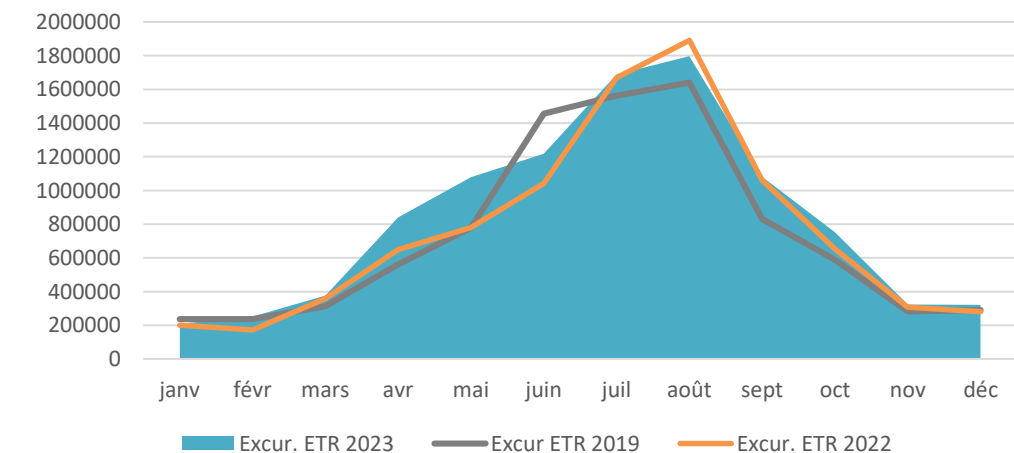


Evolution des excursions mensuelles étrangères

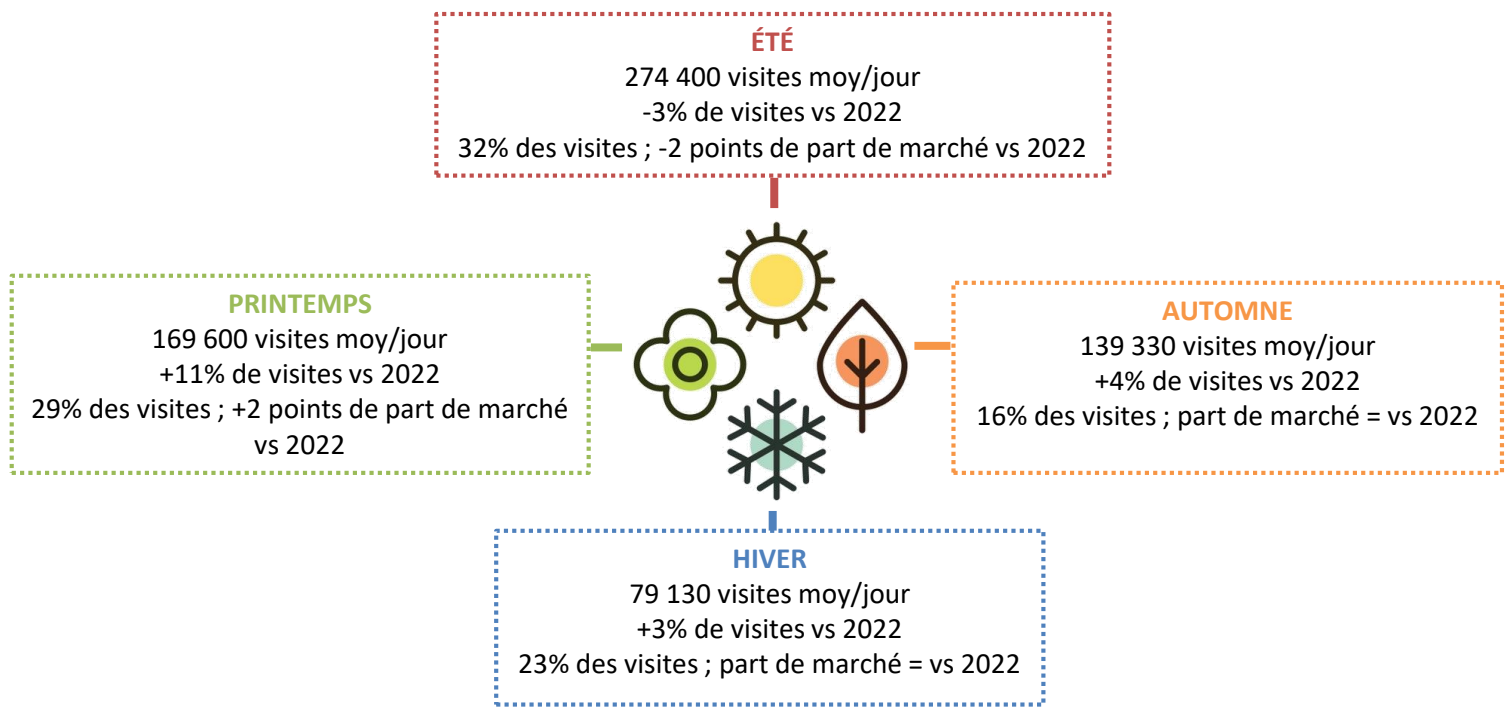
Evolution des excursions étrangères

Ev des excursions 23/22 :

- Année : +10%
- Eté : -2%
- Saison (avril à oct) : +9%

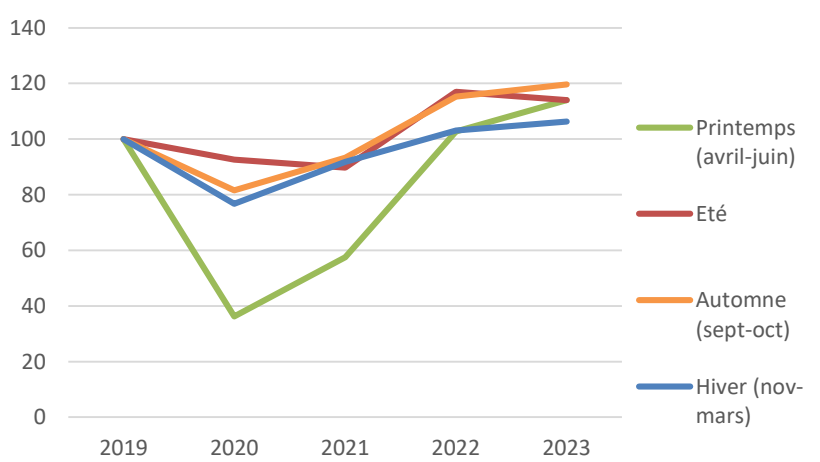


FRÉQUENTATION TOURISTIQUE : SAISONNALITÉ

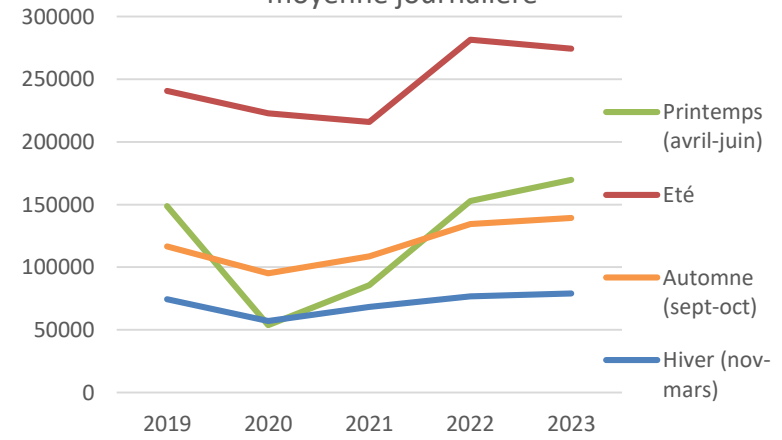


- L'été est la période la plus soutenue dans la Manche avec 274 400 visites en moyenne par jour. A l'inverse, l'hiver est la période la moins fréquentée (avec 79 130 visites par jour/moy soit 3,5 fois moins que la moyenne estivale). Le printemps arrive en 2^e position, juste devant l'automne.
- En 2023, la part de marché de l'été diminue au profit du printemps par rapport à 2022 et retrouve ainsi une répartition identique à 2019.
- En volume, l'ensemble des saisons sont en progression par rapport à 2019. L'automne est celle qui a le plus progressé.
- Le nombre de pic de fréquentation s'est atténué par rapport à 2022 mais reste toutefois au-dessus de ceux des années précédentes. 10 jours sont situés au-dessus de 330000 visites (jour de pointe de 2019).

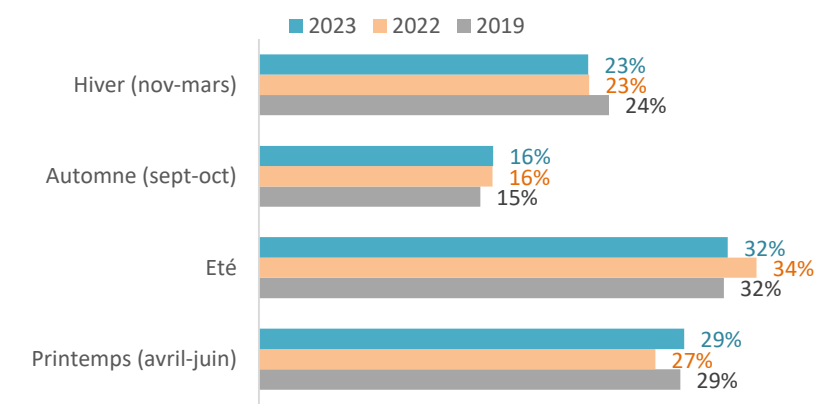
Fréquentation diurne par saison (base 100 en 2019)



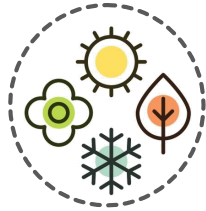
Evolution saisonnière (fréquentation diurne) : moyenne journalière



Poids des saisons (fréquentation diurne)



FRÉQUENTATION TOURISTIQUE : QUAND LES VISITEURS SONT-ILS PRÉSENTS ?



A RETENIR – SAISONNALITE

- La Manche est une **destination saisonnière** où l'été est la période privilégiée : 32% des visites. Le printemps et l'arrière-saison suivent en 2^e et 3^e position.
- Après une **accentuation de la saisonnalité** d'été en 2022, la fréquentation a été moins concentrée et retrouve une répartition semblable à 2019.
- La fréquentation est en augmentation en 2023 par rapport à l'année précédente, principalement sur les ailes de saison. Les **pics de flux ont été moins nombreux et élevés** qu'en 2022. Néanmoins, 10 jours ont dépassé le jour le plus fréquenté de 2019. Les vacances d'été et les fériés génèrent les pics d'affluence les plus hauts.
- Les étrangers sont les plus saisonniers.



- Les **touristes français** sont **très saisonniers** : ils privilégient l'**été** (34% des nuitées), les **vacances scolaires** (+103% par rapport à la période scolaire) et/ou les week-ends (+26% par rapport à la semaine). Les **jours fériés** ont un impact notable sur la fréquentation (+84%), particulièrement quand ils viennent rallonger un week-end.
- Les **touristes « habituellement présents »** sont **moins saisonniers** par rapport aux touristes. Même si l'été reste une période privilégiée, son attrait est plus modeste (29% des nuitées en été). Les **week-end ont un plus fort impact** sur leur fréquentation.
- Les **excursionnistes** sont **peu saisonniers** (24% des excursions en été). Les **jours fériés du printemps** et les ailes de saison sont attractifs pour les excursions. Néanmoins, août reste le mois le plus fréquenté.

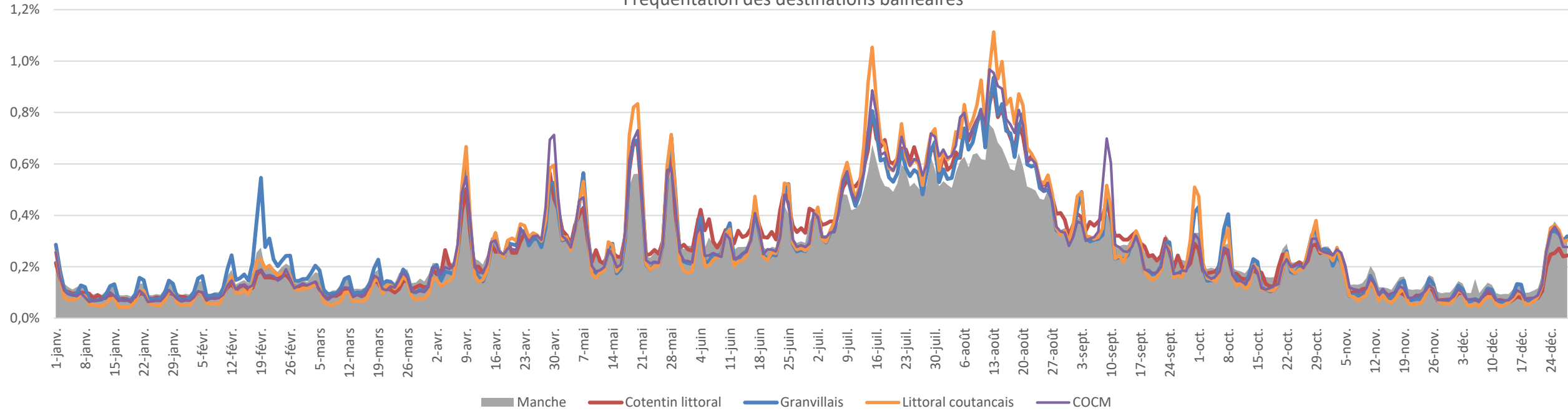


- Les **touristes étrangers** sont **très saisonniers** : l'été est la période favorite (37% des nuitées). Cette concentration estivale s'est néanmoins atténuée en 2023 par rapport à 2022 mais reste plus forte qu'en 2019.
- Les **excursionnistes étrangers** ont la même saisonnalité que les touristes. La Manche, avec le port de Cherbourg, est un point d'escale pour de nombreux croisiéristes, d'arrivées/départ transmanche de passagers et de marchandises ; impactant la fréquentation.

FRÉQUENTATION TOURISTIQUE : QUAND LES VISITEURS SONT-ILS PRÉSENTS ?

Les destinations littorales balnéaires : forte saisonnalité en été, part importante de clientèle française, part des séjournants plus importante, fréquentation plus importante lors des week-ends.

Fréquentation des destinations balnéaires



COTENTIN LITTORAL

- 21%** des nuitées départementales
- 67%** de nuitées françaises
- 49%** d'excursions françaises
- 35%** de manchois
- 18%** de nuitées de touristes français habituellement présents
- 43%** d'excursions
- 37%** de fréquentation estivale
- 35%** de la fréquentation française en week-end
- +10%** de fréquentation vs 2022 ; **+13%** de nuitées

GRANVILLAIS

- 18%** des nuitées départementales
- 83%** de nuitées françaises
- 76%** d'excursions françaises
- 32%** de manchois
- 18%** de nuitées de touristes français habituellement présents
- 46%** d'excursions
- 36%** de fréquentation estivale
- 39%** de la fréquentation française en week-end
- = de fréquentation vs 2022 ; **+5%** de nuitées

CÔTE OUEST CENTRE MANCHE

- 9%** des nuitées départementales
- 74%** de nuitées françaises
- 76%** d'excursions françaises
- 48%** de manchois
- 20%** de nuitées de touristes français habituellement présents
- 40%** d'excursions
- 38%** de fréquentation estivale
- 38%** de la fréquentation française en week-end
- +11%** fréquentation vs 2022 ; **+25%** de nuitées

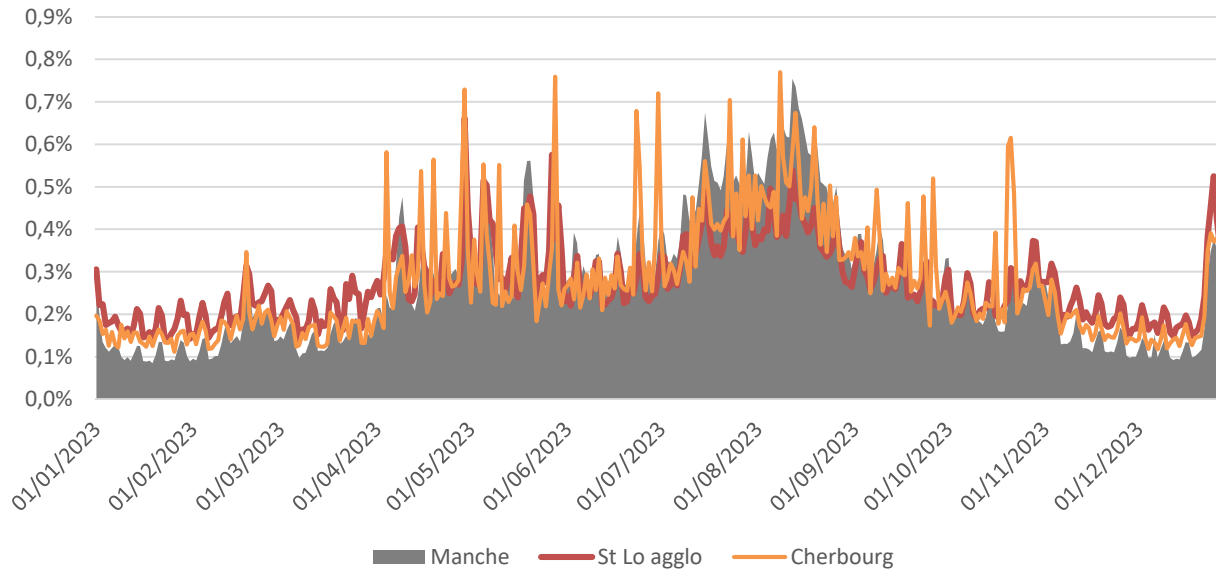
COUTANCAIS LITTORAL

- 7%** des nuitées départementales
- 86%** de nuitées françaises
- 82%** d'excursions françaises
- 44%** de manchois
- 21%** de nuitées de touristes français habituellement présents
- 44%** d'excursions
- 40%** de fréquentation estivale
- 38%** de la fréquentation française en week-end
- +10%** fréquentation vs 2022 ; **+21%** de nuitées

FRÉQUENTATION TOURISTIQUE : QUAND LES VISITEURS SONT-ILS PRÉSENTS ?

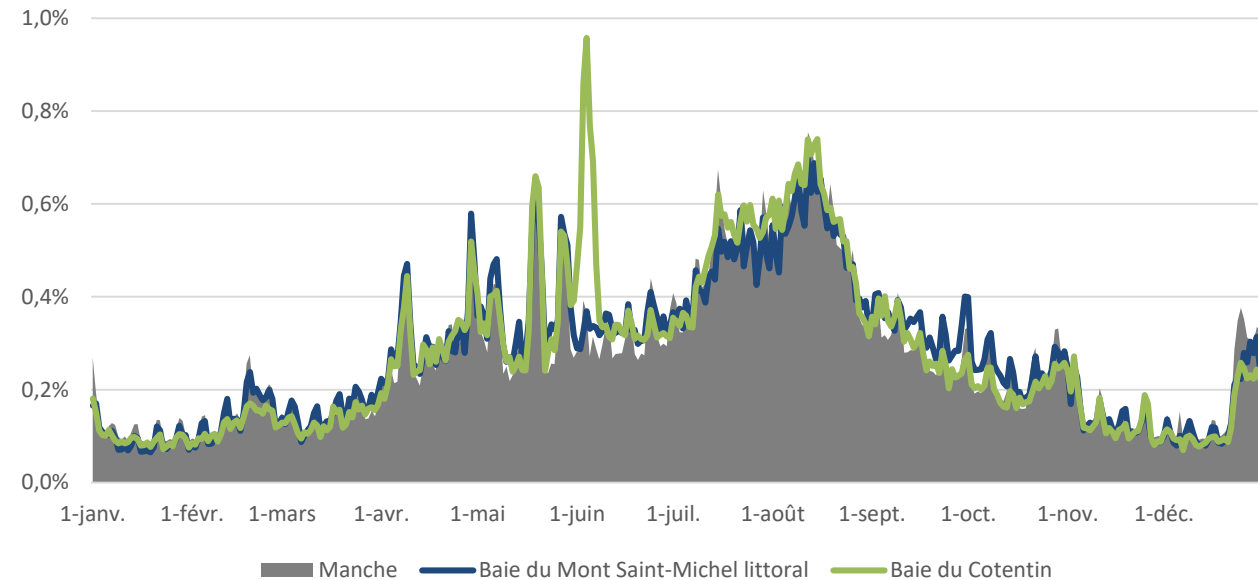
Les destinations urbaines : saisonnalité peu marquée, pics moins marqués lors des week-ends, part importante de Manchois.

Fréquentation des destinations urbaines



Les destinations mixtes à vocation internationale : part élevée de clientèle étrangère, part d'excursions importante.

Fréquentation des destinations à vocation internationale



ST LÔ AGGLO

- 7% des nuitées départementales
- 78% de nuitées françaises
- 62% d'excursions françaises
- 45% de manchois
- 33% de nuitées de touristes français habituellement présents
- 62% d'excursions
- 23% de fréquentation estivale
- 35% de la fréquentation française en week-end
- 12% de fréquentation vs 2022 ; +8% de nuitées

CHERBOURG

- 7% des nuitées départementales
- 66% de nuitées françaises
- 43% d'excursions françaises
- 54% de manchois
- 20% de nuitées de touristes français habituellement présents
- 52% d'excursions
- 27% de fréquentation estivale
- 31% de la fréquentation française en week-end
- = de fréquentation vs 2022 ; -4% de nuitées

BAIE DU MSM LITTORALE

- 13% des nuitées départementales
- 56% de nuitées françaises
- 51% d'excursions françaises
- 29% de manchois
- 20% de nuitées de touristes français habituellement présents
- 68% d'excursions
- 31% de fréquentation estivale
- 37% de la fréquentation française en week-end
- 11% de fréquentation vs 2022 ; -5% de nuitées

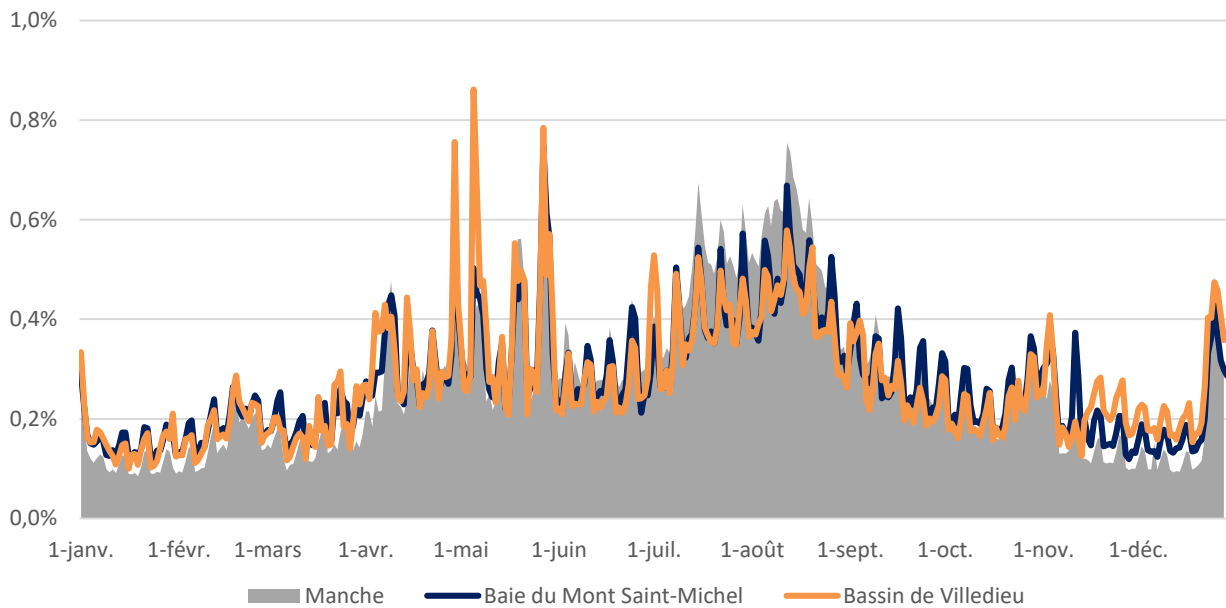
BAIE DU COTENTIN

- 7% des nuitées départementales
- 66% de nuitées françaises
- 56% d'excursions françaises
- 40% de manchois
- 21% de nuitées de touristes français habituellement présents
- 63% d'excursions
- 33% de fréquentation estivale
- 34% de la fréquentation française en week-end
- 10% de fréquentation vs 2022 ; = de nuitées

FRÉQUENTATION TOURISTIQUE : QUAND LES VISITEURS SONT-ILS PRÉSENTS ?

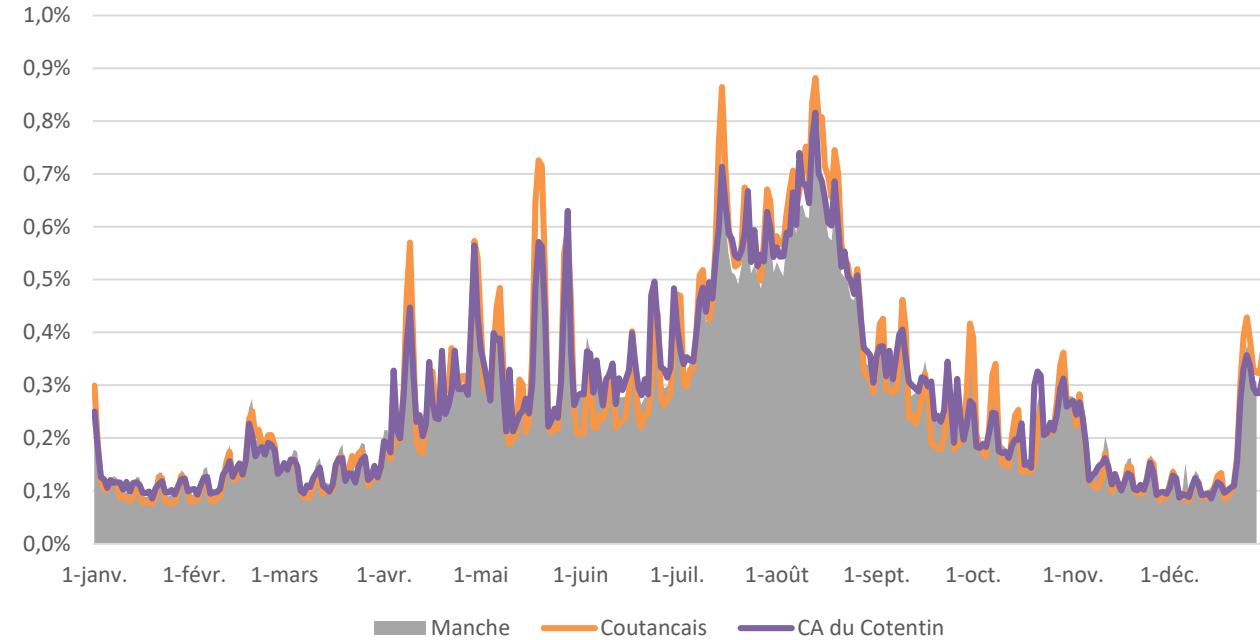
Les destinations rurales : fréquentation estivale marquée mais une saisonnalité moindre, une part d'excursions et d'habituellement présents élevée.

Fréquentation des destinations rurales



Les destinations mixtes : saisonnalité semblable à forte sur l'été

Fréquentation des destinations mixtes



VILLEDIEU INTERCOM

- 3%** des nuitées départementales
- 69%** de nuitées françaises
- 78%** d'excursions françaises
- 44%** de manchois
- 26%** de nuitées de touristes français habituellement présents
- 71%** d'excursions
- 25%** de fréquentation estivale
- 36%** de la fréquentation française en week-end
- = de nuitées

BAIE DU MSM INTERIEURE

- 8%** des nuitées départementales
- 69%** de nuitées françaises
- 78%** d'excursions françaises
- 28%** de manchois
- 33%** de nuitées de touristes français habituellement présents
- 67%** d'excursions
- 26%** de fréquentation estivale
- 38%** de la fréquentation française en week-end
- 7%** de fréquentation vs 2022 ; **+14%** de nuitées

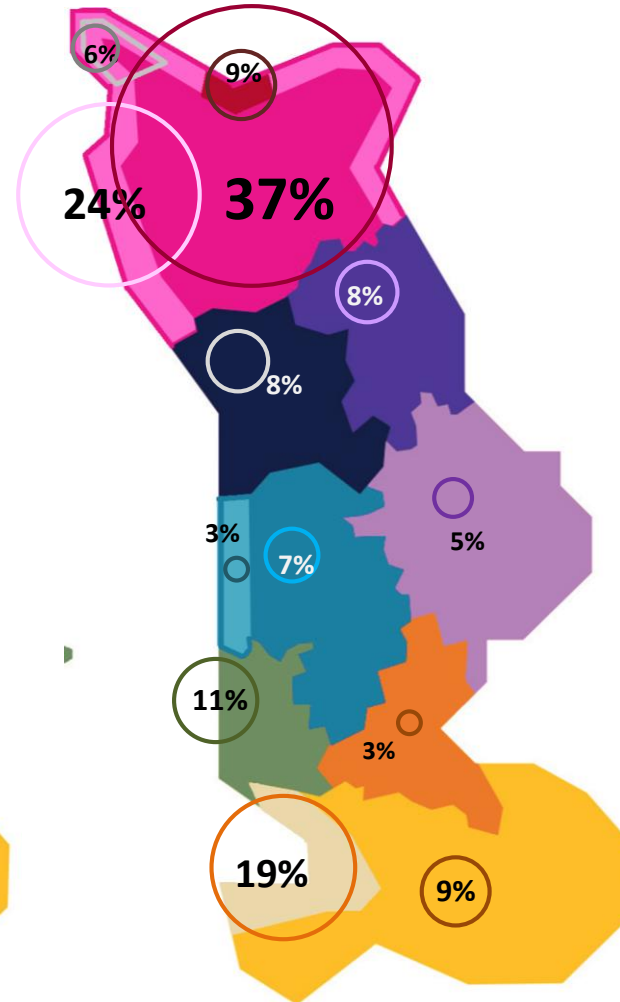
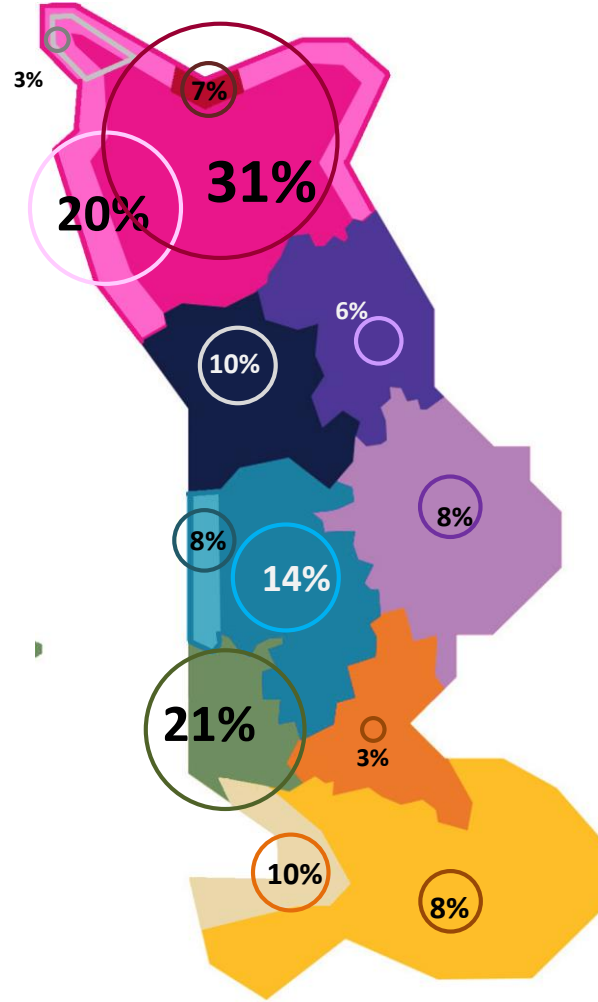
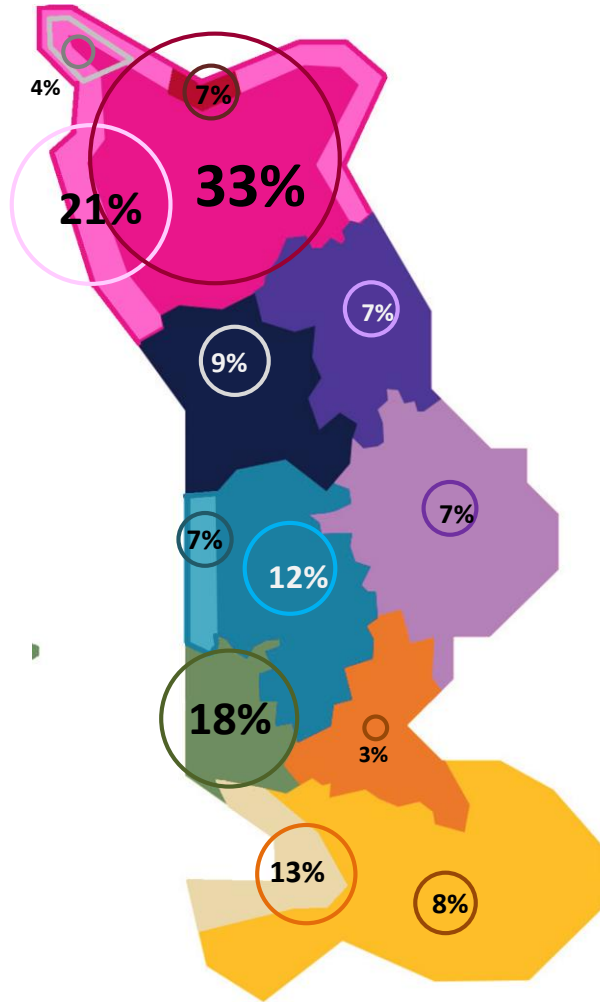
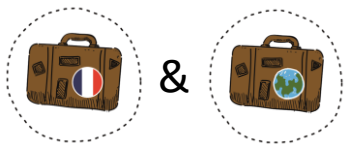
CA DU COTENTIN

- 33%** des nuitées départementales
- 68%** de nuitées françaises
- 42%** d'excursions françaises
- 35%** de manchois
- 19%** de nuitées de touristes français habituellement présents
- 36%** d'excursions
- 34%** de fréquentation estivale
- 34%** de la fréquentation française en week-end
- +5%** de fréquentation vs 2022 ; **+7%** de nuitées

COUTANCAIS

- 12%** des nuitées départementales
- 82%** de nuitées françaises
- 80%** d'excursions françaises
- 44%** de manchois
- 21%** de nuitées de touristes français habituellement présents
- 44%** d'excursions
- 37%** de fréquentation estivale
- 35%** de la fréquentation française en week-end
- 9%** de fréquentation vs 2022 ; = de nuitées

FRÉQUENTATION TOURISTIQUE : OÙ LES TOURISTES DORMENT-ILS ?

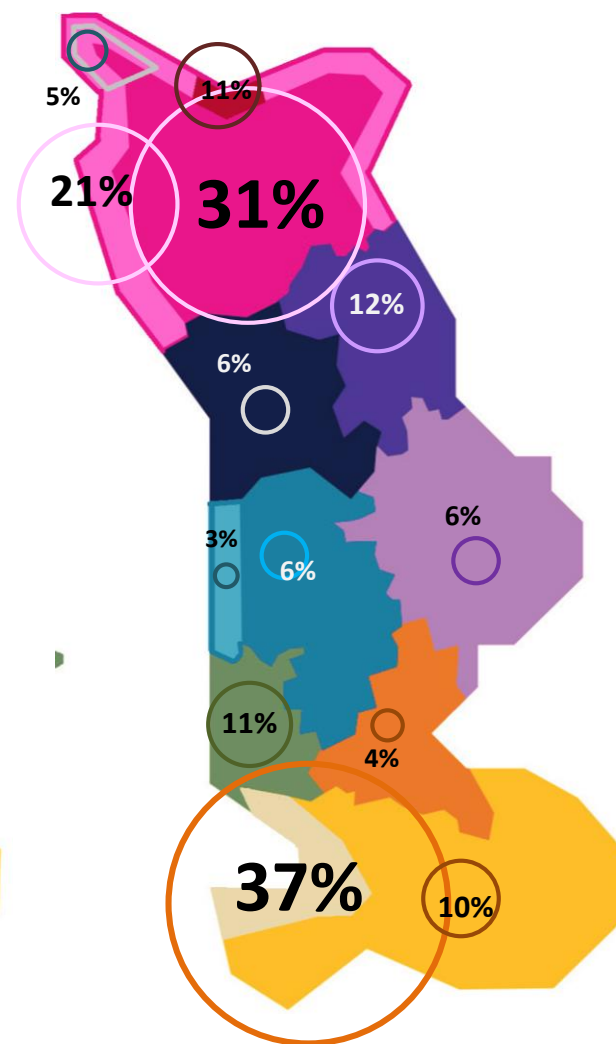
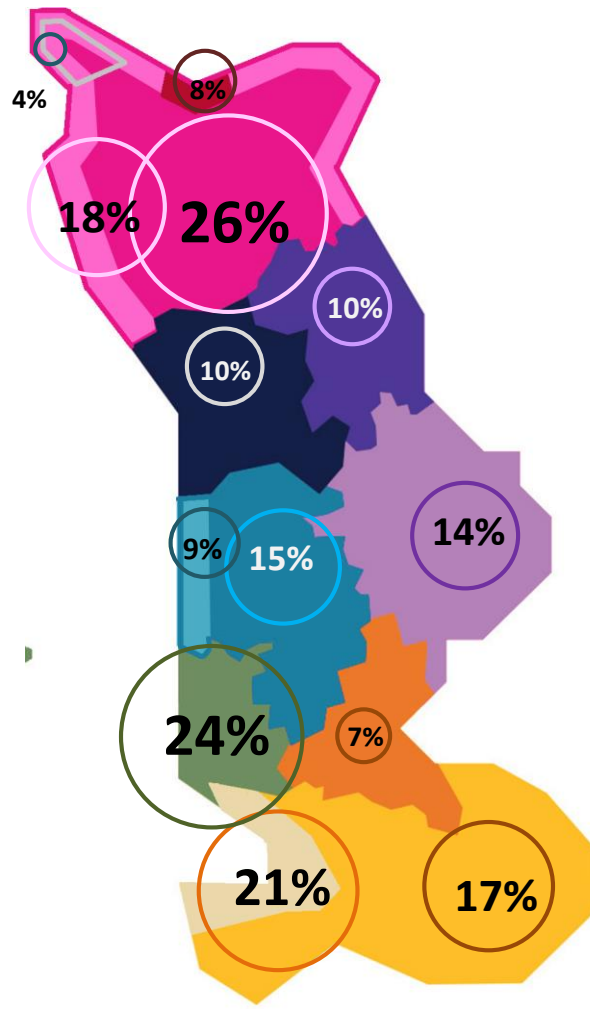
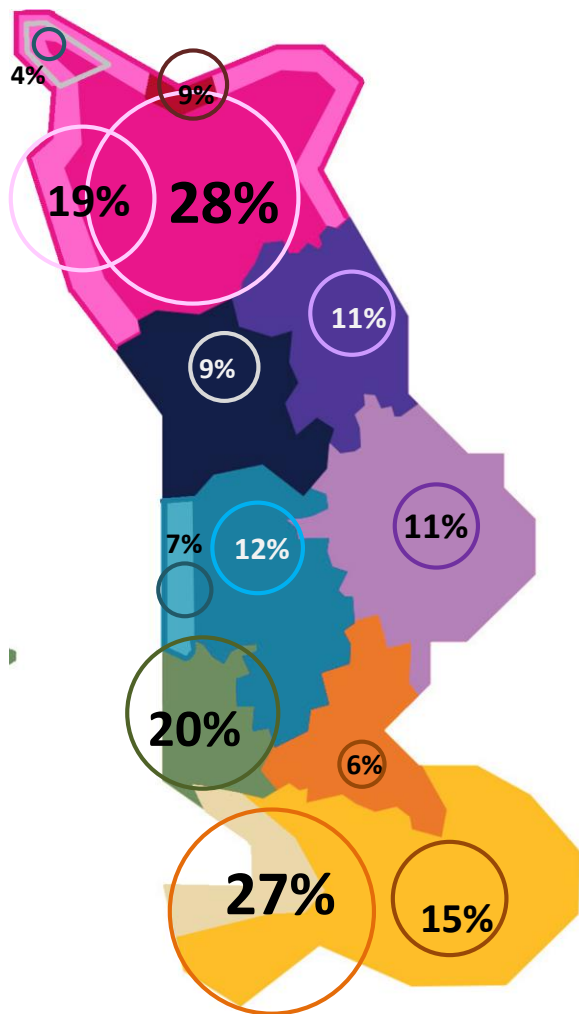
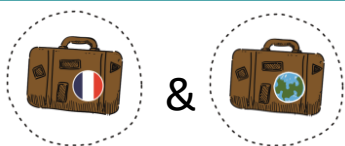


Le littoral représente un peu plus de la moitié des nuitées extra-départementales de la Manche.

La côte ouest (plus balnéaire) est davantage prisée par les Français tandis que la Baie du Cotentin et la Baie du Mont Saint-Michel attirent les clientèles étrangères.

Répartition des nuitées par destination		
	Nuitées	Lits
Cotentin	33%	32%
Baie du Cotentin	7%	3%
St Lô Agglo	7%	3%
Côte ouest Centre Manche	9%	8%
Coutances Mer et Bocage	12%	18%
Granville Terre et Mer	18%	20%
Villedieu Intercom	3%	2%
Mont Saint Michel-Normandie	21%	14%

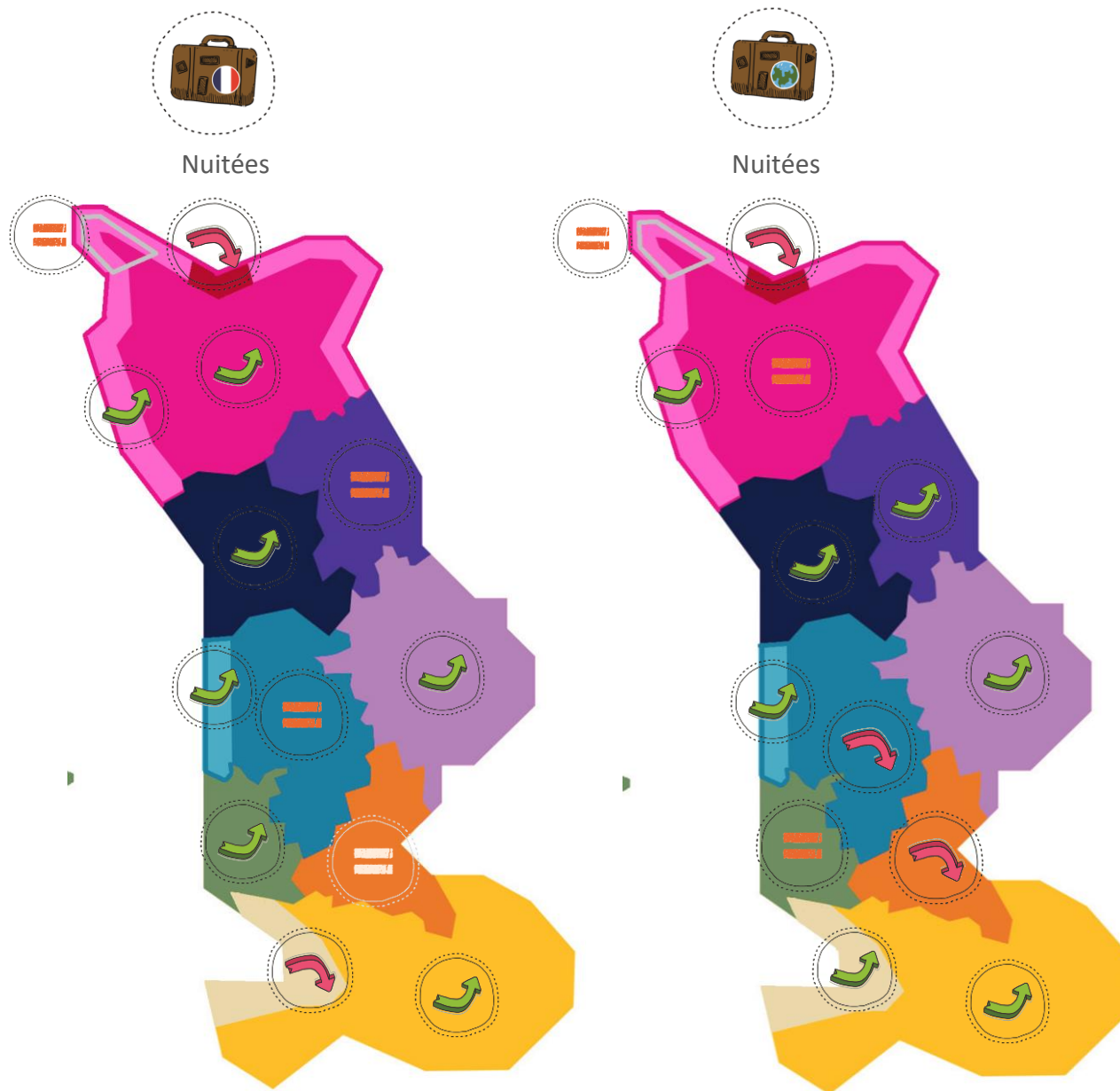
FRÉQUENTATION TOURISTIQUE (DIURNE) : OÙ LES VISITEURS SONT-ILS PRÉSENTS ?



Méthodo : ne sont comptabilisés que les visiteurs extra-départementaux. Les excursionnistes peuvent être comptabilisés sur plusieurs zones (critère : durée de présence de 2h), par conséquent la somme n'est pas égale à 100.

FRÉQUENTATION TOURISTIQUE : ÉVOLUTION DES LIEUX DE SÉJOUR 2023/2022

Les nuitées françaises ont progressé sur les destinations littorales notamment, et quelques destinations intérieures. Les destinations à notoriété internationale (Baie du Cotentin / Baie du Mont-Saint-Michel) ont été plus attractives pour les touristes étrangers.



FRÉQUENTATION TOURISTIQUE : OÙ LES TOURISTES SONT-ILS PRÉSENTS ?



- Le littoral (hors baie du Cotentin et du Mont Saint-Michel) représente 53% des nuitées. Les Français privilégient davantage le littoral de la côte ouest (balnéaire).
- Les étrangers privilégient davantage le Cotentin (littoral, La Hague et Cherbourg) et la baie littorale du Mont-Saint-Michel
- Les zones limitrophes du département (St Lô Agglo, Mont-Saint-Michel Normandie et Villedieu Intercom) sont propices aux excursions, particulièrement le sud-Manche.



Top 3 des destinations :

- Littoral de la Baie du Mont Saint-Michel,
 - Granville Terre et Mer,
 - Littoral du Cotentin.

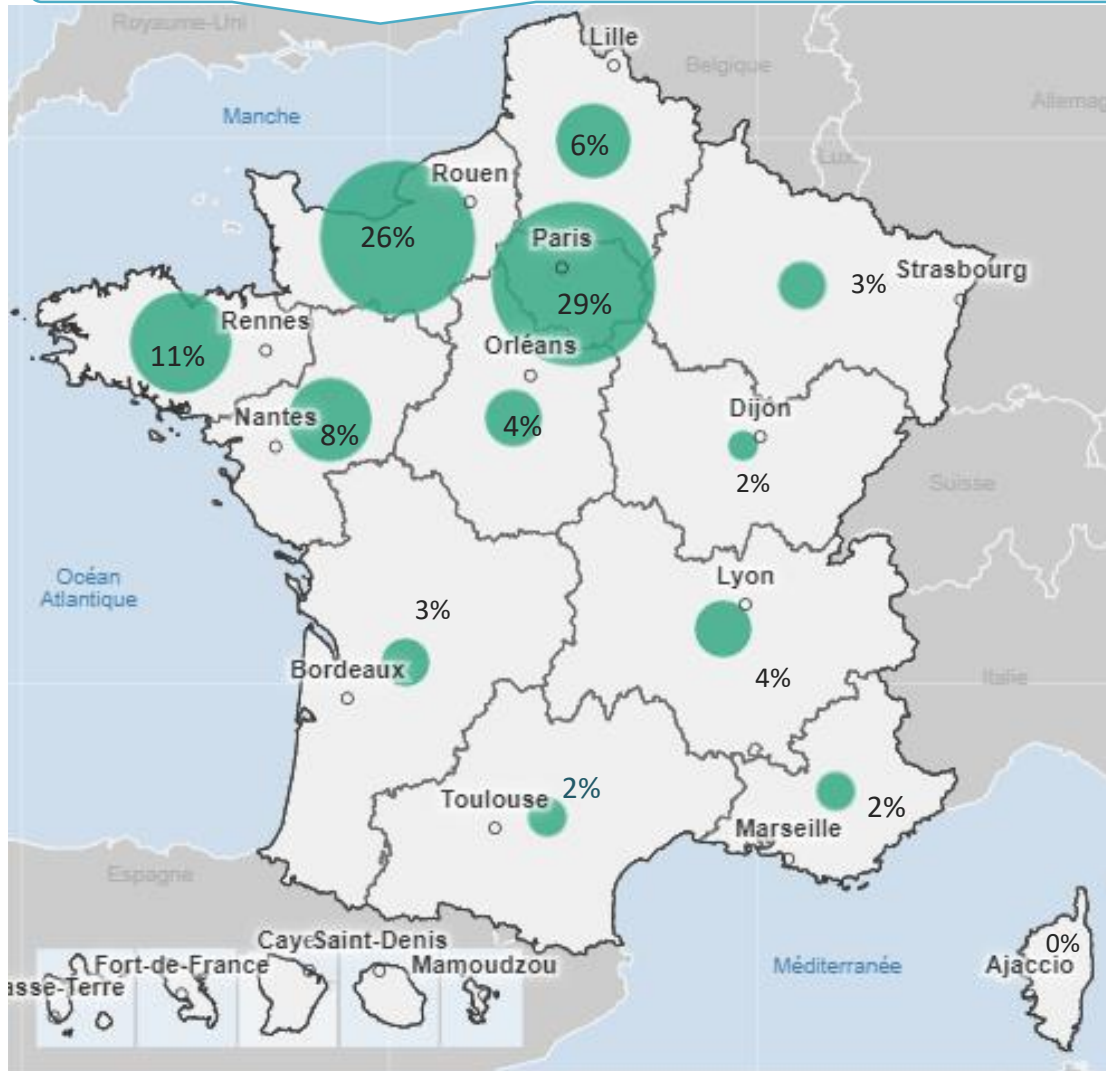
Mais pour les séjours, sont les principaux lieux de nuitées :

- le littoral du Cotentin,
- Granville Terre et Mer,
- Littoral de la Baie du Mont Saint-Michel

- Les destinations du littoral du Coutançais au Cotentin ont le plus progressé entre 2022 et 2023. Les autres destinations affichent une fréquentation stable.
- Mont-Saint-Michel-Normandie renoue avec la croissance de nuitées étrangères.

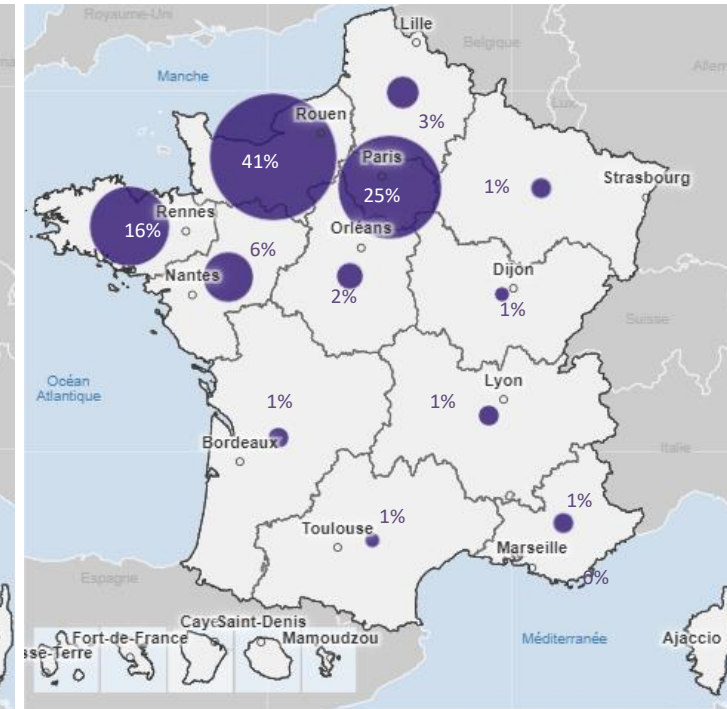
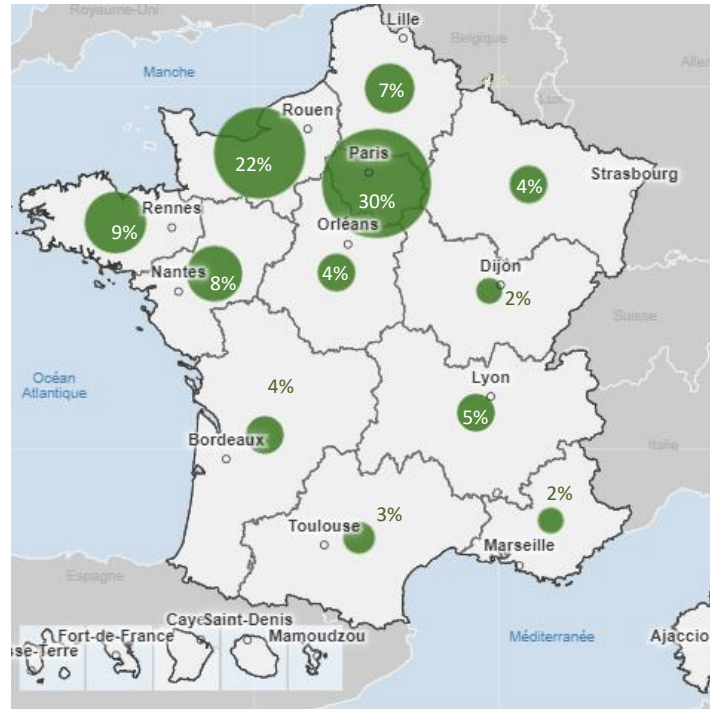
ORIGINE GÉOGRAPHIQUE : D'OÙ VIENNENT NOS TOURISTES ?

44% des nuitées françaises sont issues des régions limitrophes du grand ouest (bassin à 3h).



Touriste

Touriste « habituellement présent »

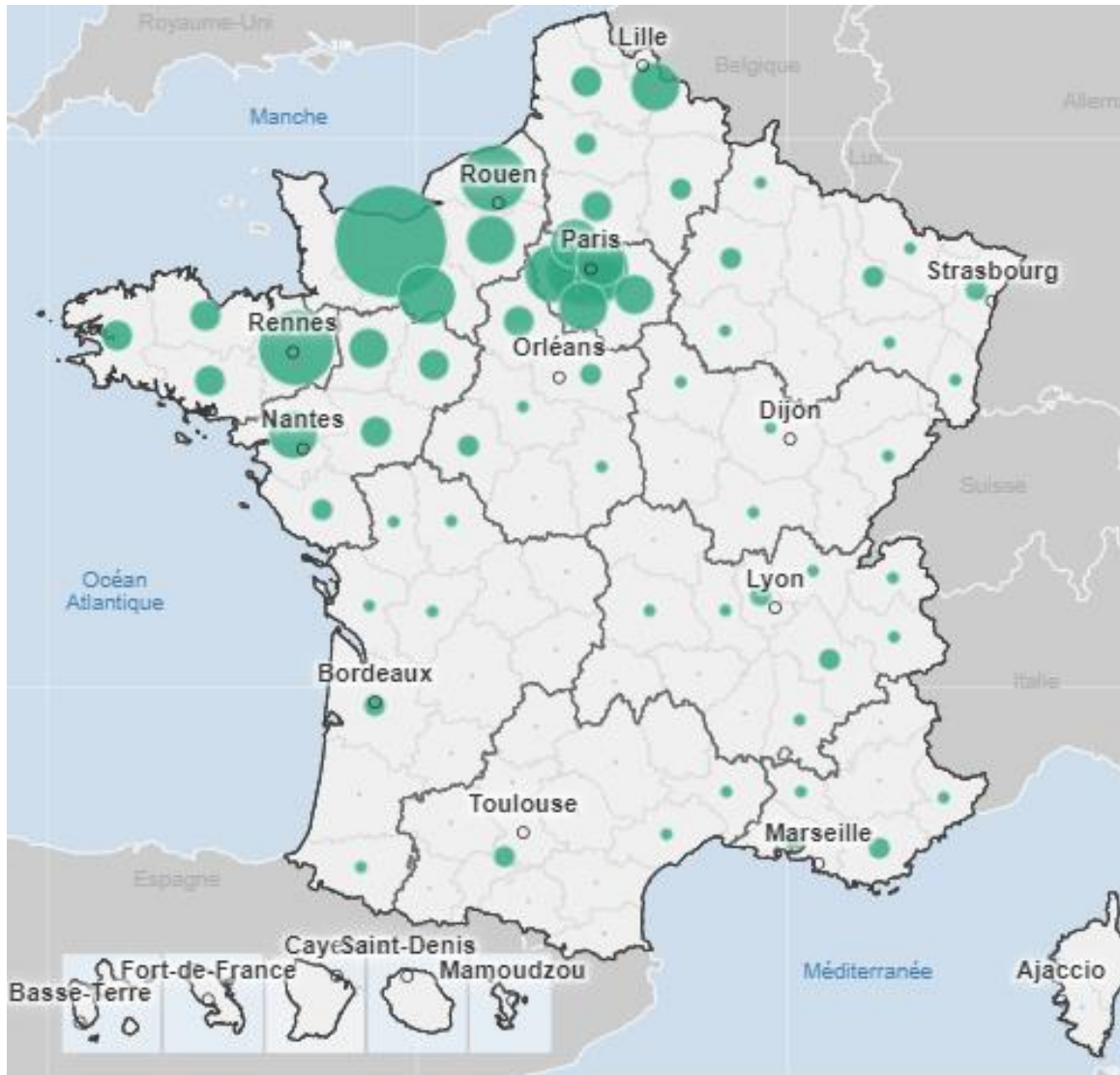


= 1 044 299

= 308 152

= 1 350 451

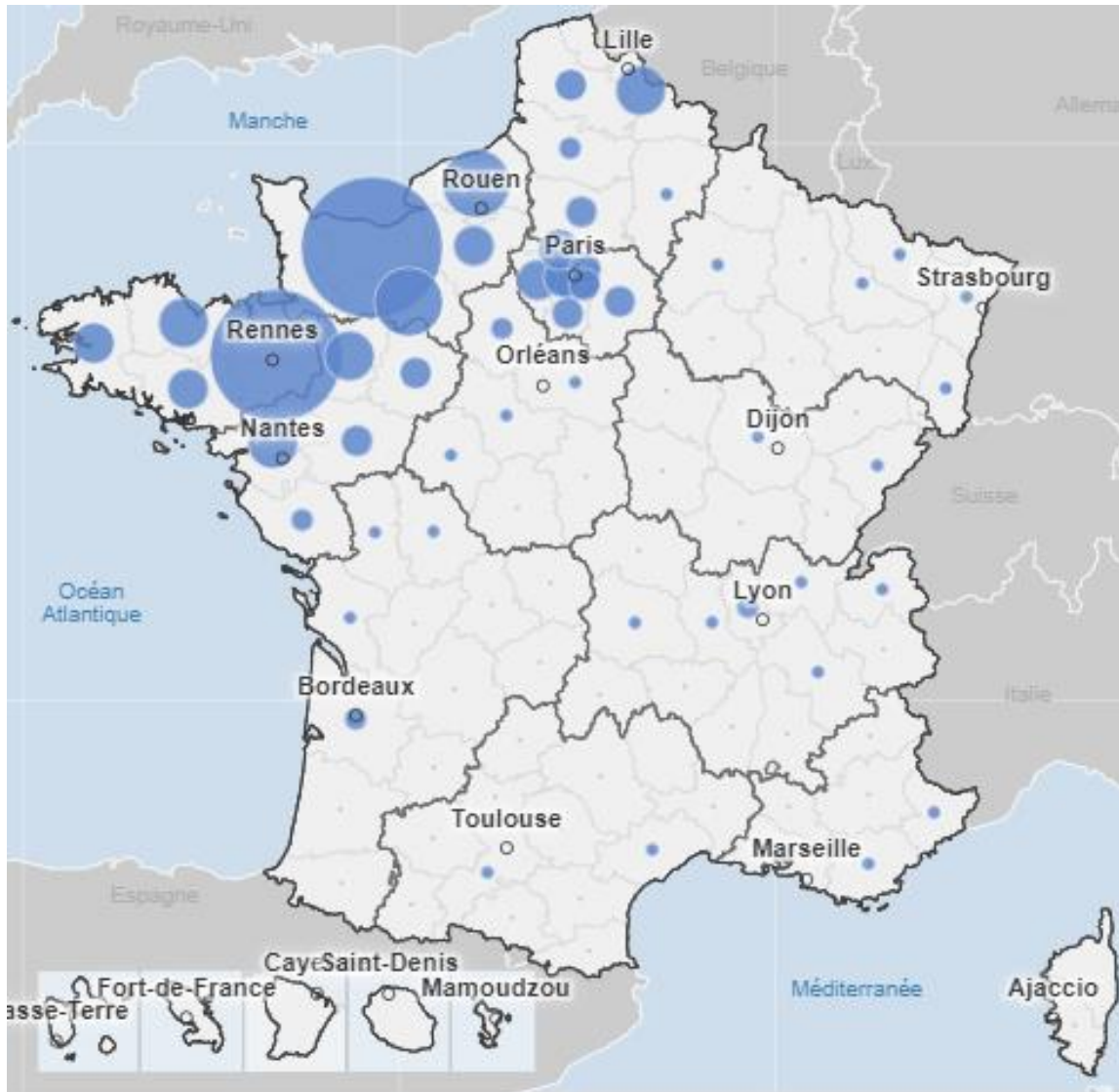
ORIGINE GÉOGRAPHIQUE : D'OÙ VIENNENT NOS TOURISTES ?



 = 1 339 614

TOP 10	% des nuitées FR	% des touristes	% hab. présents
Calvados	14%	10%	27%
Ille-et-Vilaine	7%	5%	13%
Paris	6%	6%	7%
Seine-Maritime	6%	6%	5%
Hauts-de-Seine	5%	5%	5%
Yvelines	5%	5%	4%
Orne	4%	3%	6%
Eure	3%	3%	3%
Val-d'Oise	3%	3%	2%
Val-de-Marne	3%	3%	2%

ORIGINE GÉOGRAPHIQUE : D'OÙ VIENNENT NOS EXCURSIONNISTES ?



TOP régions

Normandie	33%
Bretagne	25%
Ile-de-France	14%
Pays de la Loire	9%
Hauts-de-France	6%
Auvergne-Rhône-Alpes	3%

TOP 10

Calvados	21%
Ille-et-Vilaine	19%
Seine-Maritime	5%
Orne	5%
Mayenne	3%
Côtes d'Armor	3%
Loire-Atlantique	3%
Paris	3%
Nord	3%
Eure	2%



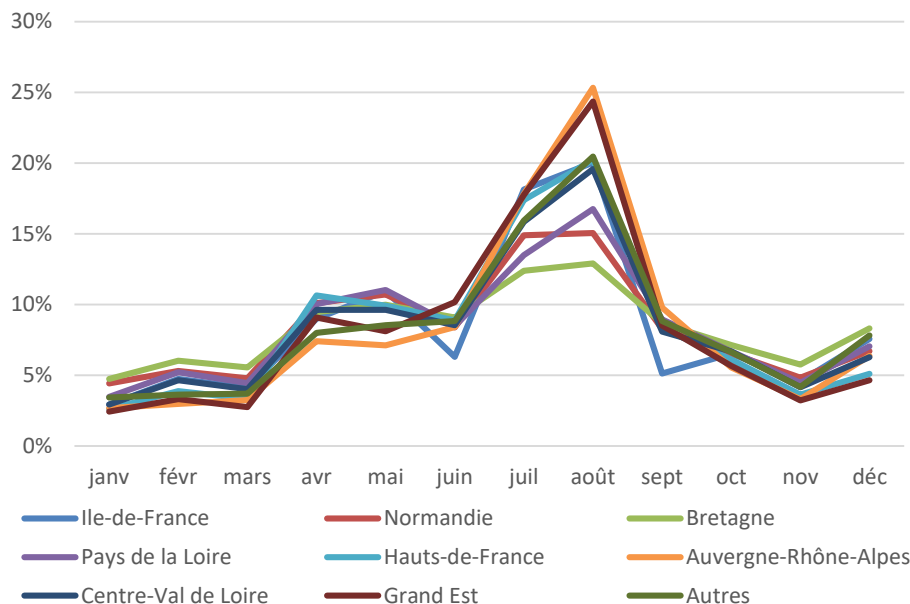
ORIGINE GÉOGRAPHIQUE : QUELLE CLIENTÈLE À QUELLE PÉRIODE ?



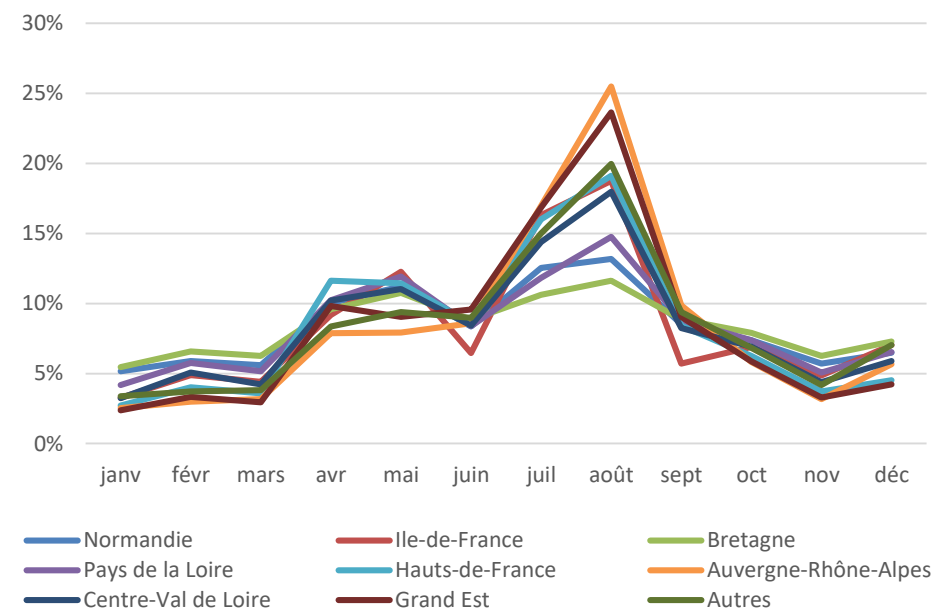
Les régions les plus éloignées sont les plus saisonnières sur l'été : la haute-saison représente 42% des visites des clientèles d'Auvergne-Rhône-Alpes, 40% des clientèles du Grand Est, 35% pour celles des Hauts-de-France.

A l'inverse, le poids estival est moins important chez les clientèles de proximité : 22% pour les Bretons, 26% pour les Normands et 27% pour les Ligériens.

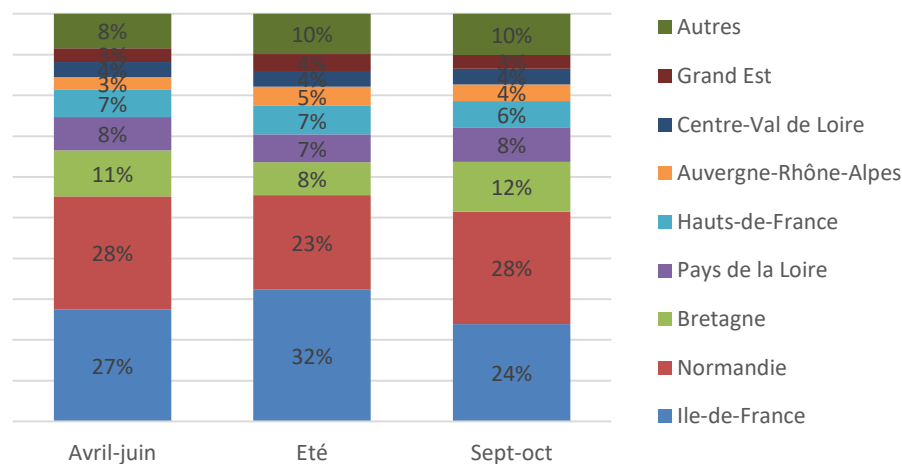
Saisonnalité par région d'origine (nuitées)



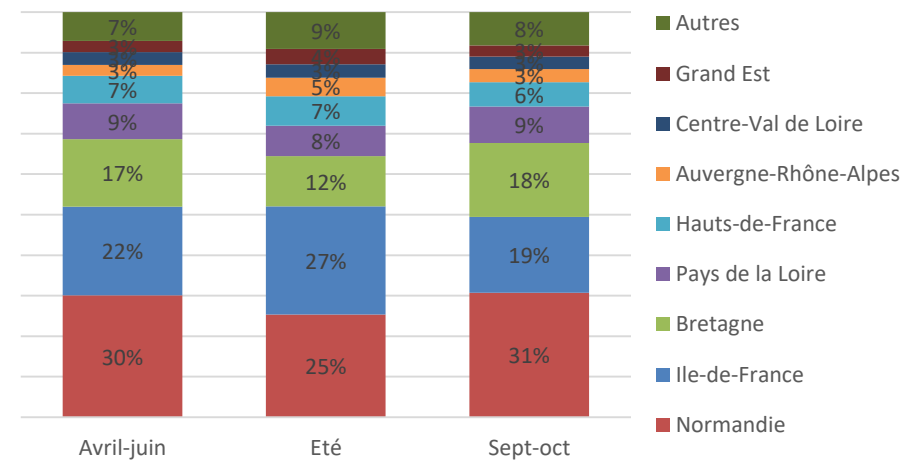
Saisonnalité par région d'origine (diurne)



Poids des clientèles régionales par saison (nuitées)



Poids des clientèles régionales par saison (diurne)



Les clientèles de proximité représente la moitié de la fréquentation sur les ailes de saison (56% au printemps et 58% en automne). En été leur poids diminue de 11 points au profit particulièrement des Franciliens.

ORIGINE GÉOGRAPHIQUE : EVOLUTION 2023 / 2022



NUITEES	Ev 23/22	Ev part annuelle 23/22	Ev été 23/22	Ev part été 23/22
Auvergne-Rhône-Alpes	5%	-0,1 pt	6%	0
Bourgogne-Franche-Comté	3%	-0,1 pt	6%	0
Bretagne	7%	-0,1 pt	5%	-0,1 pt
Centre-Val de Loire	9%	0	10%	0,1 pt
Grand Est	4%	0	28%	0
Hauts-de-France	8%	0	9%	0,1 pt
Ile-de-France	8%	0	5%	-0,1 pt
Normandie	7%	-0,3 pt	7%	0,1%
Nouvelle Aquitaine	11%	0,5 pt	7%	-0,1 pt
Occitanie	10%	0,1 pt	11%	0,1 pt
Pays de la Loire	8%	0	14%	0,1 pt
Provence-Alpes-Côte d'Azur	8%	0	4%	-0,2 pt

Top 5 département

<i>Calvados</i>	14%	0,6 pt	10%	0,3%
<i>Ille-et-Vilaine</i>	8%	0	7%	0
<i>Paris</i>	6%	-0,2 pt	7%	0
<i>Seine-Maritime</i>	7%	0	6%	-0,1 pt
<i>Hauts-de-Seine</i>	5%	-0,1 pt	4%	-0,1 pt

EXCURSIONS	Ev 23/22	Ev part annuelle 23/22	Ev été 23/22	Ev part été 23/22
Auvergne-Rhône-Alpes	-11%	0	-10%	0,6 pt
Bourgogne-Franche-Comté	-13%	0	-18%	0,1 pt
Bretagne	-5%	1,3 pt	-23%	-0,2 pt
Centre-Val de Loire	-12%	0	-19%	0,1 pt
Grand Est	-2%	0	-16%	0
Hauts-de-France	-11%	0	-16%	0,2 pt
Ile-de-France	-20%	-0,8 pt	-30%	-0,9 pt
Normandie	-17%	-1,1 pt	-25%	-0,7 pt
Nouvelle Aquitaine	-8%	0,5 pt	-22%	0,1 pt
Occitanie	-11%	0	-15%	0,2 pt
Pays de la Loire	-11%	0	-14%	0,2 pt
Provence-Alpes-Côte d'Azur	-8%	0,2 pt	-20%	0,2 pt

Top 5 département

<i>Calvados</i>	-5%	1,2 pt	-17%	1 pt
<i>Ille-et-Vilaine</i>	-2%	1,5 pt	-20%	0,3 pt
<i>Seine-Maritime</i>	-58%	-3 pt	-34%	-1 pt
<i>Orne</i>	-1%	0,4 pt	-14%	0,4 pt
<i>Mayenne</i>	-34%	-0,8 pt	-15%	0,3 pt

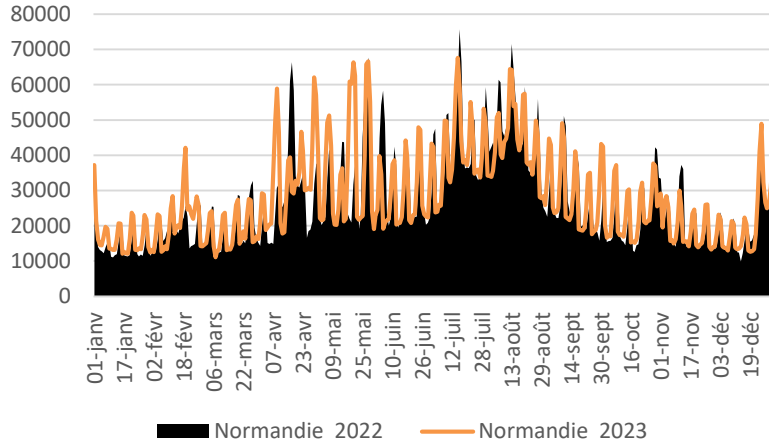
Moins d'excursions et plus de séjour sur l'ensemble des différents marchés.

Les nuitées des différents bassins de clientèle française ont progressé en 2023 par rapport à 2022, à l'inverse les excursions ont été moins nombreuses.

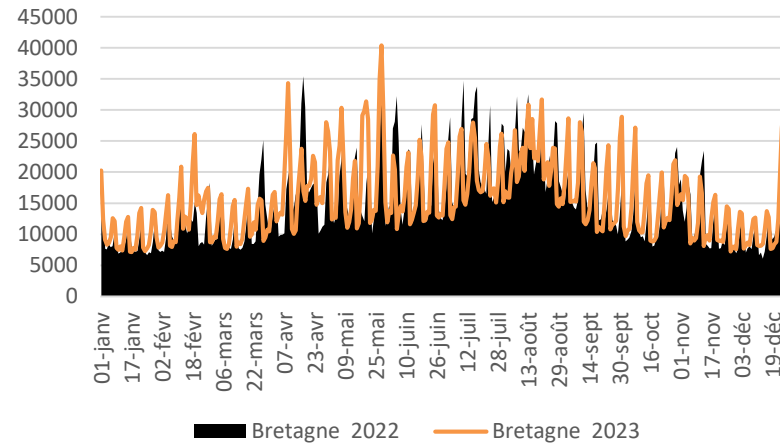
La part des principaux marchés français sont stables, hormis la Normandie qui perd 0,3 point en nuitée et 1,1 point dans les excursions malgré une plus forte présence des Calvadosiens.

ORIGINE GÉOGRAPHIQUE : EVOLUTION 2023 / 2022

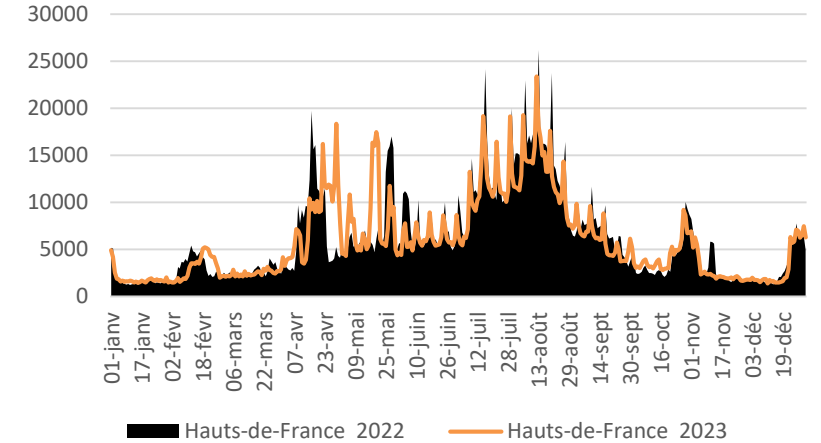
Fréquentation des clientèles normandes 2023 vs 2022



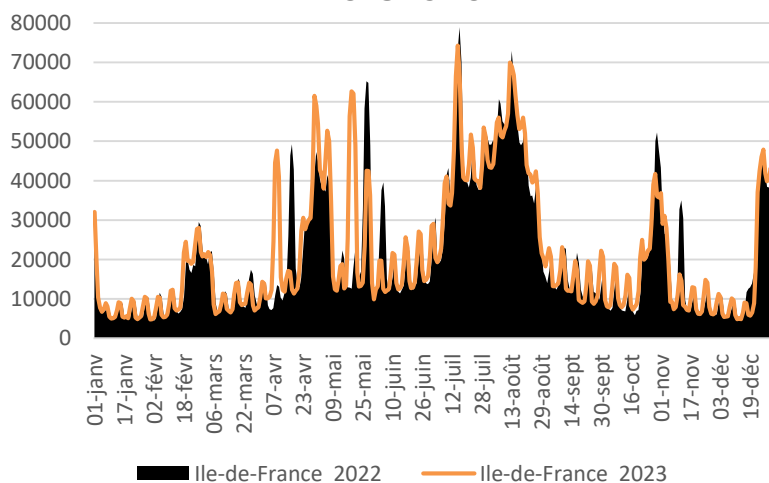
Fréquentation des clientèles bretonnes 2023 vs 2022



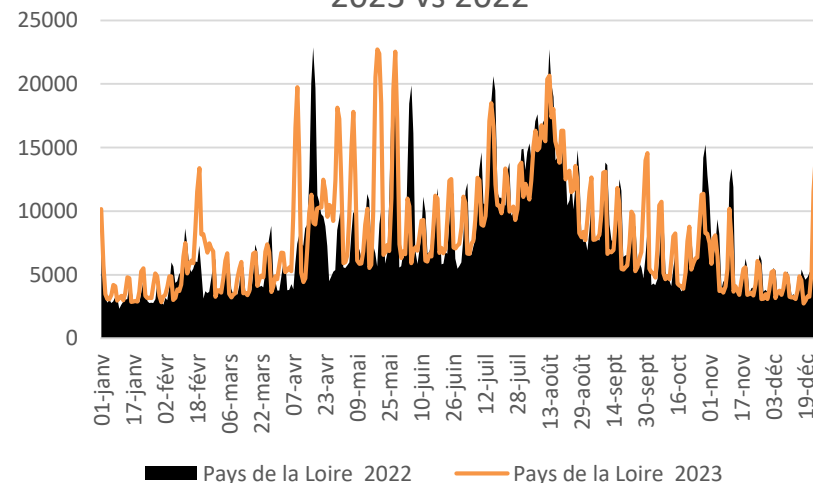
Fréquentation des clientèles nordistes 2023 vs 2022



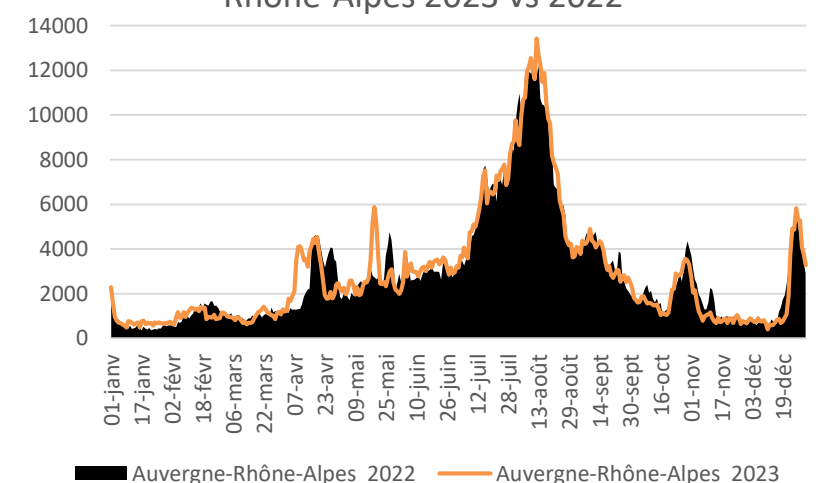
Fréquentation des clientèles franciliennes 2023 vs 2022



Fréquentation des clientèles ligériennes 2023 vs 2022



Fréquentation des clientèles d'Auvergne- Rhône-Alpes 2023 vs 2022



TYPLOGIE DES BASSINS DE CLIENTÈLE : FRÉQUENTATION DIURNE

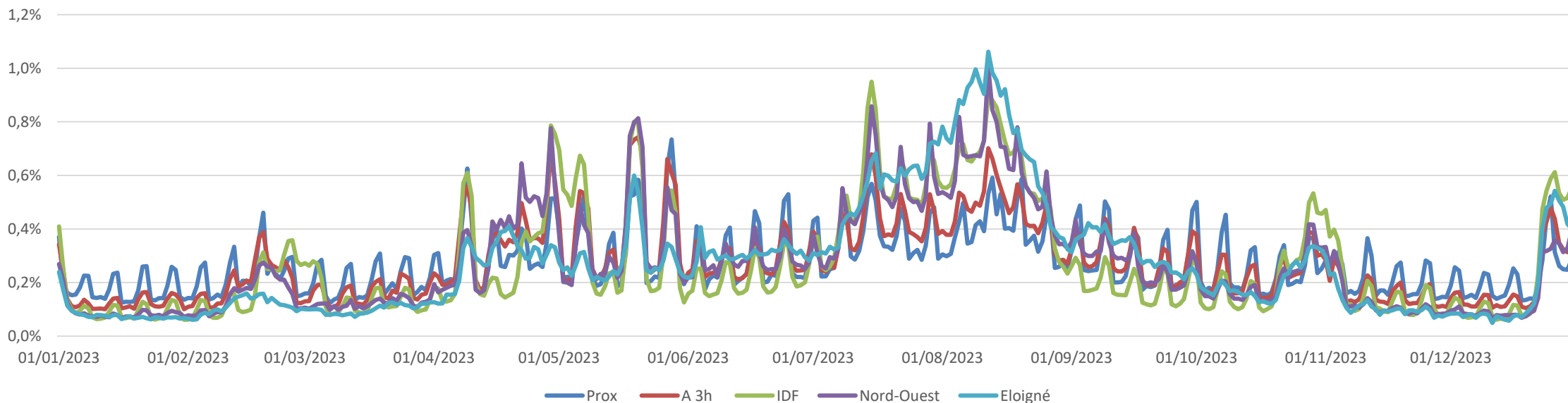
Les différents comportements de visite selon les bassins :

- Clientèle de proximité** : part d'excursionniste et de touriste régulier plus élevée, saisonnalité faible, importance des week-ends
- Clientèle à 3h** : bien que géographiquement proche, a un comportement plus proche de celle des clientèles du Nord-Ouest, Saisonnalité moins marquée, présence en week-end, mix excursions / séjour.
- Clientèle francilienne** : principalement en séjour, part de touriste récurrent plutôt haute, présence forte en été et lors des week-ends.
- Clientèle du bassin Nord-Ouest** : saisonnière avec une fréquentation forte en été, influence moindre des week-ends.
- Clientèle éloignée** : principalement en séjour, revient peu régulièrement dans la Manche, saisonnalité forte notamment sur la 1^{ère} quinzaine d'août, peu d'incidence des week-ends.



	Part excurs.	Part habituellement présents	Part touriste	Part été	Part WE	Part saison (avril-sept)
Proximité (14, 35, 53, 61)	48%	28%	24%	24%	40%	61%
A 3h (Haute-Normandie, Pays-de-la-Loire, Bretagne)	36%	21%	43%	27%	37%	67%
Ile-de-France	21%	23%	56%	35%	37%	69%
Nord-Ouest (Hauts-de-France, Centre)	32%	16%	52%	34%	35%	74%
Eloigné (autres)	26%	9%	64%	39%	31%	75%

Fréquentation diurne par bassin

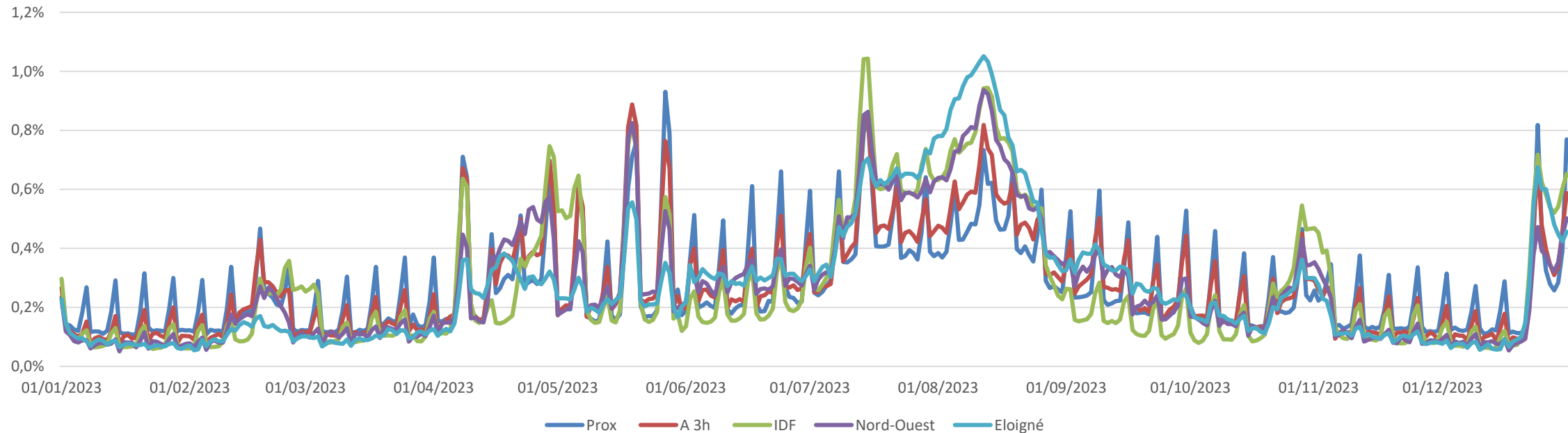


TYPLOGIE DES BASSINS DE CLIENTÈLE : NUITÉES



	Part été	Part WE	Part saison (avril - sept)
Proximité (14, 35, 53, 61)	28%	42%	65%
A 3h (Haute-Normandie, Pays-de-la-Loire, Bretagne)	30%	38%	69%
Ile-de-France	38%	37%	70%
Nord-Ouest (Hauts-de-France, Centre)	37%	33%	74%
Eloigné (autres)	40%	31%	75%

Nuitées par bassin



ORIGINE GÉOGRAPHIQUE : D'OÙ VIENNENT NOS VISITEURS ÉTRANGERS ?



Diurne

Part
d'excursionniste
Poids de l'été
Ev 2023/22

	1	2	3	4	5	6	7	8	9	10
	Allemagne	Royaume-Uni	Etats-Unis	Pays-Bas	Belgique	Espagne	Italie	Irlande	Suisse	Japon
	17%	16%	8%	8%	8%	4%	4%	2%	2%	2%
	48%	50%	70%	46%	56%	65%	62%	67%	43%	58%
	44%	35%	22%	51%	39%	42%	60%	36%	46%	22%
	+3%	+9%	+41%	-2%	-8%	=	+7%	+3%	=	+300%

>> 50% part des 4 principaux marchés dans la fréquentation étrangère.
>> 54% : part des excursionnistes dans la fréquentation étrangère de la Manche

Les Irlandais, les Etats-Uniens et les Européens du sud (Espagne, Italie) viennent majoritairement à la journée dans la Manche. A l'inverse, les Suisses, Néerlandais et Allemands sont principalement en séjour.

Les clientèles lointaines (USA, Japon) ont fortement progressé en 2023 par rapport à 2022.

Nuitées

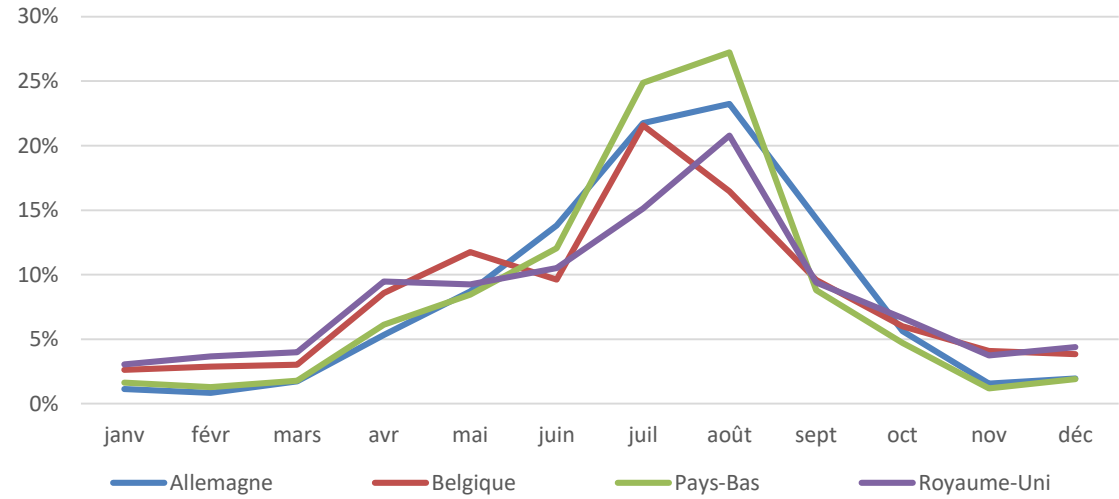
Poids de l'été
Ev 2022/2019

	1	2	3	4	5	6	7	8	9	10
	Allemagne	Royaume-Uni	Pays-Bas	Belgique	Etats-Unis	Espagne	Italie	Suisse	Irlande	Japon
	19%	18%	10%	9%	5%	3%	2%	2%	1%	1%
	45%	36%	52%	38%	27%	35%	58%	46%	35%	23%
	+19%	+10%	=	-5%	+26%	=	+4%	+5%	+7%	+261%

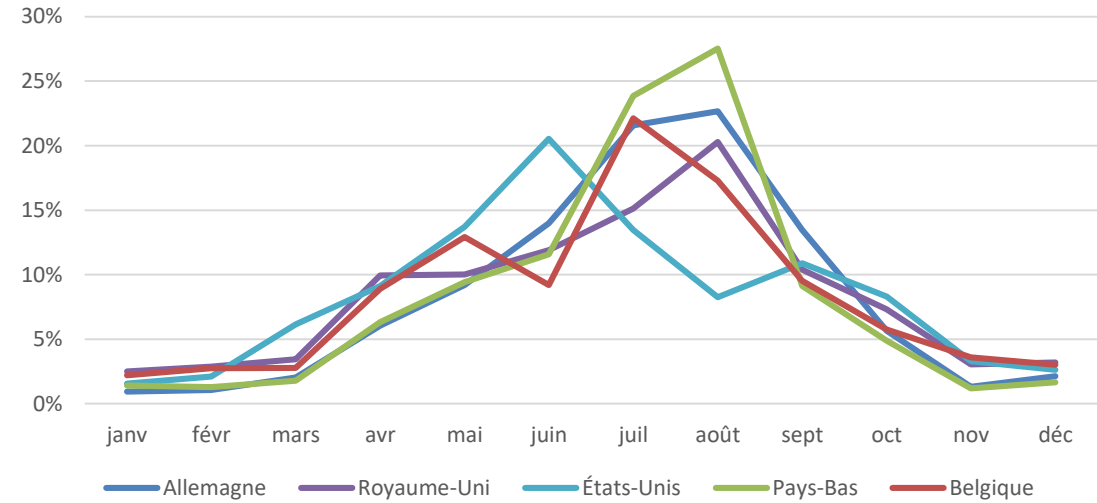
>> 55% : part des 4 principaux marchés dans les nuitées étrangères.

ORIGINE GÉOGRAPHIQUE : D'OÙ VIENNENT NOS VISITEURS ÉTRANGERS ?

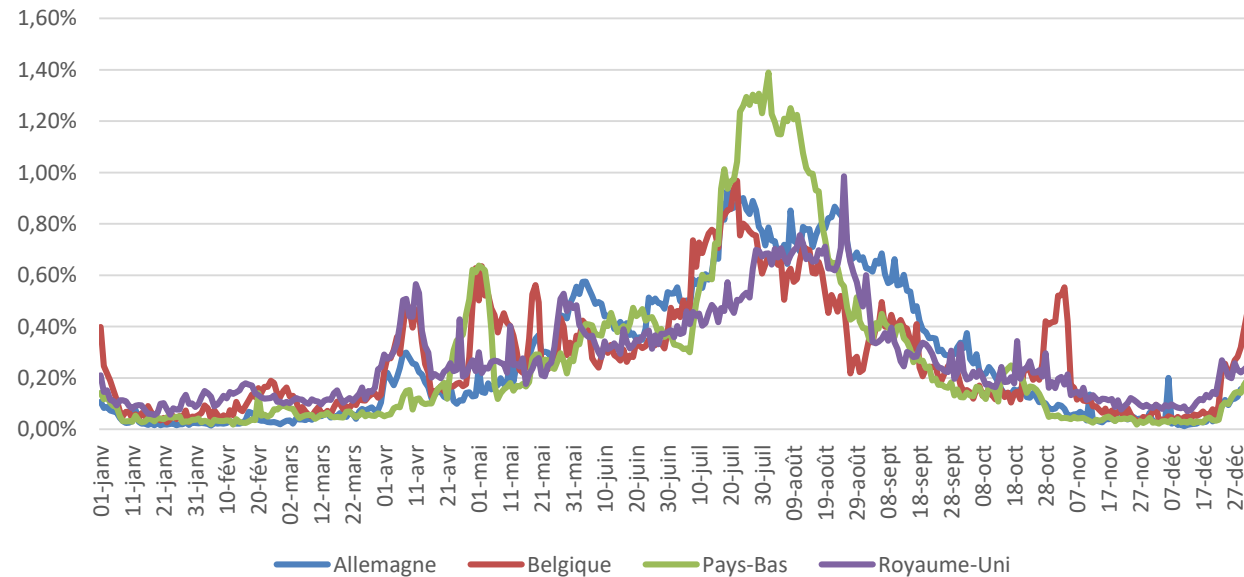
Nuitées mensuelles des principaux pays émetteurs



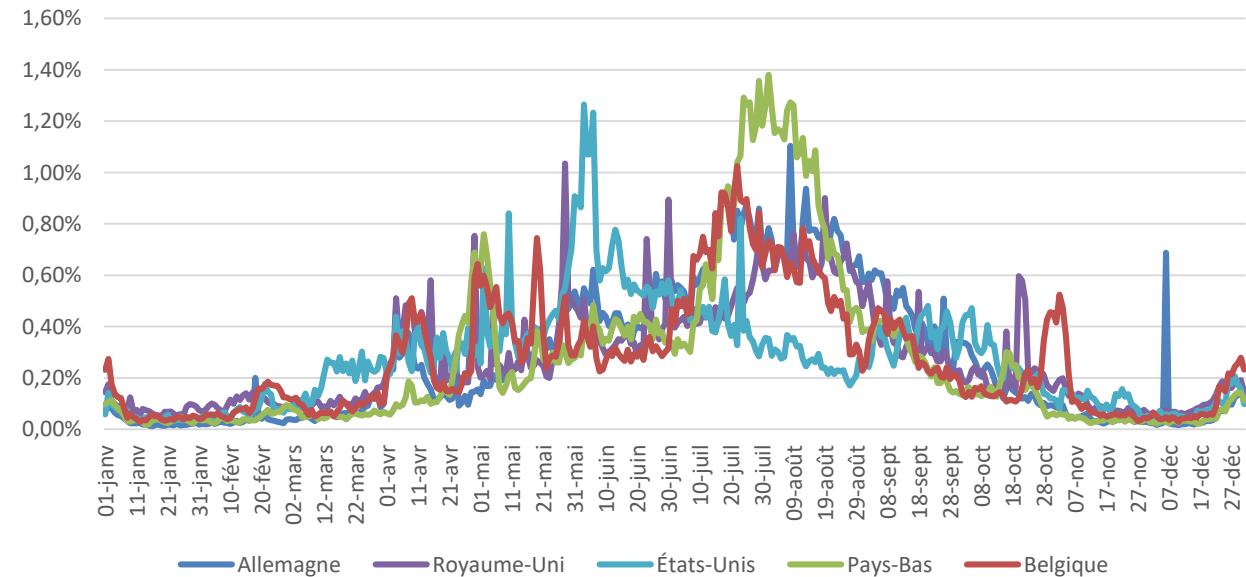
Fréquentation diurne des principaux pays émetteurs



Nuitées des 4 principaux pays émetteurs



Fréquentation diurne des principaux pays émetteurs



ORIGINE GÉOGRAPHIQUE : D'OÙ VIENNENT NOS VISITEURS ÉTRANGERS ?



Royaume-Uni :

- La saisonnalité est nettement moins marquée que les 3 autres marchés, grâce à une présence toute l'année mais plus particulièrement à partir d'avril. La fréquentation a été très impactée par la crise sanitaire, combinée au brexit. La fréquentation des Britanniques progresse depuis 2022 mais sans retrouver le niveau de 2019.
- Clientèle mixte excursionniste / en séjour dans la Manche.
- Zones privilégiées : rural du sud et centre Manche (particulièrement la Baie du Mont Saint-Michel intérieur : +12 points par rapport au global étrangers).



Allemagne :

- La saisonnalité est marquée sur l'été mais les Allemands sont présents aussi sur juin et septembre.
- Fréquentation en progression
- Clientèle en séjour.
- Zones privilégiées : littoral du Cotentin à Granville Terre et Mer (plus particulièrement Cotentin et Côte-Ouest-Centre-Manche)



Pays-Bas :

- La saisonnalité est très forte avec une fréquentation concentrée entre mi-juillet et mi-août.
- La fréquentation des Néerlandais est en léger retrait.
- Clientèle en séjour.
- Zones privilégiées : Baie du Cotentin et Granville Terre et Mer.



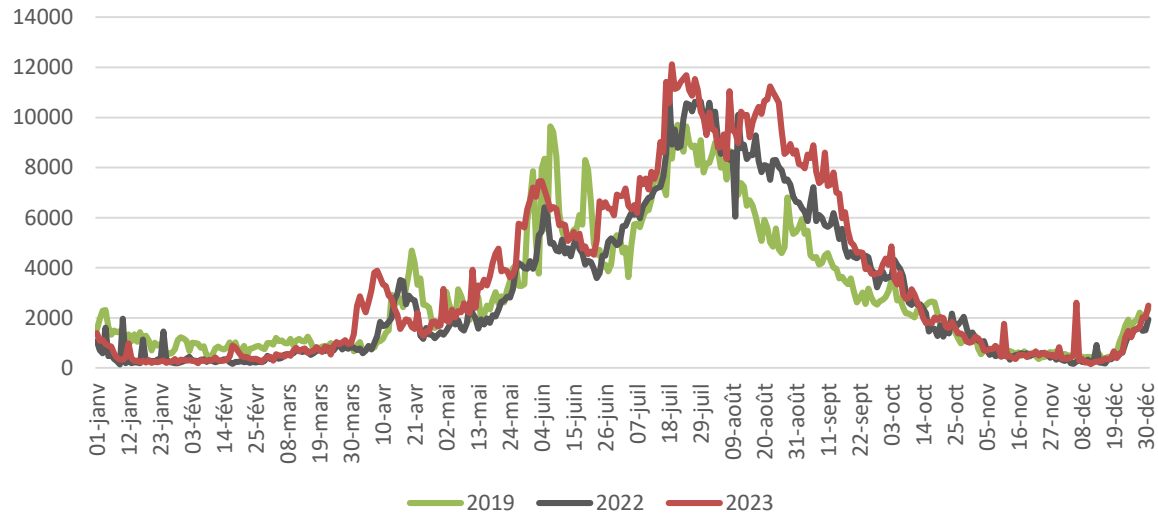
Belgique :

- Les Belges sont assez peu saisonniers, la fréquentation démarre à partir de mai. Juillet est la période la plus fréquentée.
- Clientèle davantage excursionniste.
- Zones privilégiées : Baie du Cotentin particulièrement, Granville Terre et Mer.

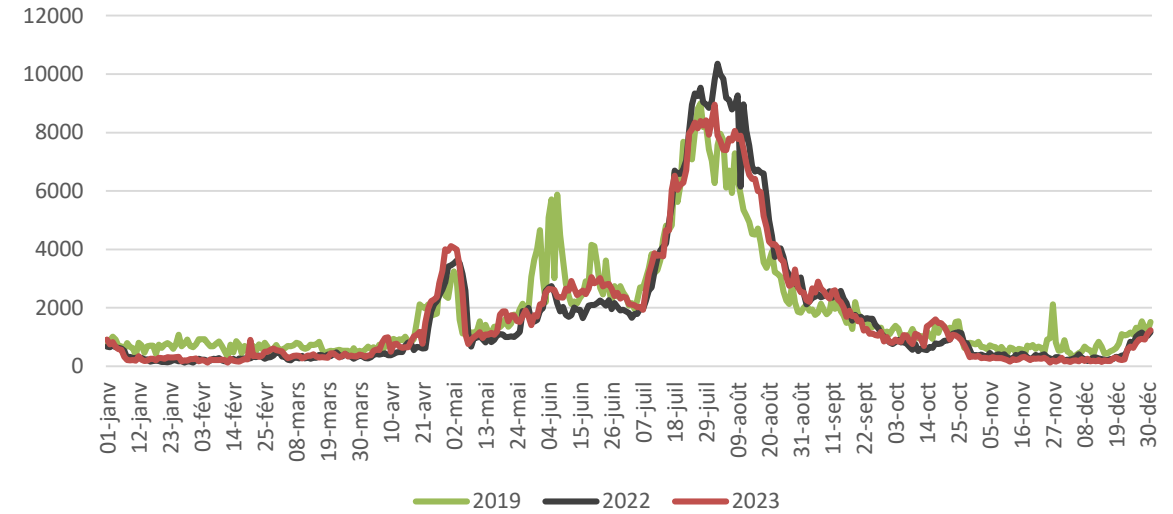
ORIGINE GÉOGRAPHIQUE : EVOLUTION 2023 / 2022



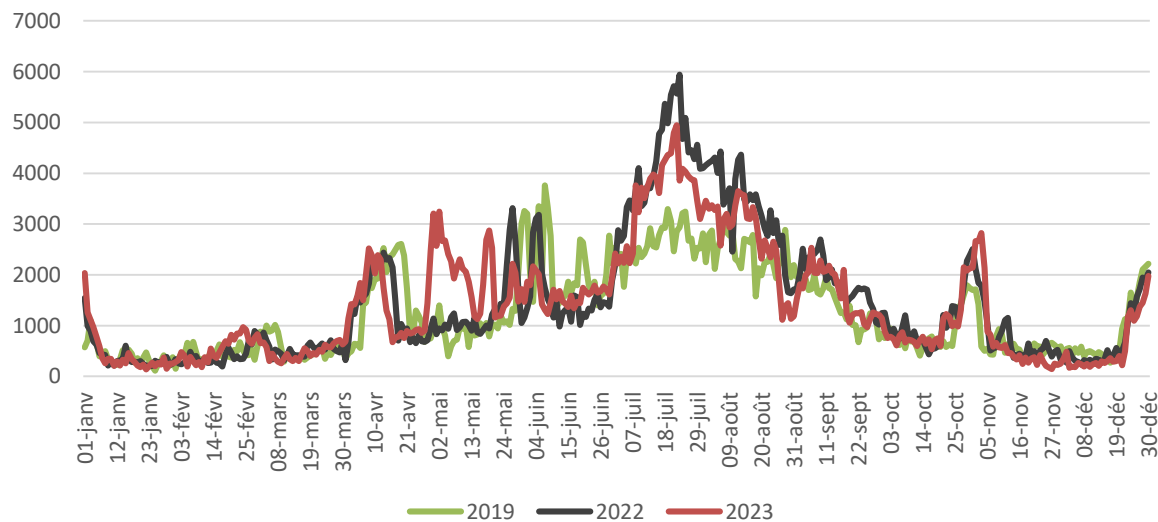
Nuitées des Allemands



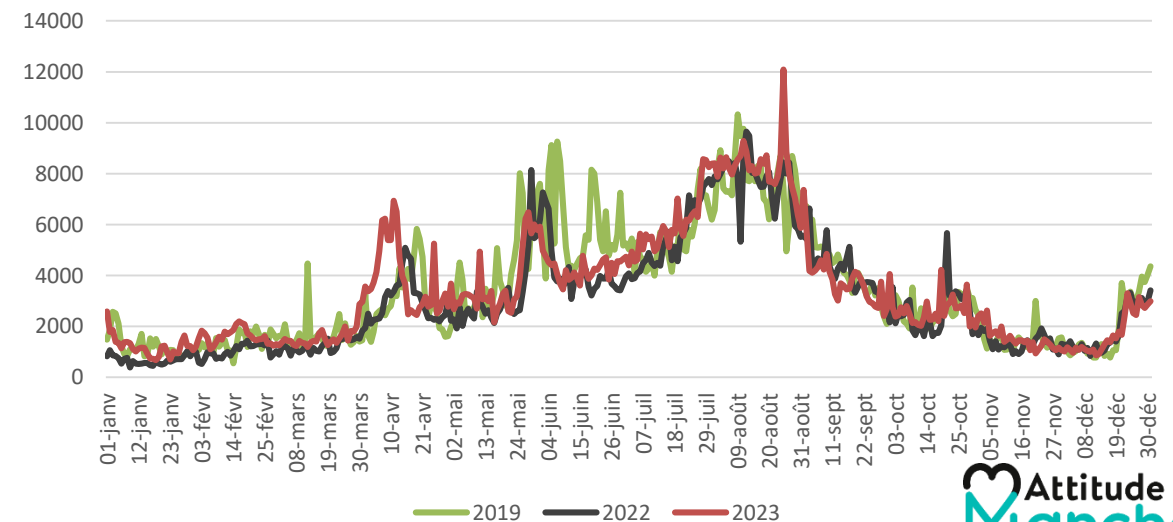
Nuitées des Néerlandais



Nuitées des Belges

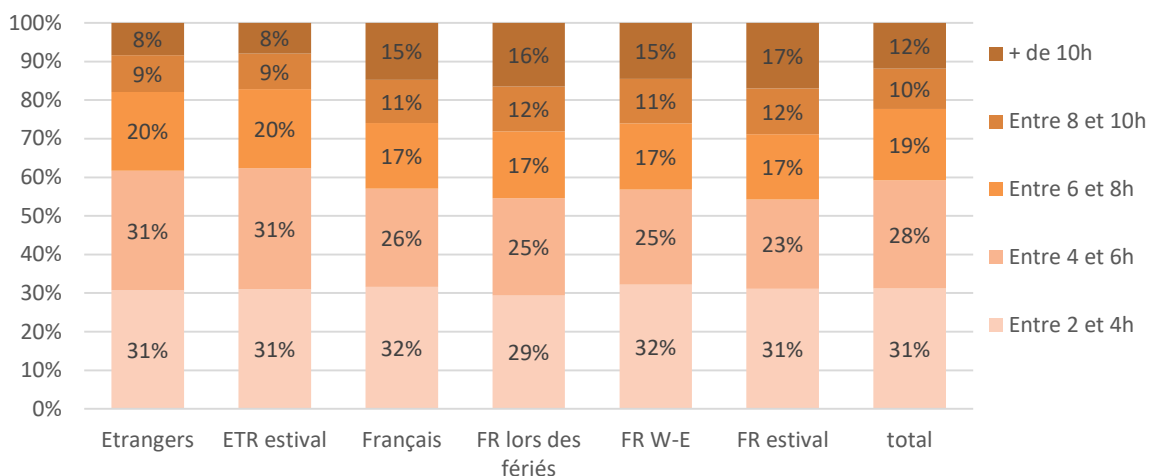


Nuitées des Britanniques



COMPORTEMENT DE VISITE : DURÉE DE PRÉSENCE ET DE SÉJOUR

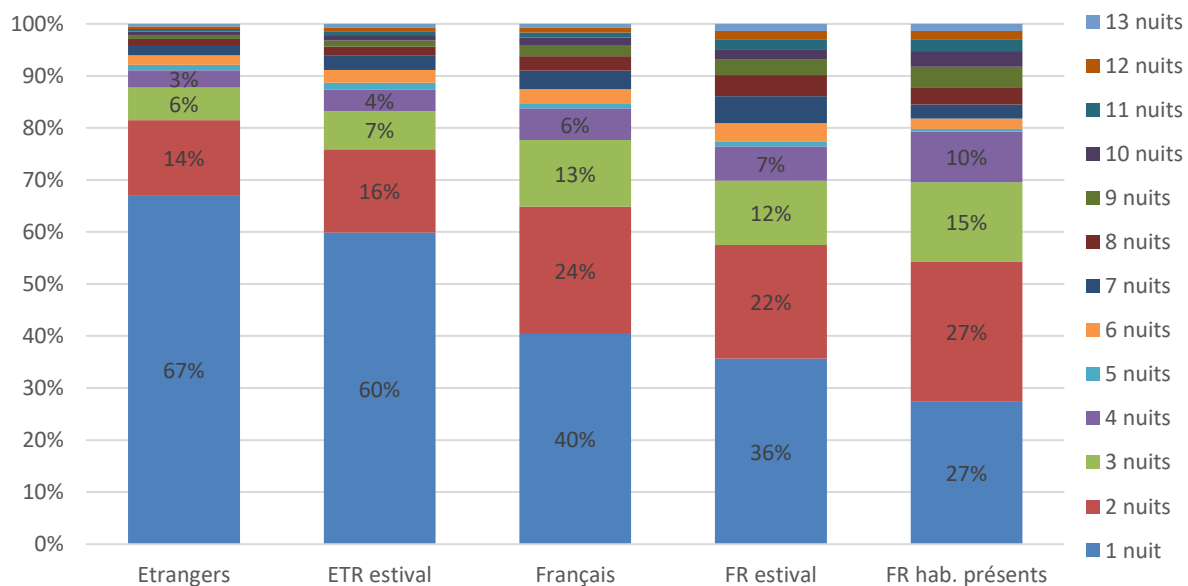
Durée de présence des excursionnistes



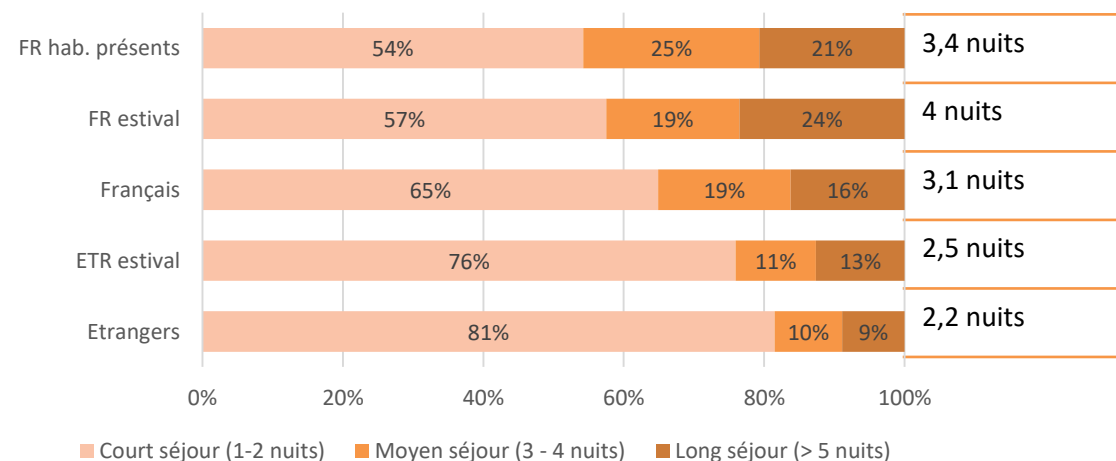
Le temps de présence est plus faible pour les étrangers. 43% des excursionnistes français restent sur le département + de 6h contre 38% pour les excursionnistes étrangers.

L'été et les jours fériés sont les moments où le temps de visite est le plus important lors des excursions françaises. Le week-end n'a pas d'incidence sur le temps de présence. Le temps de visite est plus long sur le littoral vs les zones rurales du sud et centre Manche où le temps de présence est plus court.

Durée de séjour des touristes



Durée de séjour

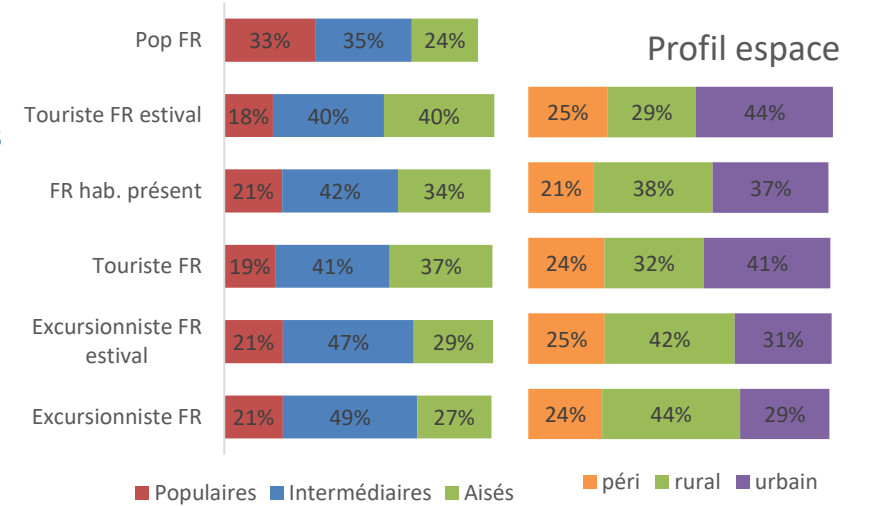
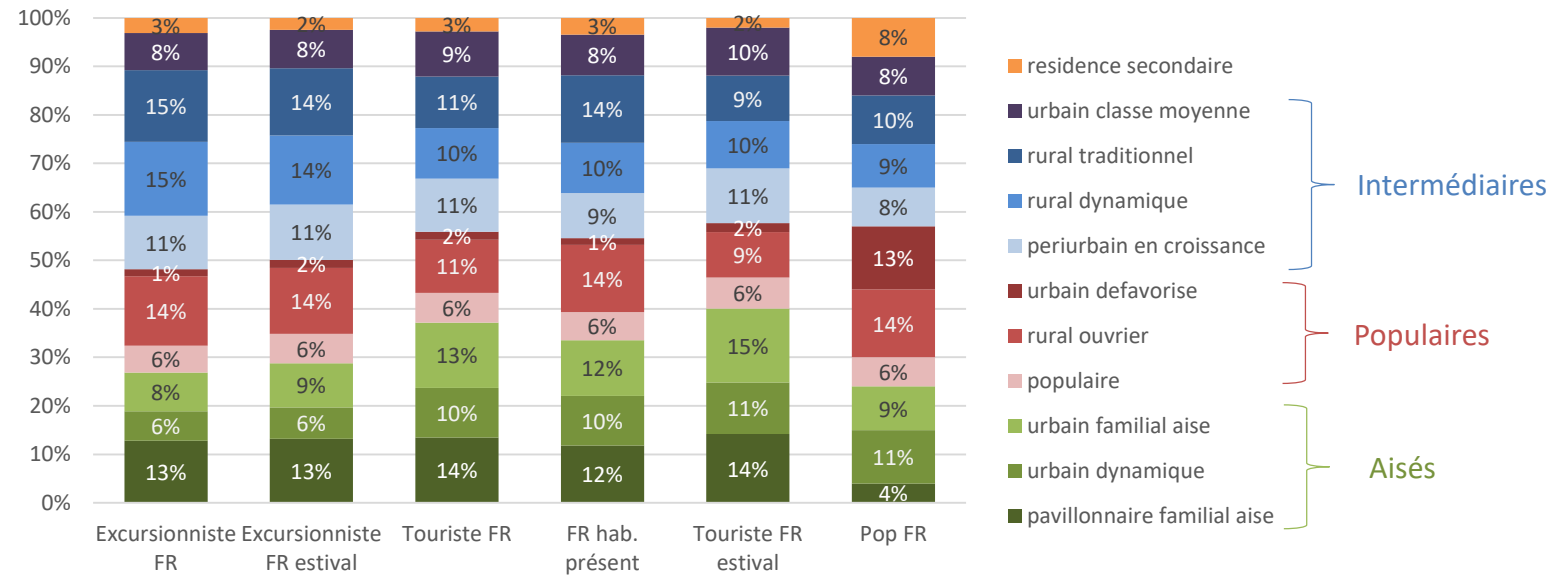


Les courts-séjours sont très majoritaires, particulièrement chez les étrangers.

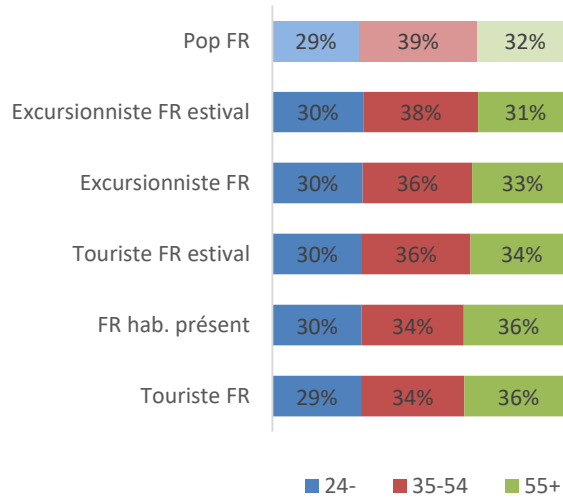
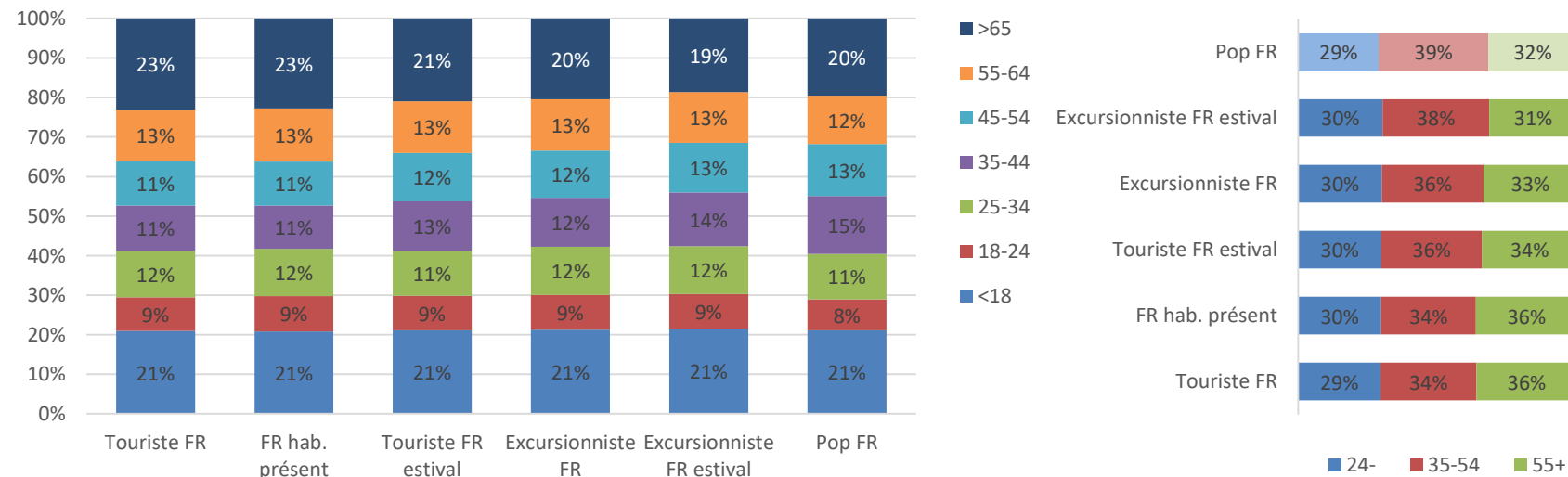
La durée de séjour est plus longue sur la période estivale (24% sont des longs séjours en été pour les Français vs 16% sur l'année).

PROFIL DU VISITEUR FRANÇAIS

Profil géolife des visiteurs



Age des visiteurs



Par rapport à la population française, la Manche attire une **clientèle plus aisée** particulièrement sur la clientèle en séjour. L'été attire des classes plus aisées principalement urbaines. Les excursionnistes ont un profil intermédiaire et majoritairement de milieu rural.

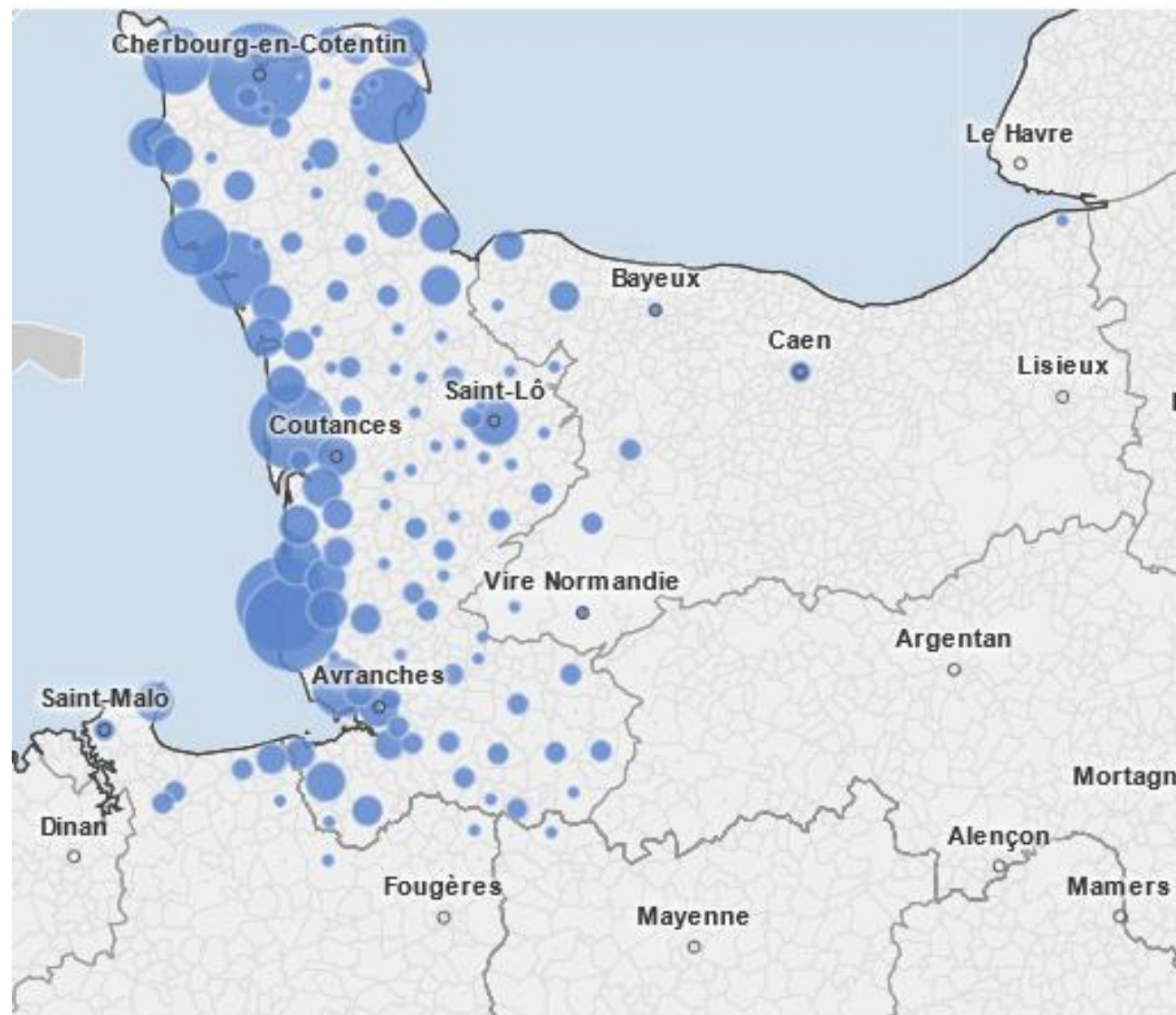
La clientèle séjournante est **âgée** (36% des touristes ont plus de 55 ans vs 32% en France). Le profil des excursionnistes correspond au profil moyen français, plus jeune que les séjournants. La clientèle estivale est plus jeune.

MOBILITÉ : LIEU D'ACTIVITÉ PRINCIPAL DES TOURISTES DE LA MANCHE

Top 10 des lieux d'activité principale des touristes :

1. Cherbourg-en-Cotentin
2. Granville
3. Saint-Pair-sur-Mer
4. Gouville-sur-Mer
5. Quettehou
6. Port-Bail-sur-Mer
7. Barneville-Carteret
8. La Hague
9. Genêts, Saint-Jean-le-Thomas, Vains, Dragey
10. Gatteville-le-Phare

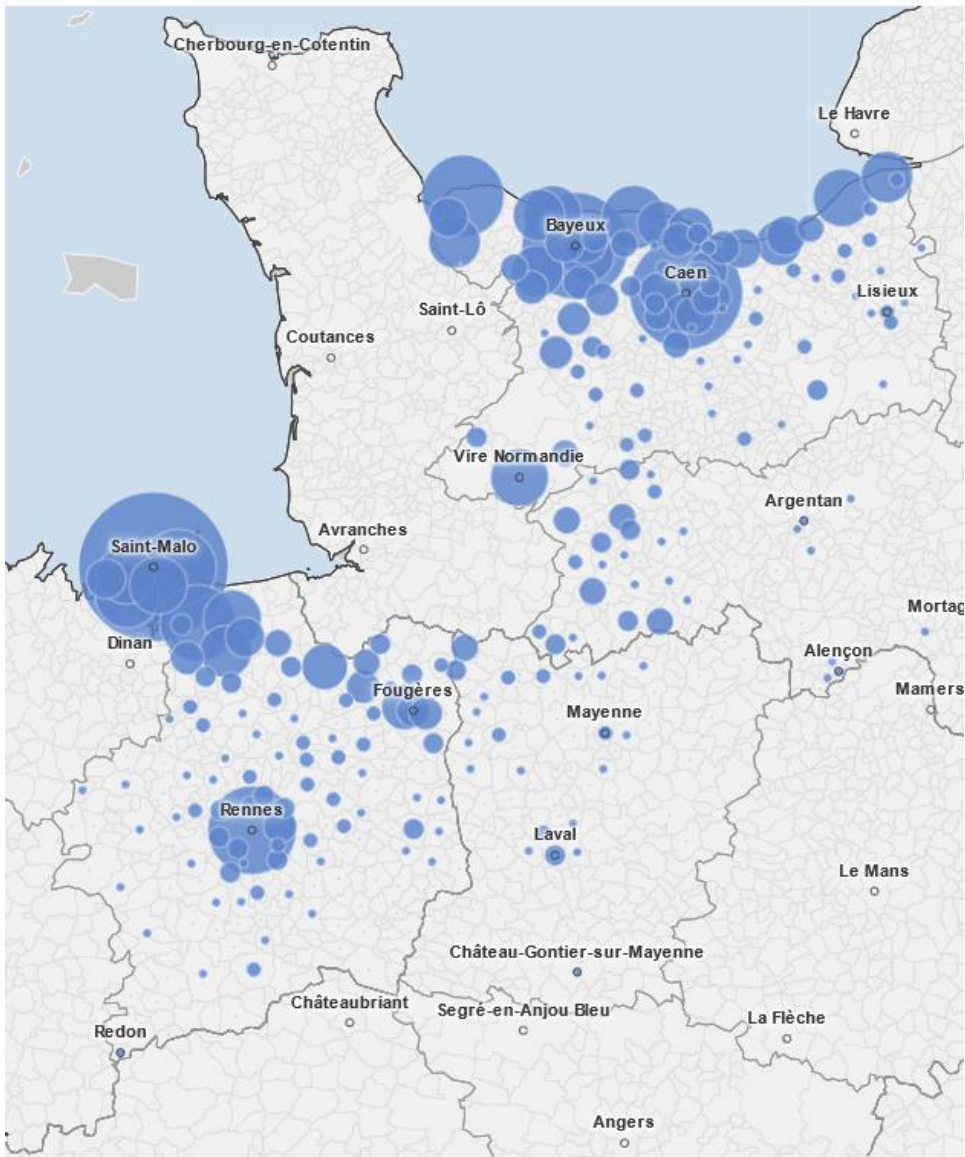
En journée, 31% des touristes de la Manche ont passé la majorité de leur journée dans le Cotentin dont 7% à Cherbourg-en-Cotentin, 16% dans Granville Terre et Mer (dont 6% à Granville et 6% à St Pair-sur-Mer).



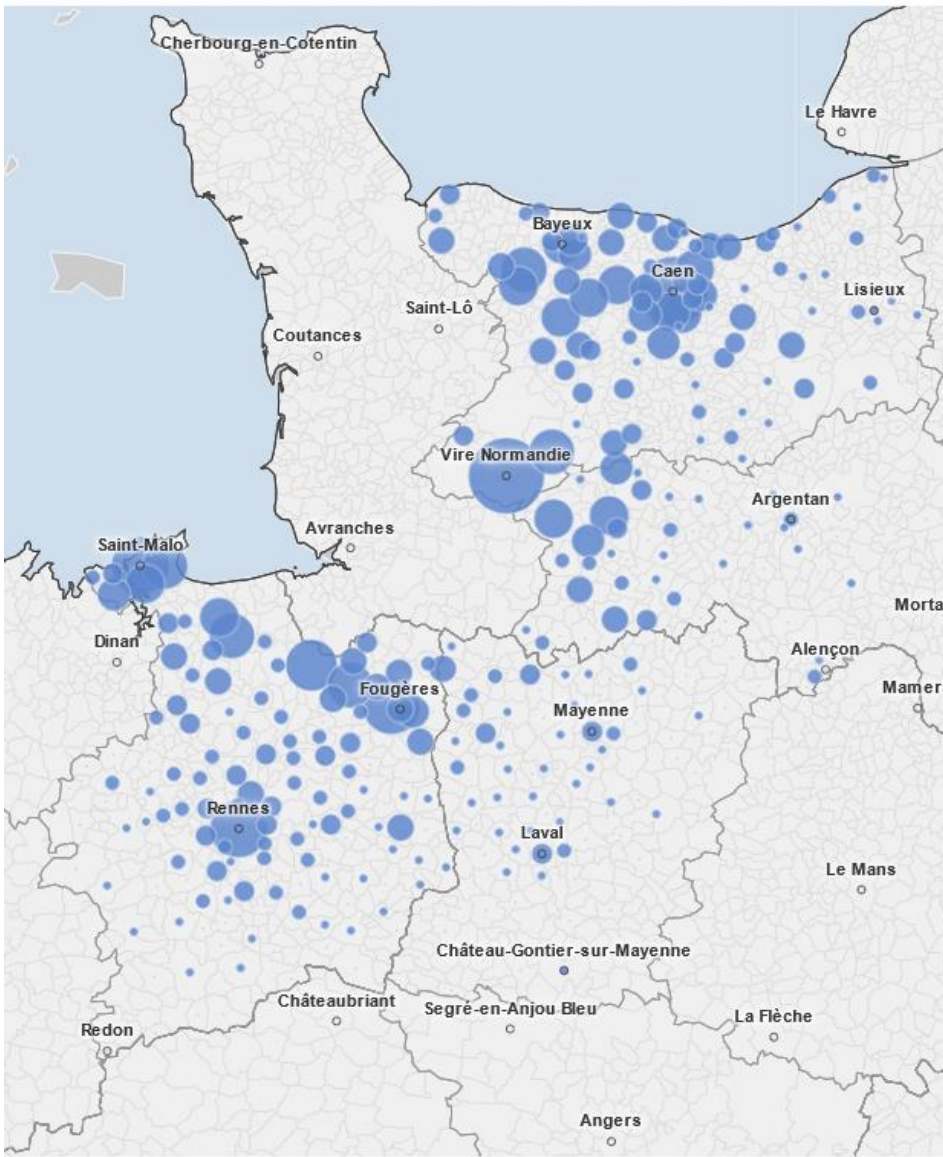
NB : Le lieu d'activité principal peut être le lieu de nuitée.

MOBILITÉ : LIEU DE NUITÉE DES EXCURSIONNISTES LE SOIR DE LEUR VISITE DANS LA MANCHE

Non Résident - Source :



Résident - Source :



Origines (lieu de résidence) des excursionnistes limitrophes :

1. Vire Normandie
2. Caen
3. Lécousse
4. Rennes
5. Saint-Malo

Principaux lieux d'hébergement des excursionnistes en séjour :

1. Saint-Malo
2. Caen
3. Bayeux
4. Rennes
5. Grandcamp-Maisy

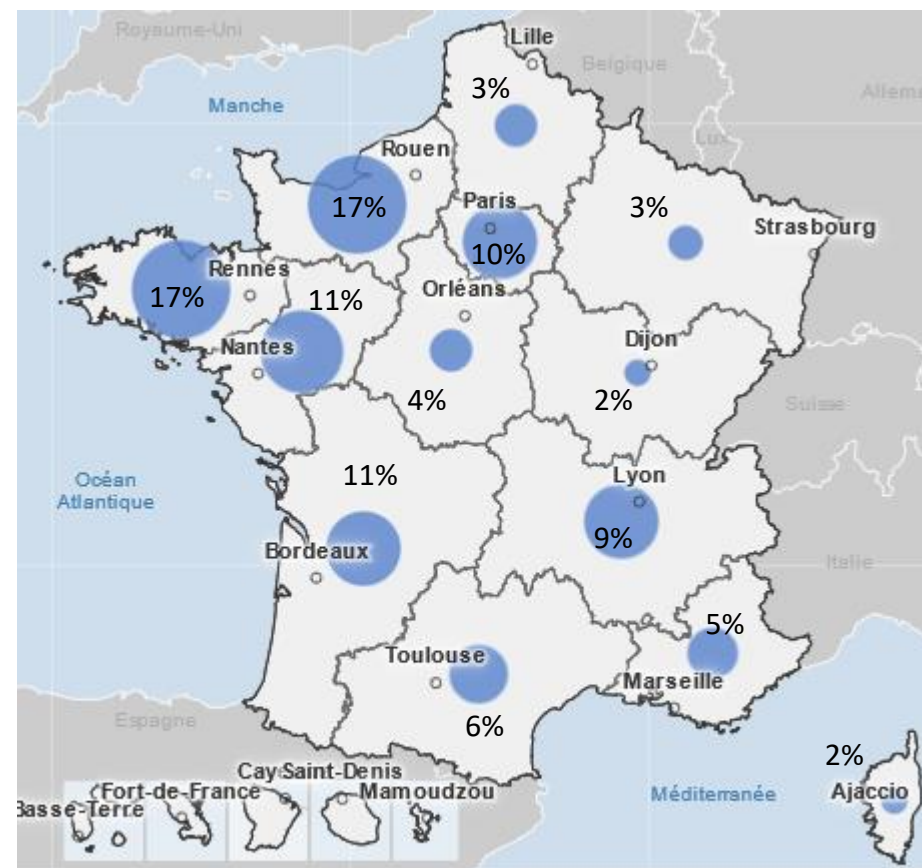
Parmi les excursionnistes qui dorment dans les départements limitrophes (résidence ou lieu de séjour), 60% retournent à leur domicile et 40% sont en séjour dans un département limitrophe.

- 16% des excursionnistes sont en séjour dans l'agglomération de St Malo, 12% dans Caen La Mer et 10% dans Bayeux intercom.
- 13% des excursions depuis le lieu de résidence sont depuis Caen la Mer, 7% depuis la Métropole de Rennes et 6% depuis l'agglomération de Fougères.

 = 80 000

 = 80 000

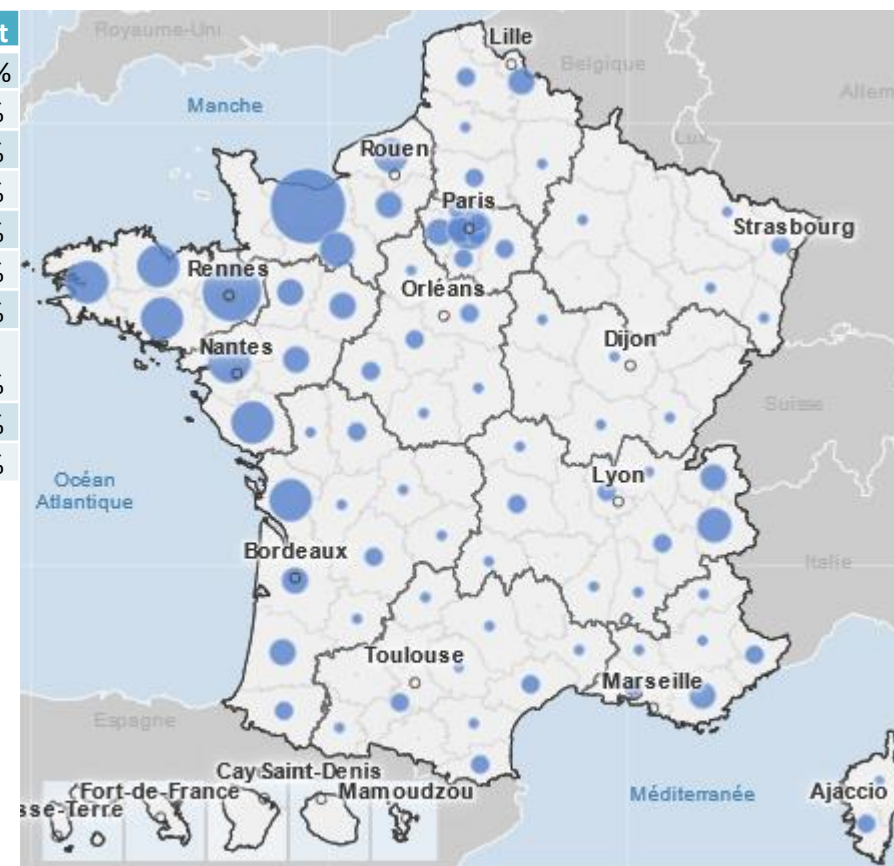
TOURISME DES MANCHOIS : OÙ LES MANCHOIS PARTENT-ILS ?



Destinations 2023		Destinations été 2023	
Bretagne	17%	Bretagne	18%
Normandie	17%	Nouvelle Aquitaine	16%
Pays de la Loire	11%	Pays de la Loire	14%
Nouvelle Aquitaine	11%	Normandie	11%
Ile-de-France	10%	Occitanie	8%
Auvergne-Rhône-Alpes	9%	Auvergne-Rhône-Alpes	8%
Occitanie	6%	Provence-Alpes-Côte d'Azur	6%
Provence-Alpes-Côte d'Azur	5%	Ile-de-France	5%

Top 10 département

Calvados	10%
Ille-et-Vilaine	7%
Morbihan	4%
Loire-Atlantique	4%
Vendée	4%
Côtes d'Armor	3%
Finistère	3%
Charente-Maritime	3%
Paris	3%
Seine-Maritime	3%



La Bretagne est la destination privilégiée par les Manchois comme destination de vacances, et plus largement la façade nord-ouest.
En été, la façade atlantique est la 2^e région pour les Manchois. La Normandie descend à la 4^e place.