

BILAN DE FRÉQUENTATION TOURISTIQUE

80^E ANNIVERSAIRE DU DÉBARQUEMENT DANS LA MANCHE

Attitude
Manche

#agence d'attractivité

Observatoire du tourisme – Attitude Manche – Juin 2024

CHIFFRES-CLÉS



FREQUENTATION

BAIE DU COTENTIN

1,02 million visites

64% d'excursions

Mercredi 5 juin : pic de fréquentation avec 152 750 visites et 38 585 nuitées

274 760 nuitées

MANCHE

2,35 millions visites

47% d'excursions

Mercredi 5 juin : pic de fréquentation avec 291 430 visites

908 250 nuitées

Pic de fréquentation : 120100 nuitées le **samedi 8 juin**



CLIENTELE

BAIE DU COTENTIN

54 % de visites étrangères / **12%** Manchois / **34%** Français extra-départementaux

Top étrangers :

USA 35%
Allemagne 13%
Royaume-Uni 12%

Top France :

Normandie 46% / Manche 26%
Ile-de-France 10%
Hauts-de-France 7%

MANCHE

53 % de visites étrangères / **47%** Français extra-départementaux

Top étrangers :

USA 25%
Allemagne 16%
Royaume-Uni 14%

Top France :

Normandie 28%
Ile-de-France 16%
Bretagne 16%



EVOLUTION

BAIE DU COTENTIN

Visites touristiques : +169% vs 2023, **+24%** vs 2019

- Etrangers : **+22%** vs 2019
- Manchois : **-5%** vs 2019
- Français : **+33%** vs 2019

Nuitées touristiques : +160% vs 2023, **+35%** vs 2019

MANCHE

Visites touristiques : +61% vs 2023, = vs 2019

- Etrangers : **+10%** vs 2019
- Français : **-9%** vs 2019

Nuitées touristiques : +47% vs 2023, **-11%** vs 2019

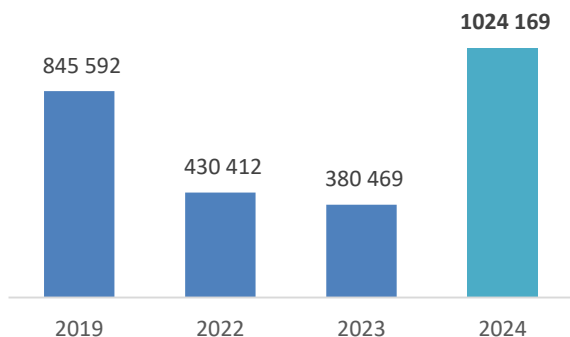
FRÉQUENTATION DIURNE : VOLUME DE VISITES TOURISTIQUES

BAIE DU COTENTIN

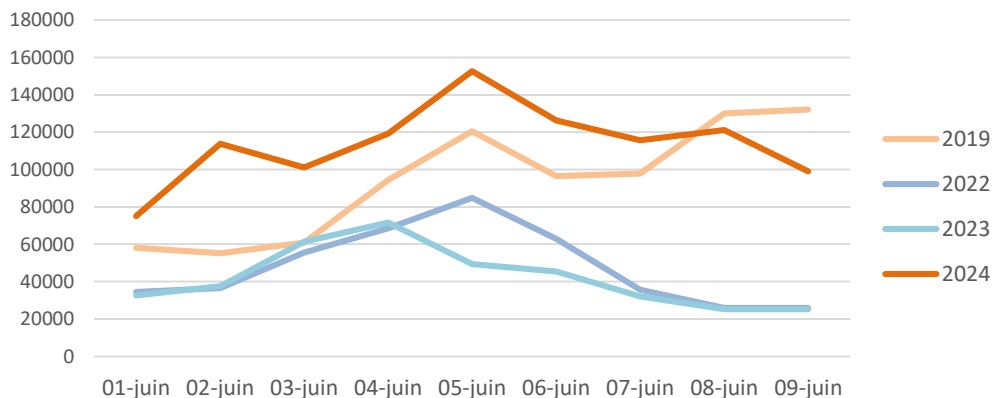
1 024 170 visites touristiques du 1^{er} au 9 juin 2024, soit +169% vs 2023 et +24% vs 2019

Pic de fréquentation : mercredi 5 juin avec 152 750 visites

Fréquentation touristique diurne du 1^{er} au 9 juin sur la Baie du Cotentin



Fréquentation touristique diurne journalière sur la Baie du Cotentin

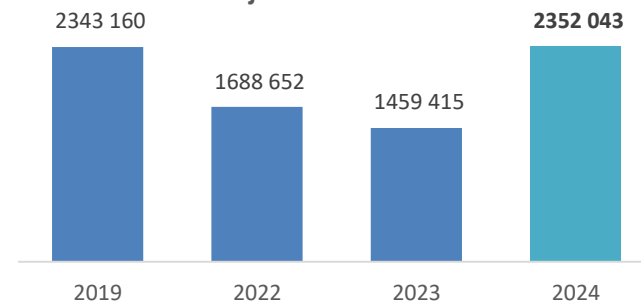


MANCHE

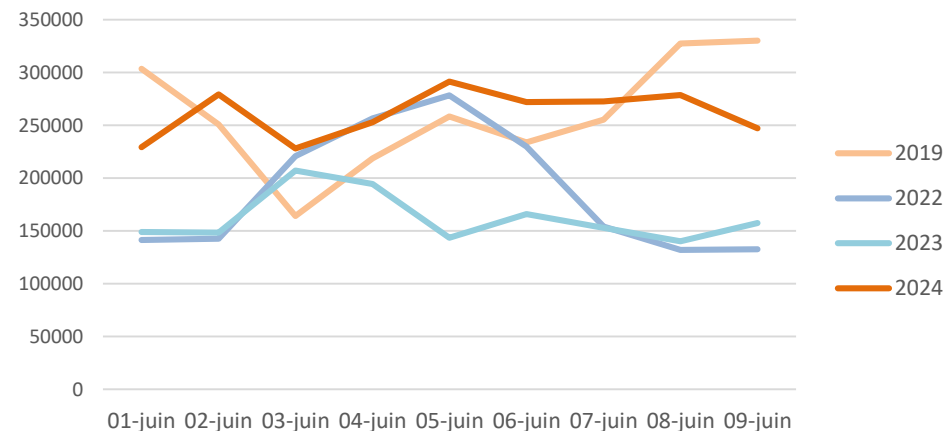
2 352 040 visites touristiques extra-départementales du 1^{er} au 9 juin 2024, soit +61% vs 2023 et = vs 2019

Pic de fréquentation : mercredi 5 juin avec 291 430 visites

Fréquentation touristique diurne du 1^{er} au 9 juin dans la Manche



Fréquentation touristique diurne journalière dans la Manche

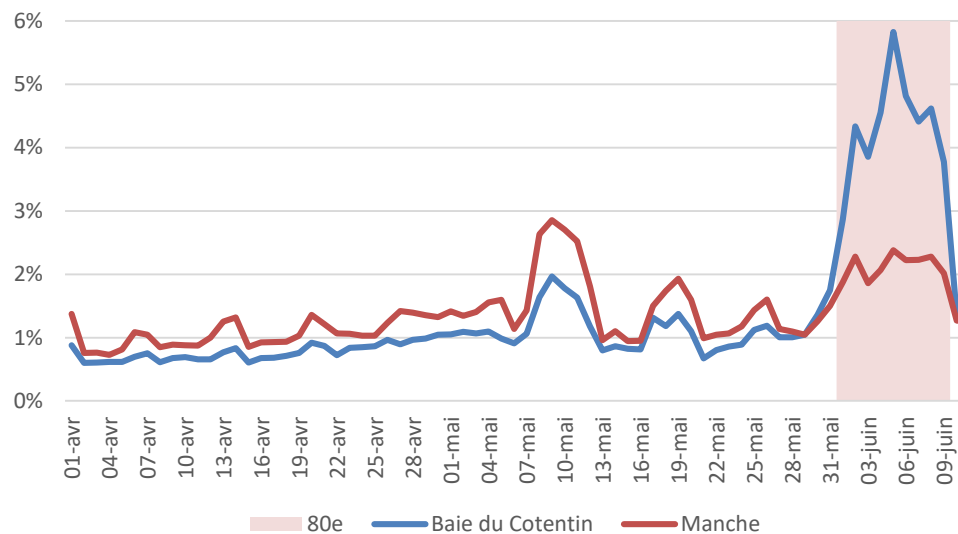


FRÉQUENTATION DIURNE : IMPACT DU 80^E

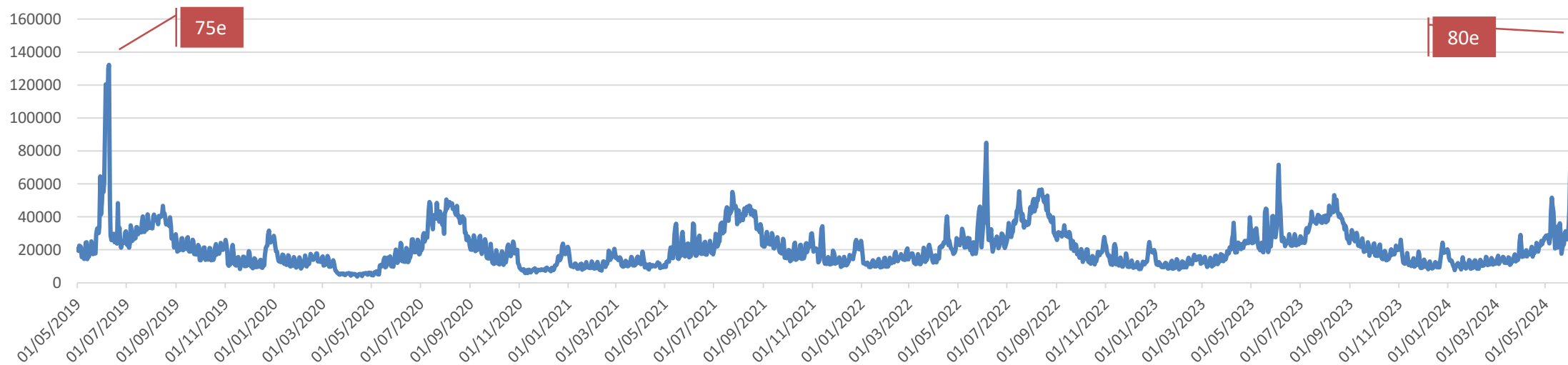
Les périodes de commémorations du débarquement représentent les pics de fréquentation les plus importants pour le territoire de la Baie du Cotentin. Le 80^e est l'anniversaire qui a généré le plus important pic de fréquentation depuis 2019.

A l'échelle du département, si le 80^e a généré un important flux de visiteurs, la fréquentation reste moindre qu'en été ou lors de fêtes comme sur le week-end de l'Ascension en 2024.

Impact du 80e anniversaire sur la fréquentation



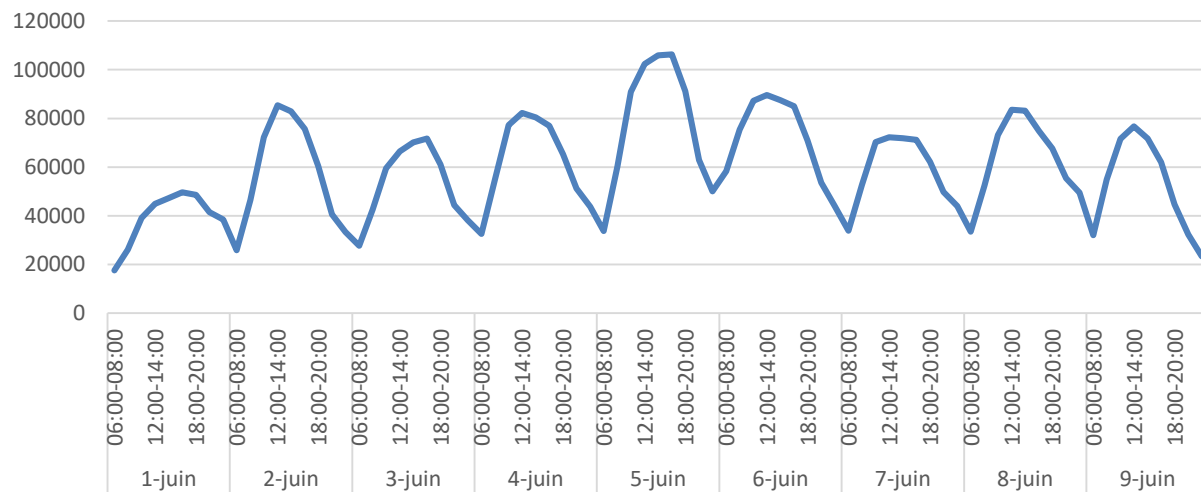
Fréquentation touristique sur la Baie du Cotentin



FRÉQUENTATION DIURNE : PRÉSENCE

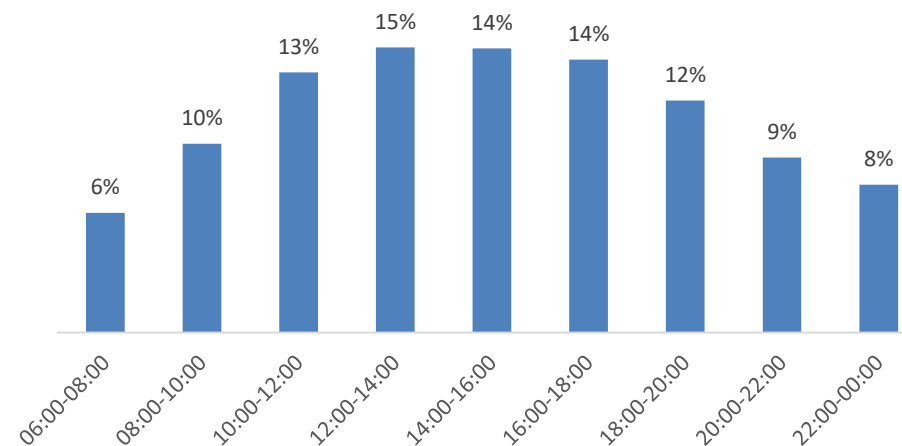
3 périodes ont dépassé un pic de fréquentation à plus de 100 000 visites sur le territoire de la Baie du Cotentin : tous le 5 jour sur les créneaux entre 12h et 18h.

Fréquentation par pas de 2h sur la Baie du Cotentin



En moyenne, la fréquentation s'est étalée tout au long des journées entre 10h et 20h.

Profil horaire de fréquentation sur la Baie du Cotentin du 1er au 9 juin



+ Temps de présence à venir (fin juillet)

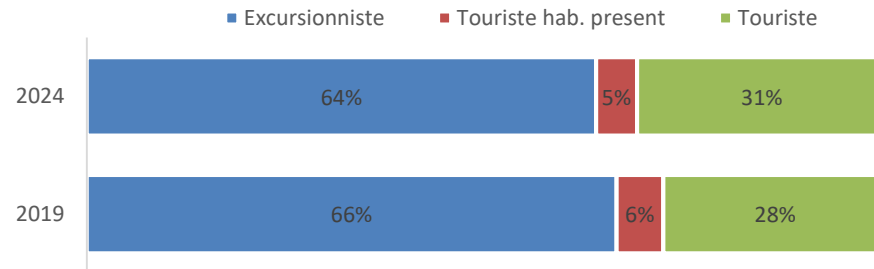
FRÉQUENTATION DIURNE : TYPOLOGIE DES VISITES TOURISTIQUES

BAIE DU COTENTIN

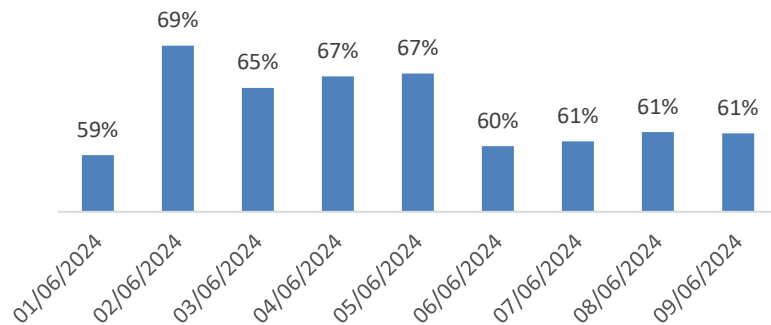
64% des visites touristiques du 1^{er} au 9 juin 2024 sont des excursions, soit 651 850 excursions sur la période (+16% par rapport à 2019 et +172% vs 2023). La part d'excursions a été moindre qu'en 2019, -2,5 points.

Les visites des séjournants ont progressé de 30% par rapport à 2019 et de 164% vs 2023; elles représentent 36% des visites.

Profil des visites du 1er au 9 juin sur la Baie du Cotentin



Part des excursions dans les visites touristiques par jour dans la Baie du Cotentin

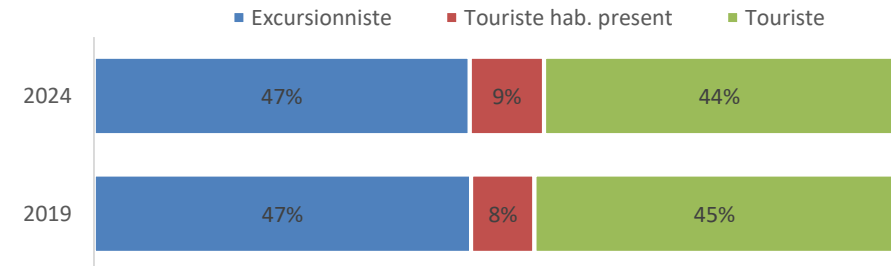


MANCHE

47% des visites touristiques du 1^{er} au 9 juin 2024 sont des excursions, soit 1,1 million d'excursions sur la période (= par rapport à 2019 et +66% vs 2023). La part d'excursions est identique à 2019.

Les visites des séjournants sont stables par rapport à 2019 et ont progressé de 57% par rapport à 2023.

Profil des visites du 1er au 9 juin dans la Manche



FRÉQUENTATION DIURNE : PROVENANCE DES VISITES TOURISTIQUES

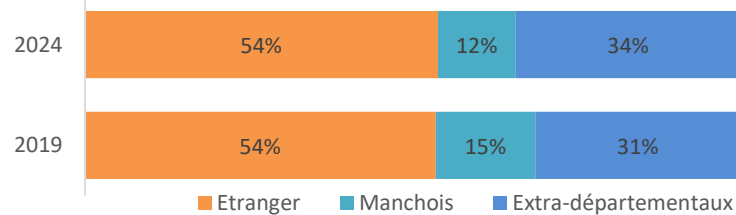
BAIE DU COTENTIN

54% des visites touristiques du 1^{er} au 9 juin 2024 sont étrangères, soit 551 340 visites étrangères (+22% par rapport à 2019 et +198% vs 2023). La part d'étrangers a été plus importante sur les jours de semaine entre le 3 et le 6 juin. La journée du dimanche 9 juin est celle qui a attiré une plus grande part de Français et de Manchois.

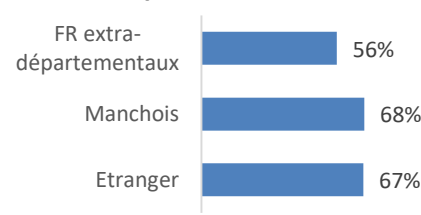
Les visites des Manchois ont diminué de 5% et celles des Français extra-départementaux ont progressé de 33% par rapport à 2019.

67% des visites étrangères sont en excursions. Les Français extra-départementaux ont une part de séjournants plus élevée.

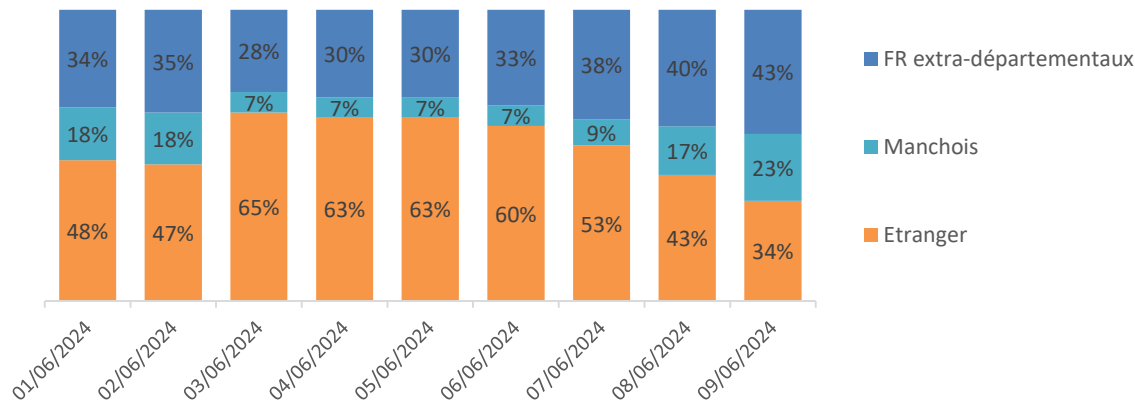
Provenance des visites du 1er au 9 juin sur la Baie du Cotentin



% d'excursions selon les provenances



Provenances selon les jours dans la Baie du Cotentin

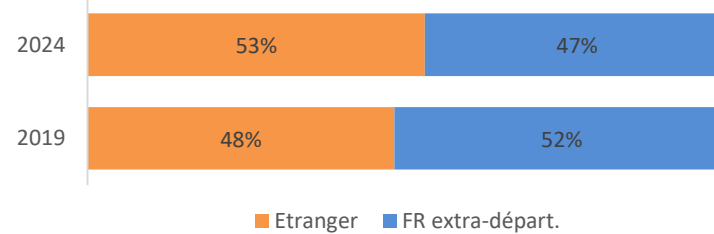


MANCHE

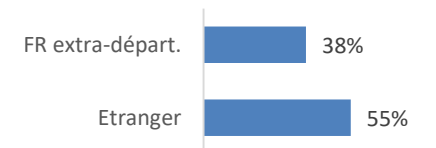
53% des visites touristiques du 1^{er} au 9 juin 2024 sont étrangères, soit 1,2 million de visites étrangères (+10% par rapport à 2019 et +80% vs 2023). Les visites des Français extra-départementaux ont diminué de 9% par rapport à 2019 mais sont en progression par rapport à 2023 : +45%.

55% des visites étrangères sont en excursions. Les Français extra-départementaux ont une part de séjournants plus élevée.

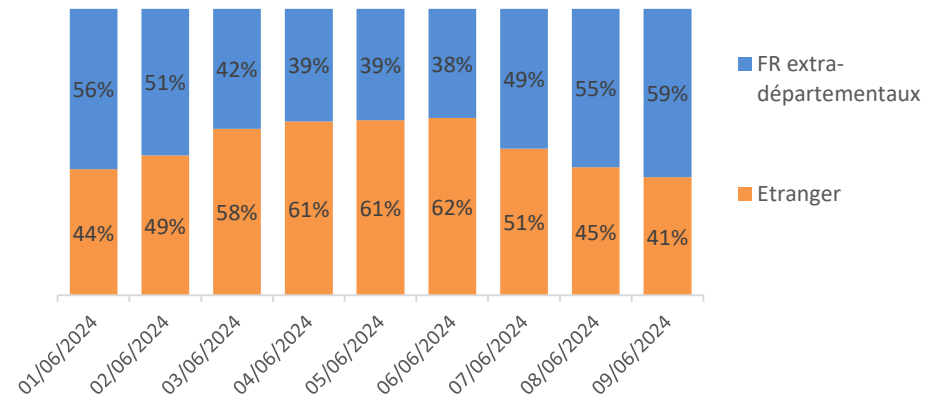
Provenance des visites du 1er au 9 juin dans la Manche



% d'excursions selon les provenances de visite dans la Manche



Provenances selon les jours dans la Manche



FRÉQUENTATION DIURNE : PROVENANCE DES VISITES TOURISTIQUES

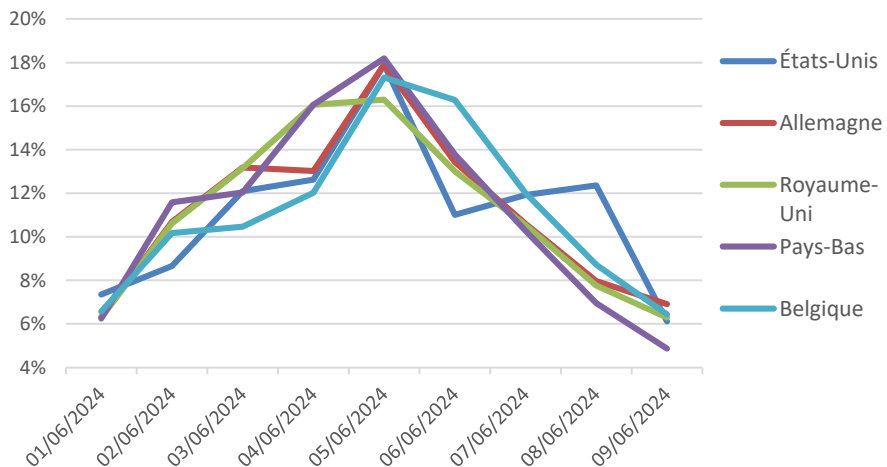
BAIE DU COTENTIN

54% des visites étrangères du 1^{er} au 9 juin. Les Américains ont été la 1^{ère} nationalité étrangère sur cette période. La part de séjournant est plus important chez les Italiens, Belges et les Allemands à l'inverse des Américains et Britanniques qui ont dormi davantage hors du territoire.

| | TOP | Part dans les étrangers | Part de touriste |
|---|-------------|-------------------------|------------------|
| 1 | États-Unis | 35% | 31% |
| 2 | Allemagne | 13% | 36% |
| 3 | Royaume-Uni | 12% | 28% |
| 4 | Pays-Bas | 10% | 34% |
| 5 | Belgique | 8% | 39% |
| 6 | Italie | 5% | 44% |



Jour de présence selon les principales nationalités dans la Baie du Cotentin



Les Néerlandais, Britanniques et Allemands ont été plus présents sur les 1ers jours tandis que les Américains sont davantage restés jusqu'au 8 juin. Pour l'ensemble du top nationalités, la journée la plus fréquentée a été le 5 juin.

MANCHE

53% des visites touristiques du 1^{er} au 9 juin 2024 sont étrangères. Les Américains ont été la 1^{ère} nationalité étrangère sur cette période dans la Manche. Ils ont été peu nombreux (38%) à dormir dans le département.

| | TOP | Part dans les étrangers | Part de touriste |
|---|-------------|-------------------------|------------------|
| 1 | États-Unis | 25% | 38% |
| 2 | Allemagne | 16% | 53% |
| 3 | Royaume-Uni | 14% | 49% |
| 4 | Pays-Bas | 8% | 52% |
| 5 | Belgique | 6% | 47% |
| 6 | Italie | 3% | 51% |
| 7 | Espagne | 2% | 43% |

FRÉQUENTATION DIURNE : PROVENANCE DES VISITES TOURISTIQUES

BAIE DU COTENTIN

Les Normands sont les 1ers visiteurs des festivités du D-Day. Ils représentent près de la moitié des visites françaises du 1er au 9 juin, et plus particulièrement les Manchois qui comptent 26% des visites. Les Franciliens sont en 2^e position devant les Hauts-de-France.



| TOP REGION | | |
|------------|----------------------------|-----|
| 1 | Normandie | 46% |
| 2 | Ile-de-France | 10% |
| 3 | Hauts-de-France | 7% |
| 4 | Bretagne | 7% |
| 5 | Pays de la Loire | 6% |
| 6 | Grand Est | 5% |
| 7 | Centre-Val de Loire | 4% |
| 8 | Auvergne-Rhône-Alpes | 4% |
| 9 | Nouvelle Aquitaine | 4% |
| 10 | Occitanie | 2% |
| 11 | Bourgogne-Franche-Comté | 2% |
| 12 | Provence-Alpes-Côte d'Azur | 2% |

| TOP DEPARTEMENT | | |
|-----------------|------------------|-----|
| 1 | Manche | 26% |
| 2 | Calvados | 10% |
| 3 | Seine-Maritime | 4% |
| 4 | Ille-et-Vilaine | 3% |
| 5 | Eure | 3% |
| 6 | Nord | 3% |
| 7 | Orne | 2% |
| 8 | Yvelines | 2% |
| 9 | Pas-de-Calais | 2% |
| 10 | Loire-Atlantique | 2% |
| 11 | Seine-et-Marne | 2% |
| 12 | Val-d'Oise | 1% |
| 13 | Sarthe | 1% |
| 14 | Paris | 1% |
| 15 | Oise | 1% |

MANCHE

Dans la Manche, les Normands sont les 1ers visiteurs sur la période du 1^{er} au 9 juin 2024. Ils représentent 28% des visites françaises extra-départementales.



| TOP REGION | | |
|------------|----------------------------|-----|
| 1 | Normandie | 28% |
| 2 | Ile-de-France | 16% |
| 3 | Bretagne | 16% |
| 4 | Pays de la Loire | 9% |
| 5 | Hauts-de-France | 7% |
| 6 | Grand Est | 4% |
| 7 | Nouvelle Aquitaine | 4% |
| 8 | Auvergne-Rhône-Alpes | 4% |
| 9 | Centre-Val de Loire | 4% |
| 10 | Occitanie | 2% |
| 11 | Provence-Alpes-Côte d'Azur | 2% |
| 12 | Bourgogne-Franche-Comté | 2% |

| TOP DEPARTEMENT | | |
|-----------------|------------------|-----|
| 1 | Calvados | 15% |
| 2 | Ille-et-Vilaine | 11% |
| 3 | Seine-Maritime | 5% |
| 4 | Orne | 4% |
| 5 | Paris | 3% |
| 6 | Eure | 3% |
| 7 | Nord | 3% |
| 8 | Yvelines | 3% |
| 9 | Loire-Atlantique | 3% |
| 10 | Hauts-de-Seine | 2% |
| 11 | Mayenne | 2% |
| 12 | Côtes d'Armor | 2% |
| 13 | Val-d'Oise | 2% |
| 14 | Pas-de-Calais | 2% |
| 15 | Sarthe | 2% |

NUITÉES : VOLUME ET PROVENANCES

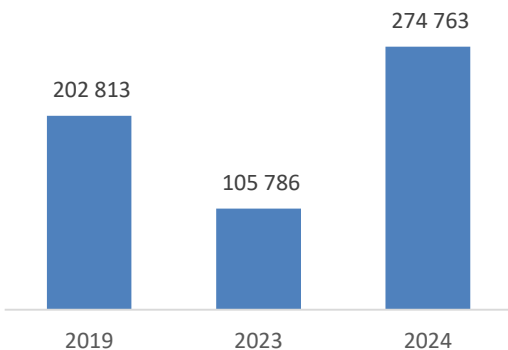
BAIE DU COTENTIN

274 760 nuitées touristiques enregistrées du 1er au 9 juin dans la Baie du Cotentin, soit +35% vs 2019 et +160% vs 2023.

Pic de nuitées : le mercredi 5 juin avec 38 585 nuitées.

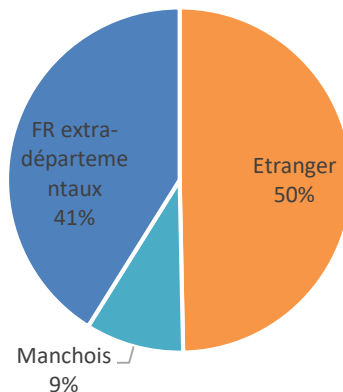
50% des nuitées dans la Baie du Cotentin sur la période sont étrangères.

Nuitées du 1er au 9 juin sur la Baie du Cotentin



| | | |
|---|-------------|-----|
| 1 | États-Unis | 36% |
| 2 | Allemagne | 14% |
| 3 | Pays-Bas | 10% |
| 4 | Royaume-Uni | 10% |
| 5 | Belgique | 9% |
| 6 | Italie | 6% |

Provenance des nuitées dans la Baie du Cotentin



| | | |
|---|------------------|-----|
| 1 | Normandie | 38% |
| 2 | Ile-de-France | 13% |
| 3 | Hauts-de-France | 9% |
| 4 | Bretagne | 8% |
| 5 | Pays de la Loire | 6% |
| 1 | Manche | 19% |
| 2 | Calvados | 7% |
| 3 | Seine-Maritime | 5% |
| 4 | Eure | 4% |
| 5 | Ille-et-Vilaine | 4% |
| 6 | Nord | 3% |

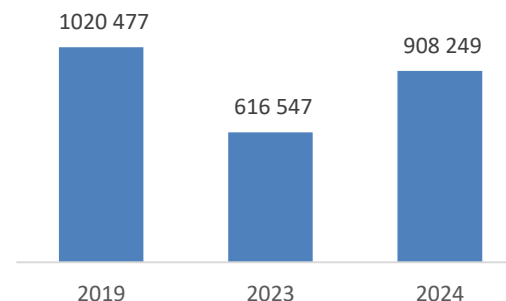
MANCHE

908 250 nuitées touristiques (étrangers et extra-départementaux) enregistrées du 1er au 9 juin dans la Manche, soit -11% vs 2019 et +47% vs 2023.

Pic de nuitées : le samedi 8 juin avec 120 100 nuitées.

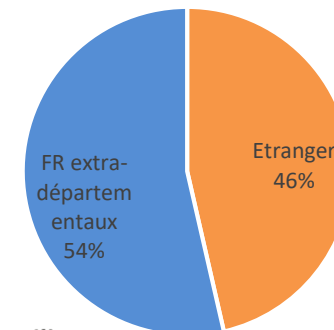
46% des nuitées dans la Manche sur la période sont étrangères.

Nuitées du 1er au 9 juin dans la Manche



| | | |
|---|-------------|-----|
| 1 | États-Unis | 22% |
| 2 | Allemagne | 18% |
| 3 | Royaume-Uni | 15% |
| 4 | Pays-Bas | 9% |
| 5 | Belgique | 6% |

Provenance des nuitées dans la Manche



| | | |
|---|------------------|-----|
| 1 | Normandie | 25% |
| 2 | Ile-de-France | 19% |
| 3 | Bretagne | 11% |
| 4 | Pays de la Loire | 8% |
| 5 | Hauts-de-France | 8% |
| 1 | Calvados | 12% |
| 2 | Ille-et-Vilaine | 7% |
| 3 | Seine-Maritime | 6% |
| 4 | Paris | 4% |
| 5 | Eure | 4% |
| 6 | Orne | 4% |

PROFILS DES VISITEURS

- À venir – fin juillet