

TENDANCES GÉNÉRALES : Reprise de l'activité



-3% de nuitées en France dont = de nuitées françaises
60,4% de taux d'occupation (-2 points par rapport à 2019)



-2% de nuitées en Normandie dont = de nuitées françaises
55,4% de taux d'occupation (-3 points par rapport à 2019)



-4% de nuitées dans la Manche (**1,23 million de nuitées**),
dont stabilité des nuitées françaises

59% de taux d'occupation (-0,4 point)

52^e rang au niveau national en nombre de nuitées

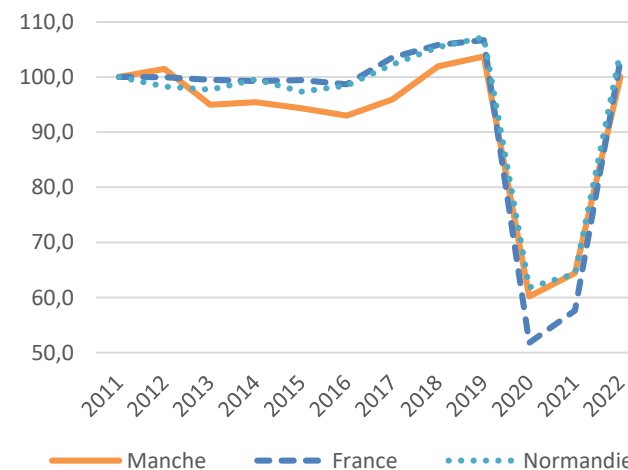
49^e rang en nombre de chambres d'hôtel



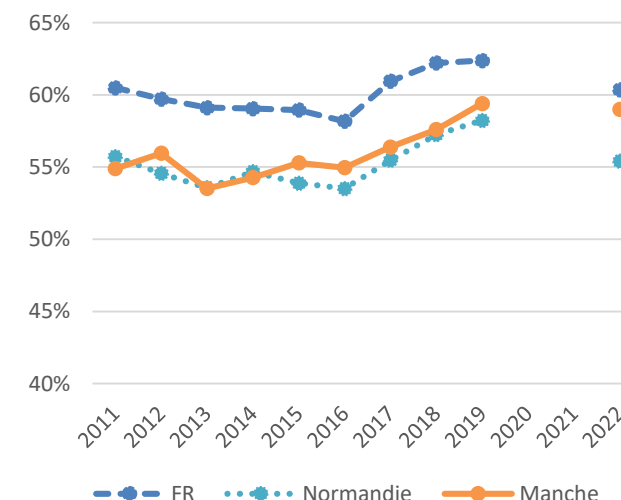
L'activité hôtelière se redresse après deux années marquées par la crise sanitaire. Le taux d'occupation des hôtels de la Manche retrouve le niveau de 2019 et rejoint quasiment celui au niveau national. Côté nuitées, la fréquentation n'a pas retrouvé le niveau des années 2018-2019 (liée à une perte du nombre de chambres offertes) mais reste tout de même élevée au regard de la dernière décennie.

Evolution des nuitées

(base 100 en 2011)



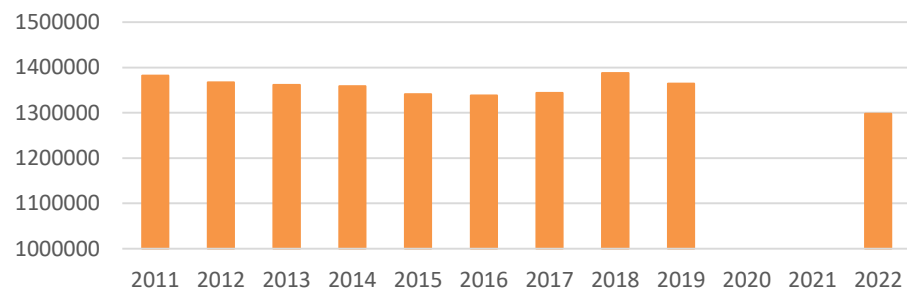
Evolution du taux d'occupation



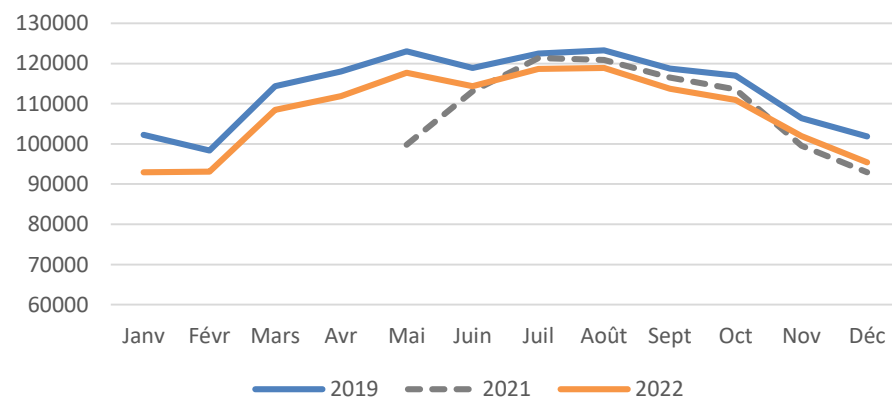
FREQUENTATION : un bon niveau d'activité à partir de mai

145 hôtels étaient ouverts en 2022. Le nombre de chambres ouvertes est en **baisse de 5%** par rapport à 2019. Le volume de chambres offertes est au plus bas sur la décennie. Cette tendance est générale sur l'ensemble de l'année.

Offre hôtelière
(Nb de chambres offertes)

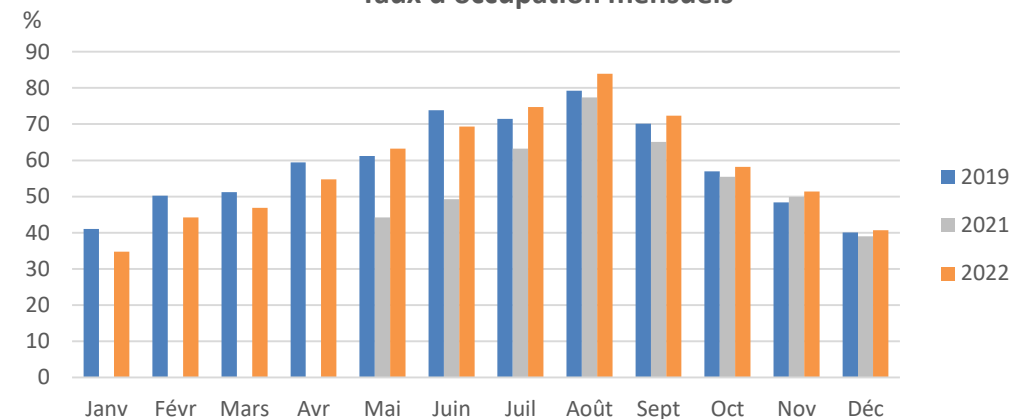


Offre hôtelière mensuelle
(chambres offertes)

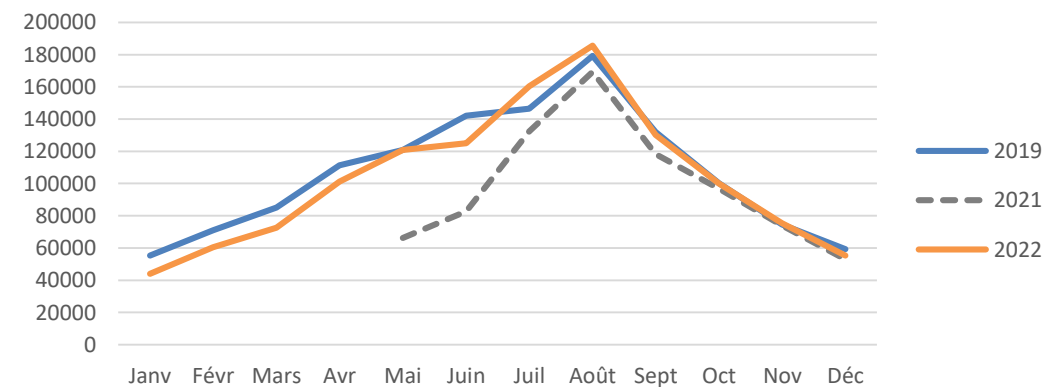


800 040 arrivées pour 1 230 600 nuitées hôtelières ont été enregistrées en 2022, soit -9% d'arrivées et -4% de nuitées (-46 660 nuitées) par rapport à 2019. L'activité hôtelière a accusé un recul sur les premiers mois de l'année mais elle a dépassé les niveaux de 2019 à partir du mois de mai (hors juin ; NB : 75^e anniversaire du D-Day en 2019), particulièrement sur l'été.

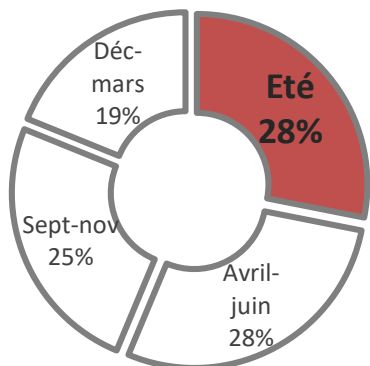
Taux d'occupation mensuels



Nuitées mensuelles

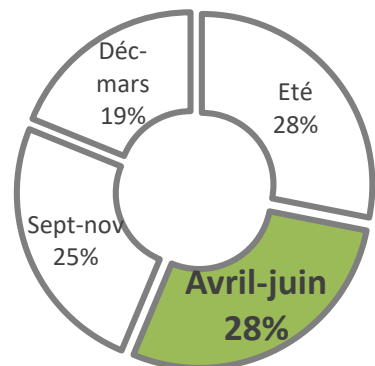


SAISONNALITE : montée en puissance de l'été



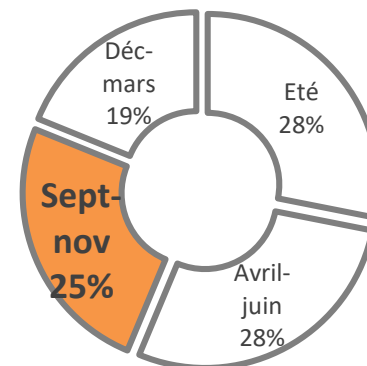
Été

28% des nuitées
27% des arrivées
22% de nuitées affaires
29% de nuitées étrangères
+6% de nuitées par rapport à 2019



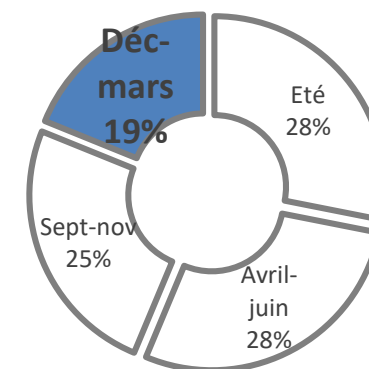
Avril - Juin

29% des nuitées
29% des arrivées
36% de nuitées affaires
19% de nuitées étrangères
-7% de nuitées par rapport à 2019



Septembre - novembre

25% des nuitées
25% des arrivées
39% de nuitées affaires
19% de nuitées étrangères
= de nuitées par rapport à 2019

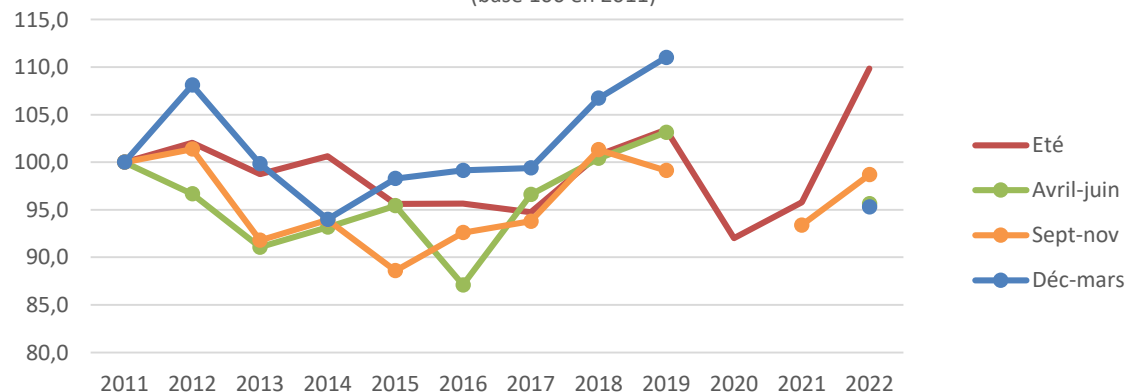


Décembre - mars

19% des nuitées
19% des arrivées
46% de nuitées affaires
11% de nuitées étrangères
-14% de nuitées par rapport à 2019

Evolution de la saisonnalité

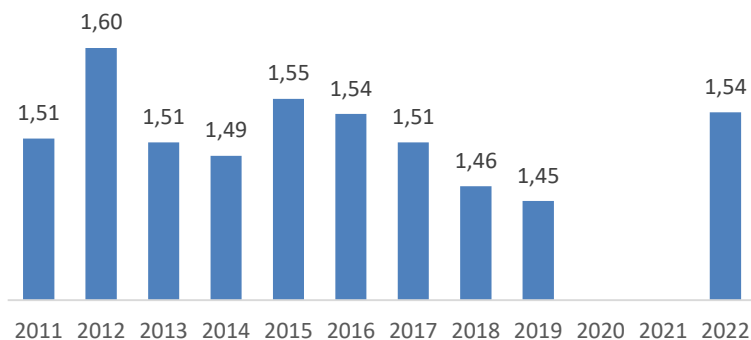
(base 100 en 2011)



Les périodes de crise sanitaire et post-crise semblent avoir bouleversé les tendances observées de la saisonnalité. L'été fait une ascension importante tandis que le hors-saison et le printemps chutent en 2022. L'arrière-saison reste dans la tendance de 2018-2019.

COMPORTEMENTS DE SEJOUR : des séjours plus longs et estivaux

Durée moyenne de séjour



**1,54 jour
en moyenne**

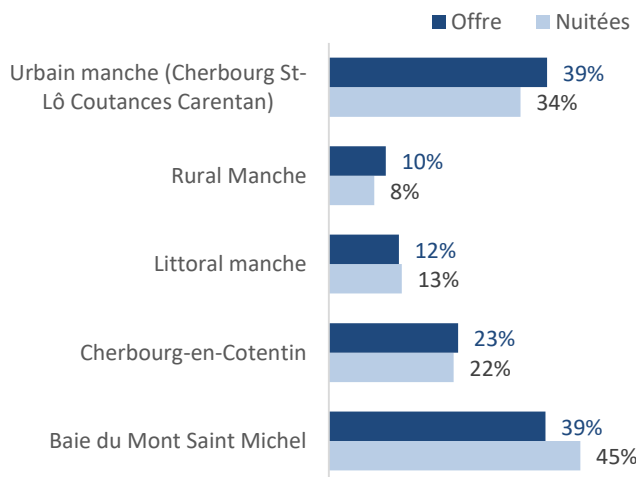
En 2022, la tendance baissière des durées de séjour s'inverse.

Malgré une activité en recul, la baie du Mont Saint-Michel reste plébiscitée

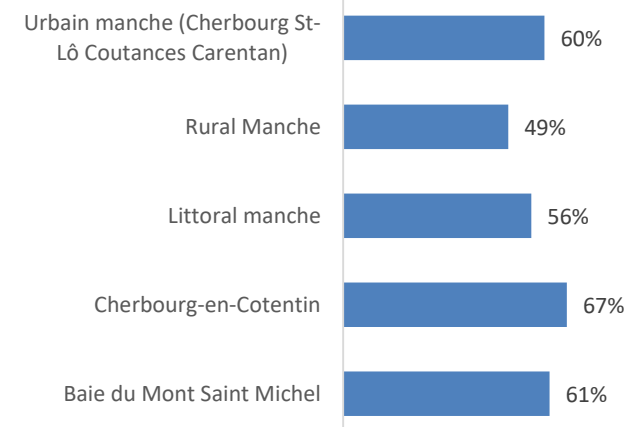
Cherbourg et la baie du Mont-Saint-Michel affichent les taux d'occupation les plus élevés.

La Baie du Mont-Saint-Michel concentre 45% des nuitées pour 39% des chambres offertes.

Poids des destinations



Taux d'occupation



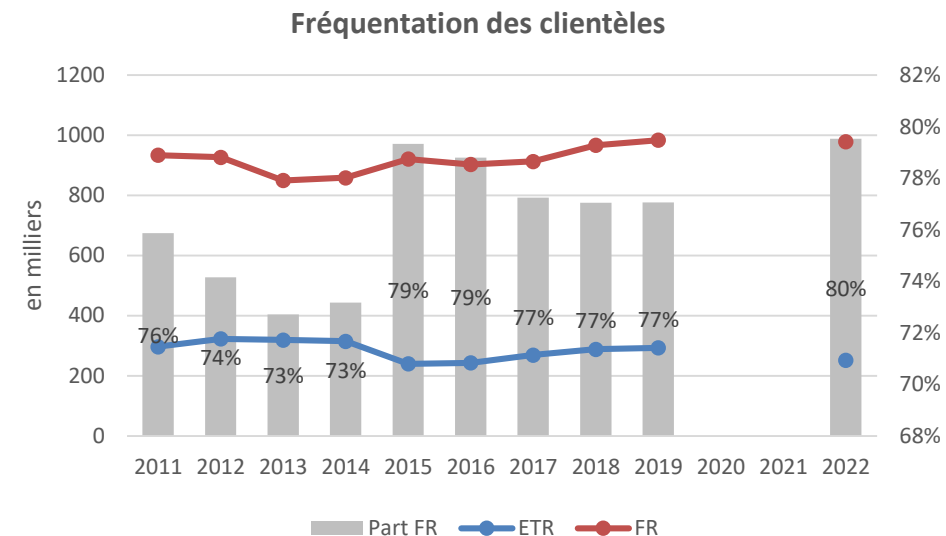
CLIENTELES : la reprise, portée par la clientèle française

La fréquentation étrangère a encore été impactée sur le 1^{er} semestre ; le volume de nuitées retrouve le niveau de 2019 à partir de juillet. La fréquentation a été portée largement par le tourisme national.

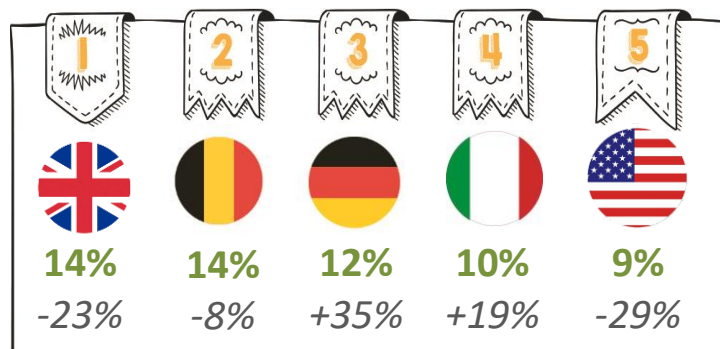
80% des nuitées dans la Manche sont françaises (+3 points par rapport à 2019). Bien qu'inférieure à 2019 et 2018, la fréquentation française dépasse le niveau de 2016 et 2017.

= de nuitées par rapport à 2019 (comme au niveau national et en Normandie).

20% des nuitées dans la Manche sont étrangères en 2022, une part inférieure au niveau national (33%) et régional (22% en Normandie). Les nuitées étrangères sont en **baisse de 14%** par rapport à 2019 (vs -10% en France et +2% en Normandie).



TOP 5 des nationalités (part et évolution 2022/2019)



La clientèle étrangère a été principalement européenne : 83% des nuitées vs 70% en 2019. Les Britanniques reprennent la 1^{ère} position malgré un volume de nuitées moindre qu'en 2019. Les Allemands, Italiens, Néerlandais, Irlandais et Suisses ont progressé par rapport à 2019.

Parmi les clientèles internationales fortement présentes en hôtellerie habituellement, les États-Unis sont de retour en 2022 tandis que le Japon est encore absent (1% des nuitées étrangères, -93% vs 2019).